

Favoriser l'engagement initial des parents dans les programmes d'habiletés parentales ciblant les comportements extériorisés : revue systématique

Promoting initial parental engagement in parenting interventions targeting externalizing behaviors: A systematic review

Élisabeth Morin, Julie Murray, Charlie Rioux et Natalie Castellanos Ryan

Volume 51, numéro 2, 2022

URI : <https://id.erudit.org/iderudit/1093464ar>

DOI : <https://doi.org/10.7202/1093464ar>

[Aller au sommaire du numéro](#)

Éditeur(s)

Revue de Psychoéducation

ISSN

1713-1782 (imprimé)

2371-6053 (numérique)

[Découvrir la revue](#)

Citer cet article

Morin, É., Murray, J., Rioux, C. & Castellanos Ryan, N. (2022). Favoriser l'engagement initial des parents dans les programmes d'habiletés parentales ciblant les comportements extériorisés : revue systématique. *Revue de psychoéducation*, 51(2), 283–310. <https://doi.org/10.7202/1093464ar>

Résumé de l'article

Cet article passe en revue les études sur les facteurs susceptibles de jouer un rôle dans l'engagement initial des parents à des programmes d'habiletés parentales pour prévenir et traiter les comportements extériorisés chez les enfants. Une revue systématique suivant le guide du Center for Reviews and Dissemination (CRD) ainsi que les lignes directrices PRISMA pour la sélection des études a été réalisée pour les études publiées en anglais et en français entre janvier 2000 et juin 2020. Au final, sept études examinant les différences entre les parents qui acceptent ou refusent de s'engager initialement aux différents programmes ont été retenues. Les résultats de ces sept études ont ensuite été regroupés par thèmes, touchant de façon générale les facteurs reliés à l'enfant, le contexte écologique de la famille, les caractéristiques sociodémographiques ainsi que les obstacles et stratégies de recrutement. Les résultats suggèrent que des comportements extériorisés plus sévères et fréquents, un statut socio-économique (SSE) plus élevé, un meilleur soutien social ainsi qu'une organisation des conditions du programme qui limitent les conflits d'horaire sont associés à un plus haut taux d'engagement initial des parents. La compensation financière, le recours au programme de groupe, le gardiennage d'enfants ainsi que l'offre du programme à différents moments sont des stratégies de recrutement qui pourraient être utilisées pour favoriser l'engagement initial des parents.

Favoriser l'engagement initial des parents dans les programmes d'habiletés parentales ciblant les comportements extériorisés : revue systématique

Promoting initial parental engagement in parenting interventions targeting externalizing behaviors: A systematic review

É. Morin^{1,2}
J. Murray^{1,2}
C. Rioux³
N. Castellanos
Ryan^{1,2}

1. Centre de recherche, CHU Ste-Justine
2. Département de psychoéducation, Université de Montréal
3. Département de psychopédagogie et de leadership, Texas Tech University

Résumé

Cet article passe en revue les études sur les facteurs susceptibles de jouer un rôle dans l'engagement initial des parents à des programmes d'habiletés parentales pour prévenir et traiter les comportements extériorisés chez les enfants. Une revue systématique suivant le guide du Center for Reviews and Dissemination (CRD) ainsi que les lignes directrices PRISMA pour la sélection des études a été réalisée pour les études publiées en anglais et en français entre janvier 2000 et juin 2020. Au final, sept études examinant les différences entre les parents qui acceptent ou refusent de s'engager initialement aux différents programmes ont été retenues. Les résultats de ces sept études ont ensuite été regroupés par thèmes, touchant de façon générale les facteurs reliés à l'enfant, le contexte écologique de la famille, les caractéristiques sociodémographiques ainsi que les obstacles et stratégies de recrutement. Les résultats suggèrent que des comportements extériorisés plus sévères et fréquents, un statut socio-économique (SSE) plus élevé, un meilleur soutien social ainsi qu'une organisation des conditions du programme qui limitent les conflits d'horaire sont associés à un plus haut taux d'engagement initial des parents. La compensation financière, le recours au programme de groupe, le gardiennage d'enfants ainsi que l'offre du programme à différents moments sont des stratégies de recrutement qui pourraient être utilisés pour favoriser l'engagement initial des parents.

Mots-clés : Programmes d'habiletés parentales, comportements extériorisés, recrutement, engagement initial et participation des parents

Abstract

This article reviews the available studies on factors that may play a role in initial parental engagement in parenting skill programs to prevent and treat externalizing behaviors in children. A systematic review following the Center for Reviews and Dissemination (CRD) and PRISMA guidelines

Correspondance :

Élisabeth Morin
Département de psychoéducation
Université de Montréal
elisabeth.morin.2@umontreal.ca

for study selection was conducted for studies published in English and French between January 2000 and June 2020. Of more than 830 articles identified, seven studies examining the differences between parents who accept or decline to initially engage in different programs were selected. The quality of the studies was analyzed with the Mixed Methods Appraisal Tool. The results were then grouped into themes, broadly addressing child-related factors, family ecological context, socio-demographic characteristics, and recruitment barriers and strategies. Results suggest that more severe and frequent externalizing behaviors, higher socioeconomic status (SES), better social support, and program conditions that limit scheduling conflicts are associated with higher initial parental engagement. This study provides some insights into the characteristics and recruitment strategies that could be used to reduce participation barriers, such as financial compensation, use of the group program, child care as well as offering program at various times.

Keywords: Parenting programs, externalizing behaviors, recruitment, initial engagement, and parent involvement

Les problèmes de comportements extériorisés à l'enfance sont parmi les motifs de consultation les plus fréquents auprès des services psychosociaux (Déry et al., 2004; Egger et Angold, 2006; Furlong et al., 2010; Furlong et al., 2012; Perrin et al., 2014; Polanczyk, et al., 2015). Ces comportements perturbent l'environnement physique ou autrui et sont observables dès la petite enfance. Ils se manifestent par de la désobéissance, de l'impulsivité, de l'opposition, ainsi que par de l'agressivité, de l'hyperactivité et de l'inattention (Campbell et al., 2000; Kazdin, 2008). Lorsque ces comportements altèrent le fonctionnement de l'enfant par leur fréquence, leur durée et leur intensité, ils se catégorisent parmi les troubles diagnostiques suivant : le Trouble de déficit de l'attention avec ou sans hyperactivité (TDAH), le Trouble oppositionnel avec provocation (TOP) et le Trouble des conduites (TC) (American Psychiatric Association, 2013). À court et à long terme, ces troubles sont associés à plus de conflits avec les pairs, des interactions négatives avec les enseignants, de faibles rendements scolaires, ainsi qu'un plus haut taux de décrochage scolaire, d'abus de substances et de comportements antisociaux (Campbell et al., 2010; Dishion et al., 1999; Janosz et al., 2013; Moffitt et Caspi, 2001; Shaw et al., 2012). Parmi les nombreuses interventions visant à prévenir ou diminuer les comportements extériorisés, plusieurs études ont montré que les programmes visant les habiletés parentales font preuve des effets les plus importants (Besnard et al., 2013; Chorpita et al., 2011; Kazdin et Weisz, 2003; Long et al., 2017; Smith et al., 2016). Parmi les programmes d'habiletés parentales élaborés pour prévenir ou traiter les comportements extériorisés, notons entre autres *The Positive Parenting Program* (Triple P; Sanders, 1999), *Incredible Years* (IY; Webster-Stratton et al., 2011) et *Community Parent Education Program* (COPE; Cunningham et al., 1995). Malgré que chacun de ces programmes ait des facettes uniques, ils ont tous comme but principal d'encourager les parents à utiliser des pratiques parentales positives (p. ex., encourager les interactions positives avec leurs enfants, récompenser les comportements adéquats, fixer des limites claires; Forehand et al., 2013). Bien que plusieurs des programmes visant les habiletés parentales se soient avérés efficaces, ils ont tous en commun un problème du faible taux d'engagement initial. Notamment, le taux moyen d'engagement initial pour les études examinées dans cette revue de littérature était de 43,6 % (Baker et al., 2011; Eisner et Meidert, 2011; Fossum et al.,

2018; Garvey et al., 2006; Heinrichs et al., 2005; Lakes et al., 2011; Plueck et al., 2010). Ainsi, bien qu'ils soient efficaces, peu d'études ciblent les facteurs associés au faible taux d'engagement initial dans les programmes d'habiletés parentales. L'impact qu'ont les différents programmes d'habiletés parentales sur l'ensemble de la communauté peut être difficile à documenter lorsqu'on tient compte de la grande variabilité du taux d'engagement initial (Habib et al., 2019). Ainsi, un défi pour les futures études qui évaluent les programmes d'habiletés parentales sera d'avoir des taux de recrutement élevés et des échantillons représentatifs de l'ensemble de la population.

L'engagement initial des participants est un défi important et bien documenté dans la littérature ciblant l'évaluation des programmes d'habiletés parentales (Plueck et al., 2010 ; Prinz et al., 2017). Un faible taux d'engagement initial risque de limiter la portée des interventions et compromettre l'efficacité des services mis en place. Ce faible taux d'engagement initial pourrait alors nuire à la généralisation des résultats puisque certains parents dans le besoin risquent de ne pas bénéficier de ces programmes (Joly et al., 2010). Plusieurs études ont souligné que les familles à défis multiples pourraient bénéficier grandement des programmes de prévention pour les comportements extériorisés. Toutefois, ce sont habituellement ces familles qui utilisent le moins les services offerts (Boag-Munroe et Evangelou, 2012; Poissant, 2014). Les enfants issus de ces familles sont souvent plus à risque de développer des problèmes de comportements en raison de leur exposition à un ensemble de facteurs de risques qui influence négativement leur développement (p. ex., la violence, le faible statut socio-économique, la monoparentalité, le manque d'accès aux services; Boag-Munroe et Evangelou, 2012). Il est donc important d'identifier les facteurs qui favorisent l'engagement initial dans les programmes de prévention pour les comportements extériorisés dans le but d'effectuer une évaluation rigoureuse des besoins des parents avec défis multiples et tenter de les rejoindre de manière efficace.

De plus, la fidélité des résultats est souvent compromise par une autosélection non aléatoire des participants, où les caractéristiques des parents qui s'engagent initialement diffèrent de ceux qui refusent (Karlsou et Rapoff, 2009). L'ensemble du processus de participation des familles à l'évaluation d'un programme d'intervention est influencé par l'engagement initial du parent. Il s'agit d'une étape primordiale puisque l'engagement initial dans un programme d'habiletés parentales a été montré comme un prédicteur important de la participation éventuelle. En effet, une étude de Dumas et al. (2010) a montré que deux tiers des parents qui s'engagent initialement passent à l'action. Il est donc important de relever les caractéristiques des parents qui refusent ou acceptent de s'engager initialement aux interventions ainsi que les conditions entourant les stratégies de recrutement et la prestation du programme afin de mettre en lumière les facteurs ayant possiblement joué un rôle dans leur décision (Brintnall-Karabelas et al., 2011; Habib et al., 2019). En retour, ces facteurs pourraient aider à l'élaboration de techniques de recrutement efficaces pour les programmes d'habiletés parentales et améliorer la portée des interventions.

L'engagement initial dans le continuum de participation aux programmes d'intervention

Plusieurs auteurs se sont penchés sur la définition, le processus ainsi que le modèle théorique de la participation des parents dans divers programmes. Bien que plusieurs théories soient proposées, la majorité de ces études ont reconnu que la participation des parents représentait un processus de plusieurs stades. Ces stades peuvent inclure : le recrutement, l'intention à s'engager, l'inscription, la participation, la rétention et la complétion (Dumas et al., 2010; Eisner et Meidert, 2011; Gonzales et al., 2018; Gross et al., 2011; McCurdy et Daro, 2001; Piotrowska et al., 2017). Cependant, les études diffèrent souvent dans la manière de mesurer et de rapporter un stade. Pour la présente étude, nous nous sommes basés sur ces différents modèles pour définir le processus de l'engagement initial des parents. Il s'agit de l'étape où le parent est recruté, manifeste son intention de s'engager dans le programme, donne son nom pour y être inscrit et adhère au début du programme (voir figure 1; Dumas et al., 2010; Eisner et Meidert, 2011; Gonzales et al., 2018; Gross et al., 2011; Habib et al., 2018; McCurdy et Daro, 2001; Piotrowska et al., 2017). Les études utilisent les termes « enrôlement », « recrutement » et « inscription » de manière interchangeable à l'étape de l'engagement initial. Par conséquent, nous avons créé un modèle théorique qui délimite ces termes à l'intérieur du stade de l'engagement initial. De plus, le modèle théorique illustre le processus d'engagement initial dans les programmes et le différencie du recrutement dans les études. En effet, la majorité des études recensées font partie d'un sous-échantillon d'une étude longitudinale ou d'une étude contrôlée randomisée.

Figure 1. Modèle de participation parentale



Malgré l'importance des différences entre les parents qui acceptent ou refusent de s'engager initialement au programme d'habiletés parentales, peu d'études décrivent explicitement leur processus de recrutement et se limitent à une définition plus large de la participation, de l'engagement ou de l'abandon (Axford et al., 2012; Morawska et Sanders, 2006; Wells et al., 2016; Bloomquist et al., 2012). De plus, elles ciblent généralement des problématiques autres que la prévention et le traitement de comportements extériorisés (Ingoldsby, 2010) ou visent les enfants ou les adolescents de tous âges (Dadds et al., 2019). Une des exceptions est une revue systématique de Houle et al. (2018) sur les facteurs qui influencent le recrutement des parents dans les programmes de prévention qui ciblaient la période de la petite enfance. De plus, certaines études recensées avaient plus de 20 ans et visaient seulement les familles à défis multiples ou la participation générale des parents sans distinguer le recrutement/l'engagement initial (Bloomquist et al., 2012; Cunningham, 1995; Evangelou et al., 2013). Plus récemment, Habib et al. (2019) ont fait un examen de la portée (c.-à-d., *scoping review*) en vue de faire un portrait des facteurs et des stratégies de recrutement des parents dans des programmes d'habiletés parentales visant des problématiques variées. Alors que l'examen de la portée permet d'identifier certaines pistes de réflexion et recommandations, la variété des problématiques évaluées ne permet pas de dégager des recommandations spécifiques pour les programmes de prévention ciblant les comportements extériorisés. En plus, la qualité méthodologique des études n'a pas été évaluée et l'absence de recherche systématique peut avoir mené à l'inclusion de seulement un sous échantillon d'études. Évaluer les facteurs influençant la décision des parents de s'engager initialement à un programme d'habiletés parentales pour prévenir ou réduire les problèmes de comportements extériorisés plutôt que d'évaluer des programmes qui ciblent diverses problématiques est important, car divers objectifs d'intervention pourraient interpeler différentes familles. Ainsi, recenser des études sur diverses problématiques pourrait confondre des facteurs importants spécifiques à la participation aux programmes visant les comportements extériorisés.

L'objectif principal de la présente étude est d'effectuer une revue systématique de la littérature examinant les facteurs susceptibles de jouer un rôle dans l'acceptation ou le refus des parents quant à l'engagement initial à un programme d'habiletés parentales pour prévenir ou réduire les problèmes de comportements extériorisés chez les enfants. Cet objectif permettra d'analyser de manière critique la littérature et de dégager des pistes de réflexion pour les chercheurs et les cliniciens afin qu'ils puissent améliorer leurs stratégies de recrutement et améliorer leur taux d'engagement initial.

Méthode

Comme recommandé par le *Center for Reviews and Dissemination* (CRD, 2009), les étapes suivantes ont été suivies : définir les critères d'inclusions, effectuer une recherche documentaire, identifier et sélectionner les études, évaluer la qualité méthodologique des études identifiées et faire une synthèse narrative des données.

Critères d'éligibilité

Les critères d'inclusion requis pour chaque étude ont été guidés selon l'acronyme PICOS (Population, Intervention, Comparaison, Résultat (Outcomes) et Devis (Study design)) recommandé par le CRD (2009) et sont les suivants : (P) un échantillon de parents ayant des enfants de 12 ans et moins; (I) la cible d'intervention doit être les pratiques parentales et l'intervention doit donc comporter une composante parentale; (C) il doit y avoir une comparaison entre les parents ayant accepté de s'engager initialement au programme et ceux ayant refusé; (R) l'objectif du programme doit inclure la prévention ou le traitement des comportements extériorisés; et (D) les études ont un devis quantitatif ou mixte. Les critères d'inclusion additionnels incluaient (1) l'étude doit rendre compte d'un critère d'engagement initial (adhésion, recrutement, inscription, enrôlement) et non d'une autre sphère de la participation (attrition, rétention, présence); (2) l'étude est publiée entre 2000-2020 et; (3) est publiée en anglais ou en français et évaluée par un comité de pairs (c.-à-d., publiés dans une revue scientifique évaluée par des pairs ou dissertations/thèses évalués par un comité d'évaluation).

Nous avons exclu les interventions qui ciblaient exclusivement la relation parent-enfant et qui étaient axées sur des problèmes de santé ou de santé mentale spécifiques (p. ex., obésité, troubles neurodéveloppementaux, retard de développement, troubles alimentaires). L'échantillon s'est limité à des parents d'enfants de 0 à 12 ans puisque la plupart des programmes parentaux qui préviennent les problèmes de comportements extériorisés (*IY, Helping the Noncompliant Child, Programme d'interaction parent-enfant (PC-IT) et Triple P*) visent cette tranche d'âge (Besnard et al., 2013).

Stratégie de recherche et sélection des études

Une recension de la littérature a été réalisée sur Web of Science, PsycINFO et ProQuest Dissertations & Theses Global pour les études publiées en anglais et en français de janvier 2000 au 14 juin 2020. Les listes de références des études incluses ainsi que d'autres revues de littérature ont ensuite été consultées dans le but d'identifier des études potentiellement pertinentes.

Pour identifier tous les facteurs pertinents en réponse à la question de recherche, une combinaison de mots clés a été privilégiée. La recherche dans des banques de données a été faite en utilisant des mots clés liés à trois catégories soit (1) programme de prévention parentale (2) comportements extériorisés (3) engagement initial (voir tableau 1 pour la liste complète des mots clés). Les mots clés ont été combinés avec les opérateurs booléens "OR" entre les mots clés de la même catégorie et "AND" entre les différentes catégories.

Tableau 1. Mots clés utilisés

Programme de prévention parental	Comportements extériorisés	Engagement initial
program*	Disruptive behavior*	Participation factor
interven*	Aggressi*	Participation pattern
training	Behavior* problem*	Participation facilitator
prevent	Externali*	Participation barrier
skills	Opposition*	Parent* participation
parent* strategies	ADHD	Parent* motivation
Parent* behaviors program	hyperactive*	Parent* involvement
Parenting	Attention deficit hyperactivity disorder	Parental participation
Parent* practice*	Conduct problem*	Parental motivation
Childrearing	Aversive behavior*	Involving
Parent* skill*	ODD	Recruitment
Parent* abilit*	Oppositional defiant disorder	Recrutement
Parent* competenc*	Exteriorisation	Participation initiale
Maternal practice*	Trouble exteriorize	Facteur participation
Paternal practice*	Trouble externalize	Implication parent
Maternal skill*	Trouble attention	
Paternal skill*	TDAH	
Maternal abilit*	Trouble opposition	
Paternal abilit*		
Paternal competenc*		
Maternal competenc*		
Pratiques parentales		
Pratique habileté parentale		
Habileté parentale		

Évaluation de la qualité des études et extraction des données

Selon les recommandations d'Houle et al. (2019), la qualité des études a été analysée avec l'outil d'évaluation *Mixed Methods Appraisal Tool* (MMAT-Version 2018; Hong et al., 2018), qui inclut des énoncés selon différents devis. Cet outil permet l'évaluation des études incluses, qui utilise plusieurs devis différents. Selon le nombre d'énoncés répondus positivement dans les grilles pour études contrôlées randomisées et non randomisées du MMAT, l'outil d'évaluation donne un pourcentage représentatif de la qualité de l'étude (p. ex., échantillon représentatif de la population cible, variables contrôles prises en compte dans la conception et l'analyse des données de l'étude, données complètes sur les effets, etc.). Suite à cette analyse, les données suivantes ont été extraites des études identifiées

et ont été codées à l'aide d'Excel version 16,16,27 : aspects méthodologiques des études (p. ex., devis, taille d'échantillon, type et format de service offert) et facteurs concernant le recrutement (p. ex., mise en place, endroit, caractéristiques, participants, administration, compensation financière). Les résultats ont ensuite été regroupés par thèmes pour permettre un fil conducteur (Pluye et Hong, 2014).

Résultats

L'organigramme *The Preferred Reporting Items for Systematic Reviews* (PRISMA; Moher et al., 2010) présentant les étapes de la recherche et la sélection des études est présenté à la figure 2. La sélection des études s'est faite en utilisant le logiciel Endnote X9. Les études trouvées ont été sauvegardées dans le logiciel et les résumés ont par la suite été examinés. Enfin, les articles retenus ont été sauvegardés dans un dossier séparé. La recherche dans les bases de données a identifié 728 articles et 102 articles ont été identifiés avec d'autres sources sélectionnées par revue manuelle. Après avoir éliminé les doublons, 579 titres et résumés ont été examinés. De ces derniers, 503 articles n'ont pas répondu aux critères d'inclusion. Sur les 76 études examinées en intégralité, 69 articles ont été exclus puisqu'ils : (a) n'incluaient pas de critères de comparaison entre les participants et non-participants aux programmes d'habiletés parentales (43 articles); (b) l'objectif du programme n'était pas la prévention ou le traitement des comportements extériorisés (16 articles); (c) leur définition de l'engagement initial/recrutement s'élargissait à la participation et l'attrition des parents à l'intérieur du programme parental (six articles); (d) incluaient des échantillons de parents d'adolescents de plus de 12 ans (quatre articles). Au total, sept études ont été identifiées et incluses dans la revue systématique. Les caractéristiques des études sont présentées dans le Tableau 2. Dans ce tableau, nous indiquons également le nombre de parents ayant accepté et le nombre de parents ayant refusé de s'engager initialement. La majorité des données des parents ayant refusé de s'engager initialement dans l'étude d'évaluation de programme ont été recueillies avec un questionnaire à la suite d'un refus ou bien à la suite de leur participation à une étude longitudinale ou une étude contrôlée randomisée (randomisation qui a lieu entre le recrutement dans l'étude longitudinale (étape 1) et l'engagement initial dans le programme d'habiletés parentales (étape deux); voir figure 1). D'ordre général, les études retenues étaient de bonne qualité, dont trois de moyenne qualité et quatre de forte qualité. Le tableau 3 présente une synthèse des résultats de chacune des études révisées ainsi que la qualité méthodologique de ces dernières. Les points communs des études quantitatives randomisées étaient l'usage d'un mode de randomisation aléatoire ainsi que des évaluateurs à l'aveugle. Cependant, il est difficile d'évaluer la rigueur du processus de randomisation de certaines études puisqu'elles ne détaillent pas explicitement leur randomisation. Pour ce qui est de l'échantillon, les enfants avaient en moyenne quatre ans et la grande majorité des participants étaient des mères. Les enfants de toutes les études provenaient de la communauté et étaient dépistés pour des problèmes de comportements extériorisés non cliniques. Par contre, la majorité des études n'incluaient pas exclusivement un échantillon à haut risque de comportements extériorisés. Seule l'étude de Fossum et al. (2018) comprenait des enfants ayant obtenu cinq points ou plus sur l'échelle de conduite du *Strengths and Difficulties Questionnaire* ce qui correspond au 80e

percentile (SDQ; Goodman, 1997). Également, cinq des sept études ont remis une compensation monétaire ou un cadeau aux familles pour leur participation. Les interventions ont eu une durée variable allant de trois à onze sessions. Finalement, six des sept programmes utilisaient un format de groupe en présentiel tandis qu'un seul était en individuel et en ligne. L'analyse des caractéristiques des études codées à l'aide d'Excel nous a permis de présenter les résultats par thèmes, ce qui permet de suivre un fil conducteur : le portrait de l'enfant, le contexte écologique de la famille, les caractéristiques sociodémographiques ainsi que les obstacles et stratégies de recrutement.

Figure 2. Organigramme PRISMA du processus de recherche et de sélection d'articles

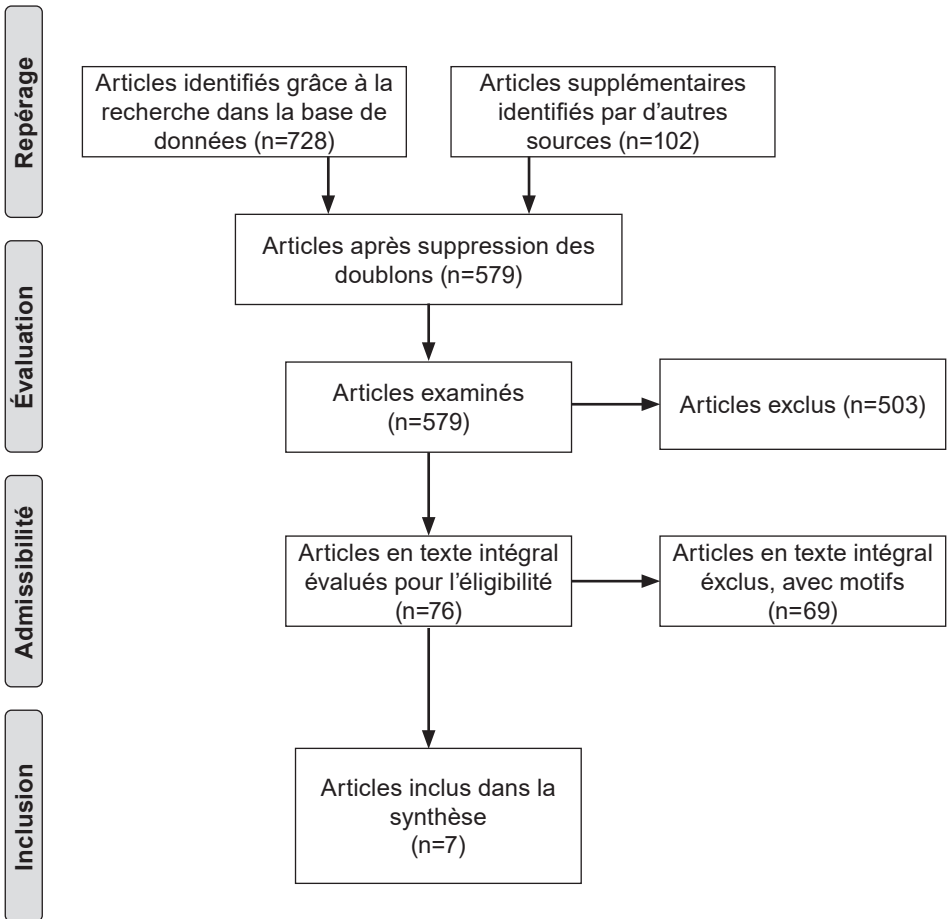


Tableau 2. Les qualités techniques des sites répertoriés

Auteurs (date), devis d'étude	États-Unis	N - Participants	Objectif principal	Intervention
Baker et al. (2011), ECR	États-Unis	106 familles, 51 PA, 55 PR	Comprendre les familles qui s'inscrivent et suivent des programmes d'habiletés parentales	Incredible years
Eisner et Meidert (2011), ECR	Suisse	821 familles, 223 PA, 308 PR	Examiner la mesure dans laquelle différents facteurs prédisent chaque étape de l'engagement parental	Triple P
Fossum et al. (2018), ECR	Finlande	709 familles, 464 PA, 245 PR	Examiner les facteurs de l'enfant et de la famille associés à la participation à un ECR après avoir subi un dépistage de la population.	SFSW
Garvey et al. (2006), ECR	États-Unis	858 familles, 292 PA, 366 PR	Décrire les taux de participation et comprendre comment ils sont liés aux indicateurs de risque des parents et des enfants.	CPP
Heinrichs et al. (2005), ECR	Allemagne	915 familles, 282 PA, 633 PR	Étudier les obstacles liés à l'évaluation et au programme + les facteurs associés à la participation des parents à un programme de formation des parents pour prévenir les problèmes de comportement des enfants.	Triple P
Lakes et al. (2010), étude non-randomisé	États-Unis	154 familles, 54 PA, 15 PR	Prolonger les recherches antérieures sur CUIDAR en examinant les résultats des interventions des parents et des enfants et leurs prédicteurs	CUIDAR
Plueck et al. (2010), ECR	Allemagne	2845 familles, 2123 PA, 701 PR	Analyser le processus de recrutement dans le cadre d'un essai d'efficacité du PEP	PEP

Notes. **PA** : parents qui ont accepté de s'engager initialement; **PR** : parents qui ont refusé de s'engager initialement; ECR - Essai contrôlé randomisé; SFSW - Strongest Families Smart Website intervention; Triple P - Positive Parenting Program; CUIDAR - Community University Initiative for the Development of Attention and Readiness; PEP - Prevention Program for Externalizing Problem behavior; CPP- Chicago Parent Program

Tableau 3. Synthèse des résultats des études

Auteurs (date)	MMAT	Portrait de l'enfant	Contexte écologique de la famille	Caractéristiques sociodémographiques	Obstacles et stratégies de recrutement
Baker et al. (2011)	100 %	Sévérité et fréquence des EXT (N)	Soutien social (O)	Origine ethnique (O), SSE (O), état matrimonial (N)	N/A
Eisner et Meidert (2011)	60 %	Sévérité et fréquence des EXT (N)	Réseau social de voisinage (O)	Origine ethnique (O), SSE (O), état matrimonial (O), nombre d'enfants (O)	Traduction du programme en plusieurs langues (O), contacter minorités immigrantes (O)
Fossum et al. (2018)	100 %	Sévérité et fréquence des EXT (O), sexe de l'enfant (N)	N/A	Éducation maternelle (O), nombre d'enfants (N), état matrimonial (O)	N/A
Garvey et al. (2006)	100 %	N/A	Conflits d'horaire et contraintes de temps (O), ne pas être au courant de l'étude (O)	N/A	Combinaison de stratégies de recrutement (N)
Heinrichs et al. (2005)	60 %	Sévérité et fréquence des EXT (O), sexe de l'enfant (N)	Conflits d'horaire et contraintes de temps(O)	Éducation parentale (N), nombre d'enfants (N), état matrimonial (O), SSE (O)	Préoccupations relatives à la vie privée (O)
Lakes et al. (2010)	60 %	N/A	Conflits d'horaire et contraintes de temps (O)	Origine ethnique (N)	Aucun obstacle important
Plueck et al. (2010)	100 %	Sévérité et fréquence des EXT (O), enfants plus âgés (O), sexe de l'enfant (N)	N/A	Origine ethnique (N), éducation parentale (N), SSE (N), CS (O)	N/A

Notes. (O) : facteur qui influence l'engagement initial; (N) : facteur qui n'influence pas l'engagement initial; **EXT**: comportements extériorisés; **SSE** : statut socio-économique; **CS**: charge sociale (indicateur fourni par le département de la protection de la jeunesse intégrant différents aspects de la charge sociale et du besoin de protection de la jeunesse)

Portrait de l'enfant

La sévérité et la fréquence des comportements extériorisés ont été mesurées à l'aide de différents outils dans les études. Six études ont utilisé un questionnaire rempli par le parent (en majorité par les mères). Deux des études ont utilisé le *SDQ* (Goodman, 1997), une étude le *Eyberg Child Behavior Inventory* (Eyberg et Ross, 1978), une étude le *Child Behavior Checklist* (Achenbach, 1991), une étude le *Social Behavior Questionnaire* (Tremblay et al., 1991) et enfin une étude a utilisé une batterie de questionnaires autorapportés, d'entrevues, de tests développementaux et de listes de vérification comportementales comprenant également le *Child Behavior Checklist* (Achenbach, 1991). Une seule étude a utilisé un questionnaire rempli par un enseignant (*Teacher's Report Form (TRF)*; Achenbach 1991). Trois des sept études ont rapporté une association significative entre l'engagement initial des parents et leur perception quant aux problèmes extériorisés de leur enfant (Fossum et al., 2018; Heinrichs et al., 2015; Plueck et al., 2010). Fossum et al. (2018) ont trouvé que les parents d'enfants ayant des comportements extériorisés plus sérieux et récurrents étaient plus susceptibles de s'engager initialement dans le programme. Les parents avaient 1.96 fois plus de chances de s'engager initialement quand leur enfant avait des comportements extériorisés modérés ou sévères et 1.74 fois plus de chances de s'engager initialement quand leur enfant avait des comportements extériorisés depuis plus d'un an. Heinrichs et al. (2005) ont également trouvé un effet significatif, quoique modeste, dans l'association entre l'engagement initial des parents et les comportements extériorisés de l'enfant. En effet, ils ont avancé qu'avoir un enfant avec un niveau plus élevé de comportements extériorisés était associé avec 1.06 fois plus de chances de s'engager initialement au programme d'intervention qu'un parent qui ne s'engage pas initialement. Les résultats de l'étude de Plueck et al. (2010) indiquent également que les parents ayant accepté de s'engager initialement à l'intervention ont évalué que leur enfant manifestait plus de comportements extériorisés que les parents ayant refusé de s'engager initialement. Toutefois, l'étude d'Eisner et Meidert (2011) n'a trouvé aucune association significative entre l'engagement initial et la sévérité des problèmes extériorisés. Pareillement, dans l'étude de Baker et al. (2011), aucun effet significatif n'a été trouvé entre les comportements extériorisés de l'enfant et l'engagement initial des familles dans le programme d'intervention. Par contre, telle que mentionnée ci-haut, cette étude a été la seule à utiliser un questionnaire rapporté par un enseignant et non un parent. L'étude de Lakes et al. (2010) ainsi que l'étude de Garvey et al. (2006) n'ont pas examiné ce facteur. Au-delà du comportement de l'enfant, l'étude de Plueck et al. (2010) a rapporté que les parents qui ont refusé de s'engager initialement lors du processus de recrutement avaient des enfants plus âgés que ceux qui se sont engagés initialement. L'étude rapporte cette corrélation sur la base de la description de l'échantillon. Aucune autre étude n'a cependant examiné cette variable. Finalement, trois études ont examiné la relation entre le sexe de l'enfant et l'engagement initial des parents. Dans ces trois études, le sexe de l'enfant n'a pas été associé significativement avec l'engagement initial des parents (Fossum et al., 2018; Heinrichs et al., 2005; Plueck et al., 2010).

Contexte écologique de la famille

Quelques études montrent que des facteurs contextuels de la famille tels que les conflits d'horaire et les contraintes de temps ainsi que le soutien social semblent affecter l'engagement initial.

Conflits d'horaire et contraintes de temps. Heinrichs et al. (2005) rapportent que les obstacles les plus fréquents quant à l'engagement initial des parents étaient les conflits d'horaires et les contraintes de temps. Garvey et al. (2006) ajoutent également que les raisons rapportées par les parents justifiant le fait qu'ils ne s'engagent pas initialement au programme étaient : (1) qu'ils n'étaient pas au courant de l'étude; (2) qu'ils étaient trop occupés pour participer; (3) qu'ils avaient des conflits d'horaires; (4) qu'ils avaient d'autres obligations familiales; (5) qu'ils étaient trop occupés pour compléter les outils de mesures de recherche. Les autres études n'ont ni pris en compte ni évalué ces facteurs.

Soutien social. Par ailleurs, deux études ont examiné le soutien social des parents et ces deux études ont montré que le soutien social des parents pourrait influencer leur engagement initial (Baker et al., 2011; Eisner et Meidert, 2011). Plus spécifiquement, l'étude de Eisner et Meidert (2011) a rapporté que les parents qui avaient un bon réseau de voisinage étaient plus enclins à s'engager dans le programme parental. Plus de 52 % des parents qui avaient un bon réseau de voisinage se sont inscrits, comparativement à 34 % de ceux ayant une plus faible interaction avec leur réseau de voisinage. L'étude de Baker et al. (2011) a également rapporté que les parents qui s'étaient engagés initialement avaient rapporté un soutien social significativement plus important que ceux qui ne s'étaient pas inscrits.

Caractéristiques sociodémographiques

Les résultats d'études étaient inconsistants entre les études quant à l'association entre les caractéristiques sociodémographiques et l'engagement initial des parents dans le programme d'intervention.

Origine ethnique. Par exemple, Baker et al. (2011) rapporte que les familles afro-américaines, portoricaines et caucasiennes différaient considérablement dans leur engagement initial. Les familles caucasiennes étaient significativement plus susceptibles de s'engager initialement (78 %) que les familles afro-américaines (41 %) et portoricaines (30 %) tandis que ces deux dernières ne différaient pas significativement. L'étude d'Eisner et Meidert (2011) avait mis en place des efforts pour recruter les minorités immigrantes en traduisant le programme en albanais, portugais et turc (les langues parlées par des minorités ayant un désavantage social important en Suisse) et ils ont contacté personnellement tous les parents de ces minorités ciblées pour les motiver à participer. Les groupes d'immigrants qui ne se sont pas vu offrir le programme dans leur langue maternelle avaient moins de la moitié des chances de s'engager à chaque étape du processus, dont l'engagement initial. En revanche, d'autres études n'ont rapporté aucun lien significatif entre l'origine ethnique et l'engagement initial des parents (Lakes et al., 2011; Plueck et

al., 2010) et trois autres études n'ont pas examiné ce facteur (Garvey et al., 2011; Heinrichs et al., 2005; Fossum et al. 2018).

Éducation des parents. Certains chercheurs ont rapporté que l'éducation des parents était associée avec leur acceptation à s'engager initialement. Fossum et al. (2018) ont trouvé qu'un niveau d'éducation maternelle plus faible était associé au refus des mères à s'engager initialement dans le programme, et ce, même après avoir contrôlé pour d'autres facteurs liés à l'enfant et à la famille. Cependant, Heinrichs et al. (2005) et Plueck et al. (2010) n'ont trouvé aucun lien significatif avec l'éducation des parents et les quatre autres études n'ont pas examiné l'éducation des parents en lien avec l'engagement initial (Baker et al., 2010; Eisner et Meidert, 2011; Garvey et al., 2006; Lakes et al. 2010).

État matrimonial. Un autre facteur relatif aux caractéristiques sociodémographiques est l'état matrimonial. L'étude d'Heinrichs et al. (2005) a trouvé que le fait d'être parent monoparental est associé avec 1.56 fois plus de chance que le parent accepte de s'engager initialement à leur projet en contrôlant pour plusieurs autres facteurs sociodémographiques. Similairement, Eisner et Medert (2011) ont rapporté que les familles biparentales étaient deux fois moins susceptibles de s'engager initialement dans le programme. Fossum et al. (2018) ont rapporté que toute structure familiale autre que deux parents biologiques était associée au non-engagement initial des parents. Cependant, Baker et al. (2001) n'ont trouvé aucune association significative entre l'engagement initial et la monoparentalité. Les trois autres études n'ont pas examiné l'état matrimonial.

Nombre de membres familiaux. Eisner et Medert (2011) ont trouvé que l'engagement initial a été réduit de moitié chez les parents ayant trois enfants et plus, alors qu'Heinrichs et al. (2005) et Fossum et al. (2018) ont trouvé que le nombre de membres dans le ménage n'était pas un prédicteur significatif de l'engagement initial. Les autres études n'ont pas examiné ce facteur.

Le statut socio-économique (SSE). Le SSE est la caractéristique sociodémographique ayant les résultats les plus consistants quant à son association avec l'engagement initial (Baker et al., 2011; Eisner et Medert, 2011; Heinrichs et al., 2005). L'étude de Baker et al. (2011) rapporte que 83 % des parents ayant un SSE élevé contre seulement 38 % des parents ayant un SSE faible se sont engagés initialement. Eisner et Medert (2011) ont également rapporté que 53 % des parents dont le SSE était supérieur à la médiane se sont engagés initialement dans le programme contre 31 % des parents dont le SSE était inférieur. Heinrichs et al. (2005) ont montré que les parents d'une famille ou d'un quartier à SSE faible avaient respectivement 0,27 et 0,49 fois moins de chances de s'engager initialement dans le programme et les parents d'une famille ou d'un quartier de SSE moyen avaient respectivement 0,50 et 0,69 fois moins de chances de s'engager initialement dans le programme. Sur les quatre études ayant analysé ce facteur, seul Plueck et al. (2010) n'ont pas trouvé d'association significative avec le SES. Par contre, Plueck et al. (2010) ont trouvé que les parents qui ont refusé de s'engager initialement venaient d'un quartier avec une lourde charge sociale (un indicateur fourni par le département de la protection de la jeunesse de la ville intégrant différents aspects

de la charge sociale et du besoin de protection de la jeunesse) par rapport à ceux qui se sont engagés initialement. Les autres études n'ont pas analysé ce facteur.

Obstacles et stratégies de recrutement

Les stratégies pédagogiques propres au curriculum d'un programme d'habiletés parentales et les stratégies utilisées pour recruter les parents peuvent également être des prédicteurs quant à leur engagement initial. Par contre, ces caractéristiques et leur influence varient d'une étude à l'autre. Par exemple, Heinrichs et al. (2005) souligne que l'analyse des obstacles à l'engagement initial au programme montre que de nombreuses familles choisissent de renoncer à leur participation puisqu'elles ont peur que quelqu'un s'immiscie dans leur vie privée (p. ex., être filmé : 29 %, faire entrer quelqu'un chez eux : 25 %). De plus, Garvey et al. (2006) suggèrent que la combinaison de stratégies de recrutement a priori jugé comme efficace (dépliants, bulletins, présentations de groupe et interaction en face à face avec les recruteurs) n'a pas attiré autant de parents qu'ils souhaitaient. Au fait, les chercheurs ont recueilli les données auprès des parents non inscrits suite à la distribution de questionnaire dans les centres où se déroulait l'intervention. Malgré la combinaison de stratégies de recrutement implantée, les résultats indiquent que 35 % des parents de ces centres ont mentionné ne pas s'être engagé initialement parce qu'ils se disaient non au courant de l'étude d'évaluation de programme. Finalement, comme mentionné plus haut, Eisner et Meidert (2011) ont traduit le programme d'intervention en albanais, portugais et turc pour recruter les minorités immigrantes ayant un désavantage social en Suisse. Ils ont ensuite contacté personnellement tous les parents de ces minorités ciblées pour les motiver à participer. Les résultats de l'étude ont montré que leur engagement initial était aussi élevé que les parents germanophones.

Une seule étude n'a trouvé aucun obstacle important quant au recrutement. Lakes et al. (2010) ont utilisé le modèle d'intervention CUIDAR (*Community University Initiative for the Development of Attention and Readiness*; Tamm et al., 2005) qui utilise des stratégies pour réduire les obstacles au recrutement des populations à faible revenu et minoritaires. Le programme mise sur la connaissance des services, fournit des services de garde aux enfants, fournit le repas et offre des cours dans les centres communautaires à divers moments pour améliorer l'accès et réduire les conflits d'horaire. Parmi tous les obstacles évalués, la seule différence près d'être significative entre les participants et non-participants était le moment où le programme était offert, ce qui suggère que les conflits d'horaire potentiels pourraient tout de même avoir été une raison du manque d'engagement initial.

Discussion

La présente étude avait pour objectif d'effectuer une recension systématique des connaissances pour identifier les facteurs qui favorisent l'engagement initial des parents dans les programmes d'habiletés parentales pour prévenir ou traiter les problèmes de comportements extériorisés chez les enfants et de les analyser de manière critique. La recension a suivi les recommandations du CRD (2009), ainsi que le modèle fourni par Houle et al. (2019) pour faciliter l'analyse et la synthèse des résultats présentés dans cette section. L'efficacité des stratégies de

recrutement dans les programmes d'habiletés parentales ainsi que les facteurs qui favorisent l'engagement initial sont peu documentés (Habib et al., 2019) et le sont encore moins lorsque le programme vise une problématique spécifique, tels que les comportements extériorisés. La présente étude se démarque par la réduction de l'éventail des problématiques ciblées, en ne visant que les programmes d'habiletés parentales qui préviennent ou traitent les problèmes de comportements extériorisés. En évaluant les facteurs influençant la décision des parents à s'engager initialement à un programme d'habiletés parentales pour prévenir ou réduire les comportements extériorisés plutôt que pour diverses problématiques, nous : 1) réduisons la possibilité de confondre des facteurs importants spécifiques à l'engagement initial aux programmes visant les comportements extériorisés, et 2) pouvons mieux dégager des recommandations spécifiques pour les programmes de prévention pour les comportements extériorisés.

Sommaire des résultats principaux

La présente étude dénote plus spécifiquement le manque de consensus quant aux liens entre les caractéristiques sociodémographiques des familles, tels que l'ethnicité, le niveau d'éducation parentale, le type de famille (monoparentalité c. biparentalité) ainsi que l'engagement initial aux programmes d'habiletés parentales. De plus, il semble y avoir peu d'étude ayant évalué les stratégies de recrutement. Par contre, la majorité des études retenues s'entendent sur le fait qu'un niveau de sévérité et de fréquence plus élevée des problèmes de comportement, un statut socio-économique plus élevé, un meilleur soutien social ainsi qu'une organisation des conditions du programme qui limitent les conflits d'horaire sont associés à un engagement initial plus élevé des parents.

Interprétation générale des résultats

Stratégies de recrutement. Notre revue révèle également que la méconnaissance de l'existence des programmes d'habiletés parentales peut être un facteur dans le manque d'engagement initial. Plusieurs autres études examinant l'engagement initial dans des programmes d'habiletés parentales, mais ne ciblant pas spécifiquement les problèmes de comportements extériorisés, ont rapporté que la méconnaissance des parents quant à l'existence des programmes d'intervention parentale avait une incidence sur l'engagement initial (Lee et al., 2014; Smith et al., 2015; Sumargi et al., 2015). En fait, Lakes et al. (2010) montre que le fait d'utiliser une combinaison de stratégies de recrutement (annonces dans les centres communautaires, bouche-à-oreille, promotion par les éducateurs) peut être favorable au taux d'engagement initial des parents. L'importance de recourir à diverses stratégies de recrutement a également été montrée par plusieurs autres études, ne ciblant pas spécifiquement les problèmes de comportements extériorisés, dans le but d'augmenter le taux d'engagement initial dans les programmes parentaux (Axford et al., 2012; Bell, 2007; Winslow et al., 2016). L'étude de Garvey et al. (2006), qui a combiné plusieurs stratégies de recrutement sans attiré plus de parents, a avancé que de comprendre comment atteindre et adapter les stratégies de recrutement aux parents éligibles était un défi qui devait être relevé dans le but de favoriser le choix éclairé des parents quant à leur participation. Sachant que les coûts de participation aux programmes de prévention peuvent être compensés

par les avantages perçus, des stratégies de recrutement adapté à la population cible et aux parents éligibles en mettant à l'avant les avantages d'un programme de prévention devraient être priorisées pour qu'une combinaison de stratégies de recrutement fonctionne.

Caractéristiques de l'enfant. Quant aux caractéristiques de l'enfant, la majorité des études revues ont rapporté que les familles ayant un enfant avec un niveau de sévérité et de fréquence plus élevé de comportements extériorisés acceptent davantage de s'engager initialement que leurs homologues ayant un enfant avec un faible niveau de comportements extériorisés (Fossum et al., 2018; Heinrichs et al., 2015; Plueck et al., 2010). En fait, plus les problèmes de comportements sont précoces et sévères, plus ils risquent de persister et s'aggraver au cours du développement (Moffitt et al., 2002). Dans l'étude de Fossum et al. (2018), les enfants étaient âgés de quatre ans. Le fait que les comportements extériorisés persistent pendant au moins un an indique possiblement qu'il y a moins de chance que les comportements extériorisés soient transitoires ou en lien avec un événement précis qui nécessite une période d'adaptation (p. ex., déménagement ou divorce des parents). Le niveau de sévérité et la fréquence plus élevée de comportements extériorisés sont également conformes avec le modèle conceptuel de l'intention de s'enrôler de Spoth et Redmond (1995), qui stipule que des niveaux plus élevés de problèmes de comportement des enfants et des niveaux inférieurs de revenu du ménage influencent indirectement l'intention à s'engager initialement. Ce modèle suggère que la perception de la sévérité et du niveau de risque par le parent est associée à une plus haute intention à s'engager initialement puisque le parent perçoit plus de bénéfices de participer au programme que de coût (temps investi). Cependant, une étude rapporte que l'association entre les comportements extériorisés et l'engagement initial des parents aux programmes n'est pas significative quand ils sont rapportés par les enseignants (Baker et al., 2011). Ces résultats peuvent suggérer que c'est davantage la perception qu'a le parent du comportement de son enfant à la maison et non celui de son enseignant à l'école qui importe pour l'engagement initial du parent dans le programme. Par contre, ayant seulement une étude dans la revue qui utilise le questionnaire rapporté par l'enseignant, cette hypothèse est à interpréter avec précaution. Quant aux autres caractéristiques des enfants incluses dans les articles révisés, parmi les trois études ayant examiné le sexe de l'enfant, aucune n'a trouvé d'association significative entre ce facteur et l'engagement initial des parents dans les programmes (Garvey et al., 2006; Heinrichs et al., 2005; Plueck et al., 2010).

Caractéristiques sociodémographiques. Aussi, conforme avec le modèle conceptuel de Spoth et Redmond (1995), le niveau d'éducation ainsi que le statut socio-économique ont été associés positivement avec l'engagement initial dans la majorité des études (Baker et al., 2011; Eisner et Medert, 2011; Fossum et al., 2008; Heinrichs et al., 2005; Plueck et al., 2010). Garvey et al. (2006) soulèvent que puisque les familles à faible revenu sont aux prises avec des problèmes immédiats (p. ex., soutien financier et émotionnel insuffisant, services de garde inadéquats, contrainte de temps, problèmes de sécurité, insécurité alimentaire, niveau de sécurité du quartier), elles sont plus susceptibles de concentrer leurs énergies sur les crises actuelles plutôt que sur la prévention de problèmes futurs, ce qui pourrait expliquer une partie du faible taux d'engagement initial. Une autre explication veut

que les familles venant de quartier à faible SSE soient associées à une baisse d'engagement initial due aux préoccupations relatives à la vie privée (Heinrichs et al., 2005; Spoth et Redmond, 1996). Spoth et Redmond (1996) ont montré que le SSE était inversement lié aux obstacles à l'engagement initial associés avec la question de vie privée. Ces résultats suggèrent que les parents vivant dans des quartiers à faible SSE auraient une plus grande résistance et seraient plus méfiants à l'égard des étrangers qui manifestent de l'intérêt pour leur famille dû à de mauvaises expériences dans le passé (Heinrichs et al., 2005). Dans la présente recension, les études retenues indiquent également que les familles qui s'engagent initialement dans des programmes ont un SSE plus élevé. Ceci peut être un enjeu puisque le lien entre un faible SSE et un niveau de comportements extériorisés plus élevé a été montré dans plusieurs études (Bradley et Corwyn, 2002; Evans et al., 2008; Heinrichs et al., 2005). Ainsi, il pourrait manquer un groupe substantiel d'enfants à risque dans les échantillons des études examinant l'efficacité des programmes d'habiletés parentales pour la prévention des problèmes extériorisés.

Quant à l'état matrimonial, ce facteur aurait potentiellement des effets différents sur l'engagement initial des parents en fonction du pays d'origine. Deux études européennes (Heinrichs et al., 2005; Eisner et Meidert, 2011) ont constaté qu'être un parent monoparental n'était pas associé à un engagement initial du parent plus faible dans les programmes, alors qu'une étude américaine a trouvé une association significative entre le fait d'être monoparental et un engagement initial plus faible (Baker et al., 2011). Ils ont avancé l'hypothèse que leurs résultats reflètent les différences d'intégration sociale des parents isolés en Europe et aux États-Unis. Le fait d'être monoparental aux États-Unis est davantage associé à un désavantage social que ce ne l'est en Allemagne ou en Suisse (Eisner et Meidert, 2011). Dans les échantillons européens, le statut de mère célibataire n'était pas corrélé avec un statut socio-économique faible ou des réseaux de voisinage plus pauvres (Eisner et Meidert, 2011). Puisqu'il semble y avoir des différences culturelles et que la culture québécoise a hérité d'aspect des cultures précédemment étudiées, en plus de ses aspects uniques, des études futures sont nécessaires pour mieux documenter le lien entre l'état matrimonial et l'engagement initial des parents québécois.

Implications pratiques pour les chercheurs et les cliniciens

Alors que la présente étude évoque plusieurs facteurs, on observe que peu de ces derniers sont directement liés à l'implication des organisations dans le recrutement et l'engagement initial. Concrètement, il semble primordial que les organisations évaluent de manière approfondie les besoins des familles ciblées pour pouvoir utiliser des stratégies de recrutement efficaces. Par exemple, il faudra tenir compte de plusieurs composantes (contexte socio-économique, nombre d'enfants, remboursement du transport et de la garderie, etc.) pour offrir des solutions et favoriser l'engagement initial de ces familles. En revanche, les programmes d'habiletés parentales ne peuvent pas changer le contexte familial tel qu'améliorer le contexte socio-économique ou la flexibilité de l'emploi. Eisner et Meidert (2011) ont rapporté que les chances d'engagement initial peuvent être réduites de moitié chez les parents de trois enfants et plus. Cela pourrait être lié aux contraintes de temps, qui sont également un obstacle potentiel à l'engagement initial (Garvey et al., 2006; Heinrichs et al., 2005). Les interventions pourraient donc

être plus adaptées aux besoins des familles et plus accessibles aux familles à faible SSE en offrant une compensation financière, du gardiennage et différentes plages horaires (p. ex., programme offert la semaine ou la fin de semaine). En somme, les recherches futures devraient se pencher sur une combinaison de stratégies pour maximiser l'engagement initial des parents.

Par ailleurs, la présente revue suggère que les parents d'enfants manifestant un niveau plus élevé de comportements extériorisés sont plus enclins à accepter de s'engager initialement puisque les comportements sont plus visibles. Ainsi, les parents ayant des enfants qui présentent moins de comportements extériorisés sont moins enclins à chercher de l'aide puisqu'ils ne perçoivent pas de risque imminent. Aussi, il est plus difficile pour eux de prévenir des problématiques susceptibles de se manifester au détriment de problématiques apparentes qui génèrent des conséquences importantes. Les interventions en habiletés parentales demeurent importantes pour ces familles puisque nous cherchons à prévenir la persistance ou l'aggravation des problèmes de comportements et les conséquences qui s'ensuivent. Des stratégies d'information peuvent être utilisées pour mobiliser ces parents, accroître leur perception des avantages d'une intervention préventive et changer leurs attitudes. Par exemple, des messages promotionnels qui présentent clairement les risques auxquels les enfants sont exposés et les conséquences potentielles peuvent être utilisés en gardant un contenu simple et direct via des médias que les parents peuvent fréquemment apercevoir (Spoth et al. 1996). En plus, différentes approches peuvent être plus efficaces pour différents objectifs. Salari et Backman (2017) avancent que lorsque l'objectif des stratégies d'informations et de promotions est d'attirer l'attention du public et de le sensibiliser à l'existence des programmes parentaux, il est plus efficace de souligner les avantages en termes de réduction des conséquences négatives potentielles sur les enfants. Par contre, lorsque l'objectif est d'augmenter le nombre de parents qui participent à des programmes parentaux universels, il est probable que le fait de souligner les avantages de la participation en mettant l'accent sur la façon dont le programme peut promouvoir le développement positif de l'enfant soit plus efficace (Salari et Backman, 2017). Également, les familles à faible SSE et à faible soutien social sont généralement moins enclines à accepter de s'engager initialement aux programmes d'habiletés parentales et ont généralement plus de conflits d'horaires. Comme mentionné plus haut, ces familles ont habituellement une résistance quant à l'intrusion et à l'intérêt que peuvent avoir des inconnus dans leurs affaires familiales dues à de mauvaises expériences passées (p. ex., des inconnus manifestant de l'intérêt et menaçant ensuite de prendre leur enfant; Heinrichs et al., 2005). Habituellement, ce sont des parents avec de bas revenus, qui travaillent et qui ont plusieurs enfants, qui se sentent dépassés par leurs responsabilités actuelles et considèrent la participation à une étude de recherche comme une faible priorité (Garvey et al., 2006). Pour arriver à les mobiliser, les chercheurs devraient tenir compte de ces obstacles et offrir plusieurs plages horaires pour le programme à différents moments de la semaine (p. ex., plusieurs soirs de semaine et fin de semaine) ainsi que du gardiennage. Certaines études ont mis en place ces stratégies (p. ex., programme donné à différents moments de la journée, différents endroits, tous les jours de la semaine; Eisner et Meidert, 2011; Lakes et al., 2010; Plueck et al. 2010). Ces dernières n'ont pas évalué ce facteur, mais l'ont pris en compte dès le début, ce qui a pu aider au niveau de l'engagement initial des parents. Heinrichs et al.

(2006) ont mené une étude qui compare les incitations à l'engagement initial des parents dans un programme de prévention des problèmes de comportement et ont également montré qu'une compensation financière contribue à augmenter les taux d'engagement initial. Il est donc recommandé d'offrir une compensation financière pour couvrir les coûts associés à la participation (gardiennage à la maison, transport, etc.) et pour dédommager le temps de participation. Toutefois, il est important de considérer ce moyen avec prudence puisque certains milieux de pratique ne sont pas en mesure de dégager les ressources financières nécessaires, ce qui pourrait affecter la validité écologique. En ce sens, il peut s'agir d'un enjeu sur le plan du système québécois. La formule de groupe pour la présentation du programme est aussi un bon moyen de donner du support social aux parents et de leur donner une opportunité de rencontrer des parents dans la même situation (Eisner et Meidert, 2011). Alors que la présente revue a relevé certaines pistes pour favoriser l'engagement initial des parents dans les études sur les programmes d'habiletés parentales, peu d'études ont examiné les facteurs associés à l'engagement initial ainsi que l'efficacité de stratégies visant à améliorer le taux d'engagement initial. Ainsi, peu de recommandations basées sur des données empiriques peuvent être formulées pour un engagement initial efficace. Les résultats avancés par l'étude sont similaires à ce qui a été constaté précédemment pour l'engagement initial spécifique à d'autres types d'intervention, ce qui implique que les recommandations sont donc similaires dans plusieurs domaines. Cependant, Houle et al. (2018) avancent que le SSE ne semble pas influencer le recrutement dans les programmes de prévention des difficultés de comportement, tandis que dans notre étude, cette caractéristique a des résultats assez consistants. Vu le lien important dans la littérature entre le SSE et les troubles de comportements, il serait alors possible d'avancer que ce facteur n'est pas à négliger lorsqu'on recommande des stratégies telles qu'une compensation financière et du gardiennage pour aller chercher les familles à plus faible SSE dans les quartiers plus défavorisés. Il a également été mis en évidence par plusieurs études que les pratiques parentales influencent significativement le développement et l'adaptation de l'enfant, et ce, particulièrement à la petite enfance (Tramonte et al., 2015). Tel que relevé avec l'évaluation de la qualité des études, il sera particulièrement important que les futures études soient randomisées et arrivent à comparer leur échantillon sur la variable d'engagement initial en vue de favoriser la généralisation des résultats. S'il n'est pas possible d'avoir une étude randomisée, il serait important d'inclure plusieurs variables de contrôle et s'assurer d'avoir un échantillon représentatif de la population. Par contre, les études ultérieures devraient explicitement détailler le calendrier de leur randomisation pour arriver à plus facilement juger de la qualité méthodologique. De plus, mener des études qualitatives qui interrogent les parents sur leur prise de décision pourrait également aider à approfondir le sujet.

Limites

La présente revue systématique s'est penchée sur les facteurs qui prédisent l'engagement initial dans les programmes d'habiletés parentales qui ciblent spécifiquement la prévention des comportements extériorisés à l'enfance. Le tout a permis l'identification de facteurs spécifiques à l'engagement initial aux programmes visant les comportements extériorisés, ce que les revues précédentes sur le recrutement ne permettaient pas (Habib et al., 2019; Houle et al., 2018). Bien

que cette étude a suivi les directives pour les revues systématiques et a inclus une évaluation de la qualité méthodologique des études, la présente recension présente certaines limites. Premièrement, l'étude s'est basée sur une définition de l'engagement initial tiré de plusieurs modèles. Il est possible que cette définition ait affecté les termes de recherches et que notre étude ne couvre pas tous les termes de recherche équivalents possibles. Il est également possible que certaines études n'aient pu être identifiées dans les banques de données, et la littérature grise n'a pas été incluse dans la recension. De plus, les ressources disponibles pour l'étude n'ont pas permis d'avoir des évaluateurs indépendants pour la sélection des études et le codage des caractéristiques des études, un accord inter-juge aurait renforcé la confiance dans les résultats.

Certaines des caractéristiques des études incluses limitent la portée des résultats de la recension. Certaines études peuvent avoir manqué de puissance pour détecter des associations significatives. Également, les prédicteurs sur l'engagement initial n'ont pas toujours été contrôlés par des caractéristiques sociodémographiques. Les mères formaient aussi la grande majorité des participants. Les pères sont donc sous-représentés dans les études d'intervention parentales et les résultats de la présente recension s'appliquent principalement aux mères. En outre, les programmes diffèrent sur le plan de leurs modalités de prestation ainsi que sur leurs stratégies promotionnelles. Ces dernières pourraient également jouer un rôle sur l'engagement initial des parents. Alors que les recommandations avancées dans cette revue favorisent davantage la participation à des études d'évaluation de programme, nous comprenons que leur généralisation dans les milieux de pratique peut être plus difficile. Cependant, au Québec, certaines recommandations pourraient être applicables dans plusieurs milieux d'intervention. Par exemple, les programmes *Triple P*, *Ces années incroyables* et *ÉQUIPE* (Cunningham et al., 1995; Sanders, 1999; Webster-Stratton et al., 2011) sont offerts dans plusieurs CLSC au Québec, où le contexte de groupe et une diversité de plages horaires peuvent être offerts. Par contre, ces conditions ne sont pas toujours possibles en raison d'un manque de ressources humaines et financières dans plusieurs milieux issus du système de santé et des services sociaux au Québec. Objectivement, ce ne sont pas les cliniciens qui ont le pouvoir de permettre les meilleures conditions. Par contre, au niveau de la recherche, les chercheurs ont davantage le pouvoir sur l'attribution et la division de leurs ressources. Ils peuvent donc s'assurer qu'ils attribuent une partie de leurs ressources aux compensations financières et aux conditions organisationnelles favorables comme le transport et le gardiennage. Finalement, bien qu'il s'agisse d'un groupe difficile d'accès, la plupart des données des non-participants ont été recueillies avec un questionnaire à la suite d'un refus ou bien à la suite de leur participation à une étude longitudinale ou une étude contrôlée randomisée. Un troisième groupe de parents qui est défini par ceux qui refusent de s'engager initialement au programme et de remplir le questionnaire à la suite d'un refus manque aux échantillons. Comme il est possible que les caractéristiques des parents qui refusent toute participation diffèrent des caractéristiques des parents qui ne veulent pas s'engager initialement au programme, mais répondent aux questionnaires, les facteurs relevés comme prédisant l'engagement initial aux programmes d'habiletés parentales pourraient ne pas s'appliquer à l'ensemble de la population.

Conclusion

En somme, déterminer les facteurs qui favorisent l'engagement initial des parents dans un programme d'habileté parentale représente un défi. À la suite d'une recension de la littérature, sept études ont été retenues. Une analyse critique de ces études nous a permis d'identifier les facteurs qui favorisent l'engagement initial des parents dans les programmes d'habiletés parentales pour prévenir ou traiter les comportements extériorisés. Généralement, les résultats suggèrent que des comportements extériorisés plus sévères et fréquents, un statut socio-économique (SSE) plus élevé, un meilleur soutien social ainsi qu'une organisation des conditions du programme qui limitent les conflits d'horaire sont associés à un plus haut taux d'engagement initial des parents. Notre revue a donc pu mettre en évidence quelques caractéristiques et stratégies de recrutement pour offrir des pistes de solution aux différents acteurs du milieu de la recherche et de l'intervention. Des stratégies telles qu'une compensation financière, le recours au programme de groupe, offrir du gardiennage ainsi qu'offrir plusieurs plages horaires ont été proposées. Afin d'optimiser l'engagement initial dans les programmes qui visent la prévention et le traitement des comportements extériorisés, une évaluation des besoins des familles ciblées devrait être réalisée pour mettre en place une combinaison de stratégies qui favorisera leur engagement initial.

Note : Nous n'avons aucun conflit d'intérêts à divulguer. Ce manuscrit a été soutenu en partie par des subventions des Fonds de Recherche du Québec – Santé et des Instituts de Recherche en Santé du Canada

Références

- Achenbach, T. M. (1991). *Manual for the youth self-report and 1991 profile*. Burlington: Department of Psychiatry, University of Vermont.
- Axford, N., Lehtonen, M., Kaoukji, D., Tobin, K. et Berry, V. (2012). Engaging parents in parenting programs: Lessons from research and practice. *Children and Youth Services Review*, 34(10), 2061–2071. <https://doi.org/10.1016/j.childyouth.2012.06.011>
- Baker, C. N., Arnold, D. H. et Meagher, S. (2011). Enrollment and attendance in a parent training prevention program for conduct problems. *Prevention Science: The Official Journal of the Society for Prevention Research*, 12(2), 126–138. <https://doi.org/10.1007/s1121-010-0187-0>
- Bell, M. (2007). Community-based parenting programmes: An exploration of the interplay between environmental and organizational factors in a Webster Stratton project. *British Journal of Social Work*, 37(1), 55–72. <https://doi.org/10.1093/bjsw/bch283>
- Besnard, T., Houle, A. A., Letarte, M. J. et Blackburn Maltais, A. P. (2013). La prévention des difficultés de comportement chez les enfants du préscolaire : une recension des caractéristiques des programmes probants. *Enfance en difficulté*, 2, 111–142. <https://doi.org/10.7202/1016249ar>
- Bloomquist, M. L., August, G. J., Lee, S. S., Piehler, T. F. et Jensen, M. (2012). Parent participation within community center or in-home outreach delivery models of the early risers conduct problems prevention program. *Journal of Child and Family Studies*, 21(3), 368–383. <https://doi.org/10.1007/s10826-011-9488-6>

- Boag-Munroe, G. et Evangelou, M. (2012). From hard to reach to how to reach: A systematic review of the literature on hard-to-reach families. *Research Papers in Education*, 27(2), 209-239. <https://doi.org/10.1080/02671522.2010.509515>
- Bradley, R. H. et Corwyn, R. F. (2002). Socioeconomic status and child development. *Annual Review of Psychology*, 53(1), 371–399. <https://doi.org/10.1146/annurev.psych.53.100901.135233>
- Brintnall-Karabelas, J., Sung, S., Cadman, M. E., Squires, C., Whorton, K. et Pao, M. (2011). Improving recruitment in clinical trials: why eligible participants decline. *Journal of Empirical Research on Human Research Ethics*, 6(1), 69-74. <https://doi.org/10.1525/jer.2011.6.1.69>
- Campbell, S. B., Shaw, D. S. et Gilliom, M. (2000). Early externalizing behavior problems: Toddlers and preschoolers at risk for later maladjustment. *Development and Psychopathology*, 12(3), 467-488. <https://doi.org/10.1017/S0954579400003114>
- Campbell, S. B., Spieker, S., Vandergrift, N., Belsky, J., Burchinal, M. et NICHD (2010). Predictors and sequelae of trajectories of physical aggression in school-age boys and girls. *Development and Psychopathology*, 22(1), 133-150. <https://doi.org/10.1017/S0954579409990319>
- Centre for Reviews and Dissemination. (2009). *Systematic Reviews*. York: Centre for Reviews and Dissemination, University of York. https://www.york.ac.uk/media/crd/Systematic_Reviews.pdf
- Chorpita, B. F., Daleiden, E. L., Ebesutani, C., Young, J., Becker, K. D., Nakamura, B. J., Phillips, L., Ward, A., Lynch, R., Trent, L., Smith, R. L., Okamura, K. et Starace, N. (2011). Evidence-based treatments for children and adolescents: An updated review of indicators of efficacy and effectiveness. *Clinical Psychology: Science and Practice*, 18(2), 154–172. <https://doi.org/10.1111/j.1468-2850.2011.01247.x>
- Cunningham, C. E., Boyle, M., Offord, D., Racine, Y., Hundert, J., Secord, M. et McDonald, J. (2000). Tri-ministry study: Correlates of school-based parenting course utilization. *Journal of Consulting and Clinical Psychology*, 68(5), 928–933. <https://doi.org/10.1037/0022-006X.68.5.928>
- Cunningham, C. E., Bremner, R. et Boyle, M. (1995). Large group community-based parenting programs for families of preschoolers at risk for disruptive behaviour disorders: Utilization, cost effectiveness, and outcome. *Child Psychology & Psychiatry & Allied Disciplines*, 36(7), 1141–1159. <https://doi.org/10.1111/j.1469-7610.1995.tb01362.x>
- Dadds, M. R., Sicouri, G., Piotrowska, P. J., Collins, D. A. J., Hawes, D. J., Moul, C., Lenroot, R. K., Frick, P. J., Anderson, V., Kimonis, E. R. et Tully, L. A. (2019). Keeping parents involved: Predicting attrition in a self-directed, online program for childhood conduct problems. *Journal of Clinical Child and Adolescent Psychology*, 48(6), 881–893. <https://doi.org/10.1080/15374416.2018.1485109>
- Déry, M., Toupin, J., Pauzé, R. et Verlaan, P. (2004). Frequency of Mental Health Disorders in a Sample of Elementary School Students Receiving Special Educational Services for Behavioural Difficulties. *The Canadian Journal of Psychiatry*, 49(11), 769-775. <https://doi.org/10.1177/070674370404901108>
- Dishion, T. J., Capaldi, D. M. et Yoerger, K. (1999). Middle childhood antecedents to progressions in male adolescent substance use: An ecological analysis of risk and protection. *Journal of Adolescent Research*, 14(2), 175-205. <https://doi.org/10.1177/0743558499142003>
- Dumas, J. E., Begle, A. M., French, B. et Pearl, A. (2010). Effects of monetary incentives on engagement in the PACE parenting program. *Journal of Clinical Child and Adolescent Psychology*, 39(3), 302–313. <https://doi.org/10.1080/15374411003691792>

- Egger, H. L. et Angold, A. (2006). Common emotional and behavioral disorders in preschool children: presentation, nosology, and epidemiology. *Journal of Child Psychology and Psychiatry*, 47(3-4), 313-337. <https://doi.org/10.1111/j.1469-7610.2006.01618.x>
- Eisner, M. et Meidert, U. (2011). Stages of parental engagement in a universal parent training program. *The Journal of Primary Prevention*, 32(2), 83-93. <https://doi.org/10.1007/s10935-011-0238-8>
- Evangelou, M., Coxon, K., Sylva, K., Smith, S. et Chan, L. L. (2013). Seeking to engage 'hard-to-reach' families: Towards a transferable model of intervention. *Children & Society*, 27(2), 127-138. <https://doi.org/10.1111/j.1099-0860.2011.00387.x>
- Evans, G. W., Boxhill, L. et Pinkava, M. (2008). Poverty and maternal responsiveness: The role of maternal stress and social resources. *International Journal of Behavioral Development*, 32(3), 232-237. <https://doi.org/10.1177/0165025408089272>
- Eyberg, S. M. et Ross, A. W. (1978). Assessment of child behavior problems: The validation of a new inventory. *Journal of Clinical Child & Adolescent Psychology*, 7(2), 113-116. <https://doi.org/10.1080/15374417809532835>
- Forehand, R., Jones, D. J. et Parent, J. (2013). Behavioral parenting interventions for child disruptive behaviors and anxiety: What's different and what's the same. *Clinical Psychology Review*, 33(1), 133-145. <https://doi.org/10.1016/j.cpr.2012.10.010>
- Fossum, S., Ristkari, T., Cunningham, C., McGrath, P. J., Suominen, A., Huttunen, J., Lingley-Pottie, P. et Sourander, A. (2018). Parental and child factors associated with participation in a randomised control trial of an Internet-assisted parent training programme. *Child and Adolescent Mental Health*, 23(2), 71-77. <https://doi.org/10.1111/camh.12193>
- Furlong, M., McGilloway, S., Bywater, T., Hutchings, J., Donnelly, M., Smith, S. M. et O'Neill, C. (2010). Behavioural/cognitive-behavioural group-based parenting interventions for children age 3-12 with early onset conduct problems. *Cochrane Database of Systematic Reviews*, 1, 1-14. <https://doi.org/10.1002/14651858.CD008225>
- Furlong, M., McGilloway, S., Bywater, T., Hutchings, J., Smith, S. M. et Donnelly, M. (2012). Behavioural and cognitive-behavioural group-based parenting programmes for early-onset conduct problems in children aged 3 to 12 years. *Cochrane Database of Systematic Reviews*, 12, 1-241. <https://doi.org/10.4073/csr.2012.12>
- Garvey, C., Julion, W., Fogg, L., Kratovil, A. et Gross, D. (2006). Measuring participation in a prevention trial with parents of young children. *Research in Nursing & Health*, 29(3), 212-222. <https://doi.org/10.1002/nur.20127>
- Gonzalez, C., Morawska, A. et Haslam, D. M. (2018). Enhancing initial parental engagement in interventions for parents of young children: A systematic review of experimental studies. *Clinical Child and Family Psychology Review*, 21(3), 415-432. <https://doi.org/10.1007/s10567-018-0259-4>
- Goodman, R. (1997). The Strengths and Difficulties Questionnaire: A research note. *Journal of Child Psychology and Psychiatry*, 38(5), 581-586. <https://doi.org/10.1111/j.1469-7610.1997.tb01545.x>
- Gross, D., Johnson, T., Ridge, A., Garvey, C., Julion, W., Treysman, A. B., Breitenstein, S. et Fogg, L. (2011). Cost-effectiveness of childcare discounts on parent participation in preventive parent training in low-income communities. *The Journal of Primary Prevention*, 32(5-6), 283-298. <https://doi.org/10.1007/s10935-011-0255-7>

- Habib, R., Clément, M. È. et Gagné, M. H. (2018). Comprendre l'engagement dans un programme d'éducation parentale du point de vue des participants. M. Lapalme, A.-M. Tougas & M.-J. Letarte (éds), *Recherches qualitatives et quantitatives en sciences humaines et sociales : pour une formation théorique et pratique appuyée empiriquement*, 339-364.
- Habib, R., Clément, M. È., Milot, T., Piché, G. et Gagné, M. H. (2019). Comment favoriser le recrutement des parents dans les programmes d'éducation parentale?. *Canadian Psychology/ Psychologie canadienne*, 61(3), 234-244. <https://doi.org/10.1037/cap0000201>
- Heinrichs, N. (2006). The effects of two different incentives on recruitment rates of families into a prevention program. *The Journal of Primary Prevention*, 27(4), 345–365. <https://doi.org/10.1007/s10935-006-0038-8>
- Heinrichs, N., Bertram, H., Kuschel, A. et Hahlweg, K. (2005). Parent recruitment and retention in a universal prevention program for child behavior and emotional problems: barriers to research and program participation. *Prevention Science: The Official Journal of the Society for Prevention Research*, 6(4), 275–286. <https://doi.org/10.1007/s11211-005-0006-1>
- Hong, Q.N., Fàbregues, S., Bartlett, G., Boardman, F., Cargo, M., Dagenais, P., Gagnon, M.-P., Griffiths, F., Nicolau, B., O' Cathain, A., Rousseau, M.-C., Vedel, I. et Pluye, P. (2018). The Mixed Methods Appraisal Tool (MMAT) version 2018 for information professionals and researchers. *Education for Information (Special Issue)*. <https://doi.org/10.3233/EFI-180221>
- Houle, A. A. (2018). *Étude des facteurs d'influence du recrutement des parents dans des programmes de prévention des difficultés de comportement lors de la petite enfance : Combinaison des savoirs empiriques et expérimentiels* [thèse de doctorat, Université de Sherbrooke]. Savoirs. https://savoirs.usherbrooke.ca/bitstream/handle/11143/12114/Houle_Andree_Anne_PhD_2018.pdf?sequence=6&isAllowed=y
- Houle, A. A., Bérubé, A. et Besnard, T. (2019). Comment s'y retrouver à travers la multitude de protocoles de recension systématique? Constats à propos des protocoles internationaux et exemple d'adaptation. *Revue francophone de recherche sur le transfert et l'utilisation des connaissances*, 3(1). <https://doi.org/10.18166/tuc.2019.3.01>
- Ingoldsby E. M. (2010). Review of interventions to improve family engagement and retention in parent and child mental health programs. *Journal of Child and Family Studies*, 19(5), 629–645. <https://doi.org/10.1007/s10826-009-9350-2>
- Janosz, M., Pascal, S., Belleau, L., Archambault, I., Parent, S. et Pagani, L. (2013). Les élèves du primaire à risque de décrocher au secondaire : caractéristiques à 12 ans et prédicteurs à 7 ans. *Institut de la statistique du Québec*, 7(2).
- Joly, J., Touchette, L. et Pauzé, R. (2010). Les dimensions formative et sommative de l'évaluation d'implantation d'un programme. Dans M. Alain et D. Dessureault (dir.), *Élaborer et évaluer les programmes d'intervention psychosociale* (p. 117–146). Les Presses de l'Université du Québec.
- Karlon, C. W. et Rapoff, M. A. (2009). Attrition in randomized controlled trials for pediatric chronic conditions. *Journal of Pediatric Psychology*, 34(7), 782-793. <https://doi.org/10.1093/jpepsy/jsn122>

- Kazdin, A. et Weisz, J. (2003). Introduction: Context and background of evidence-based psychotherapies for children and adolescents. *Evidence-based Psychotherapies for Children and Adolescents*, (p. 21-40). The Guildford Press.
- Kazdin, A. E. (2008). *Parent management training: Treatment for oppositional, aggressive, and antisocial behavior in children and adolescents*. Oxford University Press.
- Lakes, K. D., Vargas, D., Riggs, M., Schmidt, J. et Baird, M. (2011). Parenting Intervention to Reduce Attention and Behavior Difficulties in Preschoolers: A CUIDAR Evaluation Study. *Journal of Child and Family Studies*, 20(5), 648–659. <https://doi.org/10.1007/s10826-010-9440-1>
- Lee, C. M., Smith, P. B., Stern, S. B., Piché, G., Feldgaier, S., Ateah, C., Clément, M.-È., Gagné, M.-H., Lamonde, A., Barnes, S., Dennis, D. et Chan, K. (2014). The International Parenting Survey—Canada: Exploring access to parenting services. *Canadian Psychology/Psychologie canadienne*, 55(2), 110–116. <https://doi.org/10.1037/a0036297>
- Long, N., Edwards, M. C. et Bellando, J. (2017). Parent Training Interventions. Dans J. L. Matson (dir.), *Handbook of Childhood Psychopathology and Developmental Disabilities Treatment* (p. 63-86). Springer: Cham.
- Matsumoto, Y., Sofronoff, K. et Sanders, M. (2009). Socio-ecological predictor model of parental intention to participate in Triple P-Positive Parenting Program. *Journal of Child and Family Studies*, 18(3), 274–283. <https://doi.org/10.1007/s10826-008-9227-9>
- McCurdy, K. et Daro, D. (2001). Parent involvement in family support programs: An integrated theory. *Family Relations*, 50(2), 113–121.
- Moffitt, T. E. et Caspi, A. (2001). Childhood predictors differentiate life-course-persistent and adolescence-limited antisocial pathways among males and females. *Development and Psychopathology*, 13(2), 355-375. <https://doi.org/10.1017/S0954579401002097>
- Moffitt, T. E., Caspi, A., Harrington, H. et Milne, B. J. (2002). Males on the life-course-persistent and adolescence-limited antisocial pathways: Follow-up at age 26 years. *Development and Psychopathology*, 14(1), 179-207.
- Moher, D., Liberati, A., Tetzlaff, J. et Altman, D. G. (2010). Preferred reporting items for systematic reviews and meta-analyses: the PRISMA statement. *International Journal of Surgery*, 8(5), 336-341. <https://doi.org/10.1016/j.ijsu.2010.02.007>
- Morawska, A. et Sanders, M. R. (2006). A review of engagement and strategies to promote engagement with parenting interventions. *Journal of Children's Services*, 1, 29-40. <https://doi.org/10.1108/17466660200600004>
- Patterson, J., Mockford, C., Barlow, J., Pyper, C. et Stewart-Brown, S. (2002). Need and demand for parenting programmes in general practice. *Archives of Disease in Childhood*, 87(6), 468 – 471. <https://doi.org/10.1136/adc.87.6.468>
- Piotrowska, P. J., Tully, L. A., Lenroot, R., Kimonis, E., Hawes, D., Moul, C., Frick, P.J., Anderson, V. et Dadds, M.R.(2017). Mothers, fathers, and parental systems: A conceptual model of parental engagement in programmes for child mental health—Connect, Attend, Participate, Enact (CAPE). *Clinical Child and Family Psychology Review*, 20, 146–161. <https://doi.org/10.1007/s10567-016-0219-9>
- Perrin, E. C., Sheldrick, R. C., McMenamy, J. M., Henson, B. S. et Carter, A. S. (2014). Improving parenting skills for families of young children in pediatric settings: A randomized clinical trial. *JAMA Pediatrics*, 168(1), 16-24. <https://doi.org/10.1001/jamapediatrics.2013.2919>

- Plueck, J., Freund-Braier, I., Hautmann, C., Beckers, G., Wieczorrek, E. et Doepfner, M. (2010). Recruitment in an indicated prevention program for externalizing behavior-parental participation decisions. *Child and Adolescent Psychiatry and Mental Health*, 4(15), 1-12. <https://doi.org/10.1186/1753-2000-4-15>
- Pluye, P. et Hong, Q. N. (2014). Combining the power of stories and the power of numbers: mixed methods research and mixed studies reviews. *Annual Review of Public Health*, 35, 29-45. <https://doi.org/10.1146/annurev-publhealth-032013-182440>
- Poissant, J. (2014, janvier). *Les conditions de succès des actions favorisant le développement global des enfants : état des connaissances*. Institut national de santé publique du Québec. https://www.inspq.qc.ca/pdf/publications/1771_CondSucActDeveEnf_EtatConn.pdf
- Polanczyk, G. V., Salum, G. A., Sugaya, L. S., Caye, A. et Rohde, L. A. (2015). Annual Research Review: A meta-analysis of the worldwide prevalence of mental disorders in children and adolescents. *Journal of Child Psychology and Psychiatry*, 56(3), 345-365. <https://doi.org/10.1111/jcpp.12381>
- Prinz, R. J., Smith, E. P., Dumas, J. E., Laughlin, J. E., White, D. W. et Barrón, R. (2001). Recruitment and retention of participants in prevention trials involving family-based interventions. *American Journal of Preventive Medicine*, 20(1), 31-37. [https://doi.org/10.1016/S0749-3797\(00\)00271-3](https://doi.org/10.1016/S0749-3797(00)00271-3)
- Salari, R. et Backman, A. (2017). Direct marketing of parenting programs: Comparing a promotion-focused and a prevention-focused strategy. *European Journal of Public Health*, 27, 489-494.
- Sanders, M. R. (1999). Triple P-Positive Parenting Program: Towards an empirically validated multilevel parenting and family support strategy for the prevention of behavior and emotional problems in children. *Clinical Child and Family Psychology Review*, 2(2), 71-90. <https://doi.org/10.1023/A:1021843613840>
- Shaw, D. S., Hyde, L. W. et Brennan, L. M. (2012). Early predictors of boys' antisocial trajectories. *Development and Psychopathology*, 24(3), 871-888. <https://doi.org/10.1017/S0954579412000429>
- Smith, E., Koerting, J., Latter, S., Knowles, M. M., McCann, D. C., Thompson, M. et Sonuga-Barke, E. J. (2015). Overcoming barriers to effective early parenting interventions for attention-deficit hyperactivity disorder (ADHD): Parent and practitioner views. *Child: Care, Health and Development*, 41(1), 93-102. <https://doi.org/10.1111/cch.12146>
- Smith, P. B., Brown, J., Feldgaier, S. et Lee, C. M. (2016). Supporting parenting to promote children's social and emotional well-being. *Canadian Journal of Community Mental Health*, 34(4), 129-142. <https://doi.org/10.7870/cjcmh-2015-013>
- Spoth, R. et Redmond, C. (1995). Parent motivation to enroll in parenting skills programs: A model of family context and health belief predictors. *Journal of Family Psychology*, 9(3), 294-310. <https://doi.org/10.1037/0893-3200.9.3.294>
- Spoth, R., Redmond, C., Hockaday, C. et Shin, C. Y. (1996). Barriers to participation in family skills preventive interventions and their evaluations: A replication and extension. Family Relations: An Interdisciplinary Journal of Applied Family Studies, 45(3), 247-254. <https://doi.org/10.2307/585496>
- Sumargi, A., Sofronoff, K. et Morawska, A. (2015). Understanding parenting practices and parents' views of parenting programs: A survey among Indonesian parents residing in Indonesia and Australia. *Journal of Child and Family Studies*, 24(1), 141-160. <https://doi.org/10.1007/s10826-013-9821-3>
- Stewart-Brown, S., Patterson, J., Mockford, C., Barlow, J., Klimes, I. et Pyper, C. (2004). Impact of a general practice based group parenting programme: quantitative and qualitative results from a controlled trial at 12 months. *Archives of Disease in Childhood*, 89(6), 519-525. <https://doi.org/10.1136/adc.2003.028365>

- Tamm, L., Swanson, J. M., Lerner, M. A., Childress, C., Patterson, B., Lakes, K., Stehli Nguyen, A., Kudo, M., Altamirano, W., Miller, J., Santoyo, R., Camarero-Morse, V., Watkins, J.M., Simpson, S., Waffarn, F. et Cunningham, C. (2005). Intervention for preschoolers at risk for attention-deficit/hyperactivity disorder (ADHD): Service before diagnosis. *Clinical Neuroscience Research*, 5(5-6), 247–253. <https://doi.org/10.1016/j.cnr.2005.09.005>
- Tramonte, L., Gauthier, A. H. et Willms, J. D. (2015). Engagement and guidance: The effects of maternal parenting practices on children's development. *Journal of Family Issues*, 36(3), 396-420.
- Tremblay, R. E., Vitaro, F., Gagnon, C., Piché, C. et Royer, N. (1991). Preschool Social Behavior Questionnaire: Assessing adjusted as well as maladjusted behavior. *International Journal of Behavioral Development*, 15, 227-245.
- Webster-Stratton, C., Rinaldi, J. et Reid, J. M. (2011). Long-term outcomes of Incredible Years Parenting Program: Predictors of adolescent adjustment. *Child and Adolescent Mental Health*, 16(1), 38-46. <https://doi.org/10.1111/j.1475-3588.2010.00576.x>
- Wellington, L., White, K. M. et Liossis, P. (2006). Beliefs underlying intentions to participate in group parenting education. *Australian e-Journal for the Advancement of Mental Health*, 5(3), 275–283. <https://doi.org/10.5172/jamh.5.3.275>
- Wells, M. B., Sarkadi, A. et Salari, R. (2016). Mothers' and fathers' attendance in a community-based universally offered parenting program in Sweden. *Scandinavian Journal of Public Health*, 44(3), 274–280. <https://doi.org/10.1177/1403494815618841>
- Winslow, E. B., Poloskov, E., Begay, R., Tein, J.-Y., Sandler, I. et Wolchik, S. (2016). A randomized trial of methods to engage Mexican American parents into a school-based parenting intervention. *Journal of Consulting and Clinical Psychology*, 84(12), 1094–1107. <https://doi.org/10.1037/ccp0000140>