

Circuits de découverte du patrimoine Répertoire 1999

Numéro 81, supplément, été 1999

URI : <https://id.erudit.org/iderudit/15970ac>

[Aller au sommaire du numéro](#)

Éditeur(s)

Éditions Continuité

ISSN

0714-9476 (imprimé)

1923-2543 (numérique)

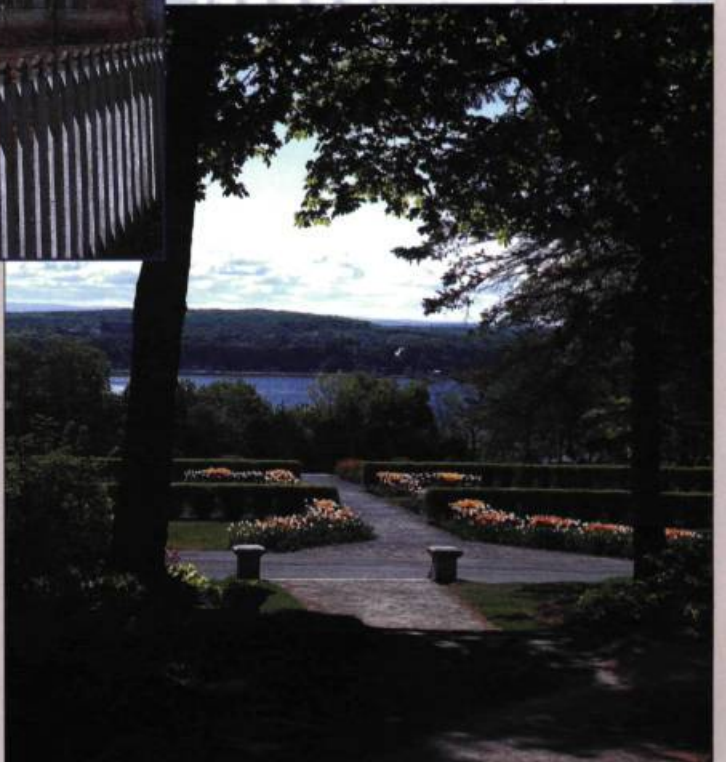
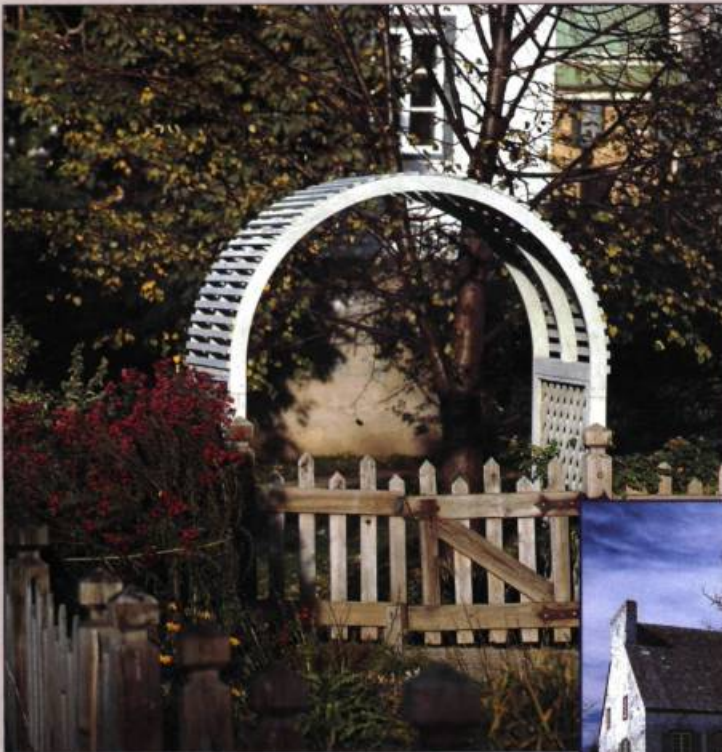
[Découvrir la revue](#)

Citer cet article

(1999). Circuits de découverte du patrimoine : répertoire 1999. *Continuité*, (81), 1–27.

CONTINUITÉ

CIRCUITS
DE DÉCOUVERTE
DU PATRIMOINE



RÉPERTOIRE
1999

CONTINUITÉ

Le répertoire des circuits de découverte du patrimoine est réalisé dans le cadre de la parution d'été du magazine *Continuité* « Tourisme et culture, l'heure des rendez-vous », n° 81.

Le magazine *Continuité* est un trimestriel publié par les Éditions *Continuité inc.* Fondé en 1982 par le Conseil des monuments et sites du Québec, *Continuité* bénéficie de l'appui du CMSQ, du ministère de la Culture et des Communications du Québec et du Bureau des arts et de la culture de la Ville de Québec. *Continuité* est membre de la Société de développement des périodiques culturels québécois (SODEP) et il est répertorié dans *Point de Repère*, l'Index des périodiques canadiens et *Hiscabeq*.

Abonnement (4 numéros par année)

23,01 \$ / 1 an • 41,41 \$ / 2 ans
étranger : 32 \$CAN / 1 an • 46 \$CAN / 2 ans

Conseil d'administration : Jean-Pierre Girard (président et trésorier), France Gagnon Pratte (vice-présidente), Claude Dubé, Jean Belisle et Danièle Lavoie

Comité de rédaction : Claude Dubé, France Gagnon Pratte, Patrice Groulx, Denys Marchand, Pierre Ramet et François Varin

Directrice et rédactrice en chef : Louise Mercier

Conseiller à la rédaction : Réal D'Amours

Révision : Monique Cloutier

Graphisme : Lydie Colaye

Promotion et publicité : Brigitte Leclerc

Service des abonnements : Lucienne Trudeau

Comptabilité : François Labbé

Photogravure et quadrichromie : Transcontinental

Impression : Imprimerie J.B. Deschamps/Piché

Distribution postale : Les ateliers TAQ

Vente en kiosque : LMPi

Correspondance :

ÉDITIONS CONTINUITÉ INC.
82, Grande Allée Ouest
Québec (Québec) Canada G1R 2G6
Téléphone : (418) 647-4525
Télécopieur : (418) 647-6483
Courriel : continuite@megaquebec.net
<http://www.cmsq.qc.ca>

Dépôt légal : Bibliothèque nationale du Québec

Bibliothèque nationale du Canada

ISSN-0714-9476

Toute reproduction ou adaptation interdite sans l'autorisation de *Continuité*

Envoi de publication, enregistrement n° 6086

Port payé à Québec

Date de parution : Juin 1999

Les opinions exprimées n'engagent que la responsabilité de leurs auteurs. Les titres, chapeaux, sous-titres, intertitres, légendes et le choix des illustrations sont généralement de la rédaction. Le générique masculin est employé dans le seul souci d'alléger le texte.

Les prix qui figurent dans ce répertoire sont donnés à titre indicatif.

1	5
2	
4	3

Photos :

1. Linda Turgeon
2. François Rivard
3. Brigitte Ostiguy
4. Richard Sarrazin
5. François Rivard

UNE PREMIÈRE !

Le temps des vacances est arrivé, et plusieurs choisiront de découvrir des régions méconnues du Québec. Nous avons songé, affinités obligent, que le patrimoine était un merveilleux prétexte de découverte.

Depuis plusieurs années, nombreux sont les groupes, sociétés de patrimoine, sociétés d'histoire, municipalités, associations touristiques, MRC et responsables de sites du patrimoine qui offrent précisément des circuits de découverte. Ces circuits, souvent réalisés avec le soutien du ministère de la Culture et des Communications du Québec, prennent des formes aussi variées qu'originales. Jusqu'à maintenant, aucune compilation des circuits de découverte du patrimoine n'avait été proposée au grand public. Le répertoire que nous vous offrons constitue donc une première.

Au fil de vos excursions, vous découvrirez non seulement des ensembles cohérents du patrimoine québécois, mais vous pourrez apprécier le charme des auberges, des hôtels ou des chambres d'hôtes que des propriétaires amoureux de patrimoine ont mis en valeur. Et c'est sans compter les nombreux restaurants où l'on peut savourer les délices de la table dans un décor qui a su traverser le temps... En définitive, c'est à une célébration que nous vous convions. Une célébration où le patrimoine hérité reprend sa place, au quotidien.

Dans ce répertoire, les circuits du patrimoine sont présentés par région. La recension des circuits existants a été réalisée grâce à la participation volontaire de groupes et d'associations qui ont répondu à l'appel à tous que nous avons lancé dans le numéro d'hiver 1998-1999 de *Continuité*. Cette recension n'est certes pas exhaustive, mais vous pouvez nous aider à la bonifier en nous faisant connaître vos découvertes et vos coups de cœur de l'été 1999. Nous pourrions ainsi vous offrir chaque été un répertoire mis à jour. Une façon de mieux vous connaître et de faire partager vos petits bonheurs...

BONNES PROMENADES !

Linda Turgeon

Des circuits thématiques à travers le Québec

DES JARDINS

L'Association des jardins du Québec propose une tournée dans les 21 jardins membres de l'Association. Le dépliant *Les jardins du Québec* donne une information succincte sur tous ces jardins : points d'intérêt, date de création, adresse, heures d'ouverture, tarifs et modalités de visites.

Les 21 jardins membres sont : le Domaine Mackenzie-King (Chelsea-Aylmer), l'Arboretum Morgan (Sainte-Anne-de-Bellevue), le Centre de la nature (Laval), le Jardin botanique de Montréal (Montréal), le jardin Daniel-A.-Séguin (Saint-Hyacinthe), Les jardins à fleur d'eau (Stanbridge East), les jardins du Domaine Howard (Sherbrooke), le parc Marie-Victorin (Kingsey Falls), le Domaine Joly-De Lotbinière (Sainte-Croix), le jardin Van den Hende (Sainte-Foy), le Domaine de Maizerets (Québec), le Parc des champs de bataille (Québec), la Maison Henry-Stuart (Québec), le parc du Bois-de-Coulange (Sillery), la Villa Bagatelle Musée-Jardin (Sillery), le Domaine Cataract Musée-Jardin (Sillery), les Grands Jardins de Normandin (Normandin), la seigneurie des Aulnaies (Saint-Roch-des-Aulnaies), le Domaine des fleurs (Saint-Pacôme), la Roseraie du Témiscouata (Cabano), les Jardins de Métis (Grand-Métis).

► DOCUMENT : LE DÉPLIANT *LES JARDINS DU QUÉBEC*, INCLUANT UNE CARTE
► INFORMATION : ASSOCIATION DES JARDINS DU QUÉBEC (418) 647-4347 ;
[HTTP://WWW.VERSICOLORES.CA/JARDINS-DU-QUEBEC](http://www.versicolores.ca/jardins-du-quebec)

DES PROPRIÉTÉS HISTORIQUES

L'organisme Héritage canadien du Québec propose le gîte dans quelques-unes des maisons historiques qui sont leur propriété. Constituée au fil des ans par la Fondation Molson, cette vaste collection de propriétés compte pas moins de 25 bâtiments de toutes les époques sur l'ensemble du territoire québécois. Trois maisons offrent un gîte d'époque : la Ferme Bon Désir, à Tadoussac, l'ancienne résidence de Sir John A. MacDonald, à Rivière-du-Loup, et la Maison Laberge, sur le cap Mont-Joli, à Percé.

► INFORMATION : HÉRITAGE CANADIEN DU QUÉBEC (514) 393-1417

DES SAVOIR-FAIRE TRADITIONNELS

Le réseau des entreprises Économusées, créé au Québec en 1992 pour mettre en valeur des métiers et des savoir-faire traditionnels, compte maintenant 27 entreprises Économusées à travers le Québec et dans les Maritimes. Toutes accessibles au visiteur, ces entreprises proposent des démonstrations, de l'interprétation et une boutique. Les entreprises Économusées qui font partie du réseau sont : La Papeterie Saint-Gilles (papier), à Saint-Joseph-de-la-Rive, Les chantiers maritimes de Charlevoix (goélette), à Saint-Joseph-de-la-Rive, Les Moulins de l'Isle-aux-Coudres (farine), la Laiterie Charlevoix (fromage), à Baie-Saint-Paul, l'Atelier Paré, sculpture (légendes), à Sainte-Anne-de-Beaupré, le Musée de l'abeille (miel), à Château-Richer, la Boutique Hang'art (tapis), à Saint-Pierre, île d'Orléans, La Forge à Pique-Assaut (forge), à Saint-Laurent, île d'Orléans, la Verrerie La Mailloche (verre), à Québec, L'Inox Maîtres-Brasseurs (bière), à Québec, Les Dames de soie inc. (poupée), à Québec, Les Artisans du vitrail (vitrail), à Québec, l'Imprimerie Le Laurentien (imprimerie), à Saint-Augustin-de-Desmaures, Fleurineau (fleur), à Laval, La Tranchefile (reliure), à Montréal, la Galerie Parchemine (encadrement), à Montréal, la Cidrerie du verger Gaston (pomme), au Mont-Saint-Hilaire, Rochefort Maroquinier (cuir), à Victoriaville, La Maison du Bronze d'Inverness (bronze), à Inverness, L'Enseignerie (enseigne sur bois), à Lévis, le Manoir de l'accordéon (accordéon), à Montmagny, Les Bateaux Leclerc (bateaux miniatures), à Saint-Jean-Port-Joli, La Maison de la Prune (prune), à Saint-André-de-Kamouraska, Les Ateliers Plein Soleil (tissage), à Mont-Joli, Les Chandelles artisanales (chandelle), à Saint-Jacques, Nouveau-Brunswick, la Ferme Ostréicole Dugas (huître), à Caraquet, Nouveau-Brunswick, Les créations Louise Comeau (courtepointe), à Wellington, Île-du-Prince-Édouard.

► DOCUMENT : LA BROCHURE *ÉCONOMUSÉE® RÉSEAU ! 1999-2000*, INCLUANT UNE CARTE, BILINGUE
► INFORMATION : SOCIÉTÉ INTERNATIONALE DES ENTREPRISES ÉCONOMUSÉE® (418) 694-4466 ; [HTTP://WWW.ECONOMUSEES.COM](http://www.economusees.com)

LA LECTURE, SOURCE D'INSPIRATION

Partir à la découverte d'une région un livre en main, voilà un réel plaisir. Voici quelques suggestions. Découvrir le Vieux-Québec et le Vieux-Montréal est à la portée de tous grâce aux livres de l'historien Jean-Marie Lebel, *Le Vieux-Québec. Guide du promeneur* et *Le Vieux-Montréal. Guide du promeneur*. Conçus pour le grand public, ces ouvrages format Michelin contiennent une foule d'informations historiques des mieux documentées. Ceux qui voudraient partir à la recherche des moulins à vent d'autrefois – il en reste en effet quelques-uns éparpillés dans la vallée du Saint-Laurent – peuvent consulter le livre de Laval Gagnon et Kathy Paradis, *La tournée des vieux moulins à vent du Québec*, publié en 1999 à La Plume d'Oie. Denise Pérusse, quant à elle, propose de découvrir le Québec des écrivains, ce qu'ils en ont dit, ce qu'ils en ont aimé. Dans son ouvrage *Pays littéraires du Québec. Guide des lieux d'écrivains*, ce sont 65 écrivains qui convient le promeneur à suivre leurs traces sur la route des pays littéraires. Enfin, pour ceux qui possèdent les très beaux ouvrages de Pierre-Georges Roy, publiés au début du siècle, pourquoi ne pas partir sur les routes à la recherche de ce que sont devenus les manoirs, les églises anciennes et les belles demeures d'autrefois ?

DES ORGANISMES ET LEURS CIRCUITS

Plusieurs organismes nationaux de patrimoine offrent à leurs membres des circuits patrimoniaux inédits selon des thématiques particulières et souvent présentés par des experts du domaine du patrimoine. Parmi ces initiatives, il faut souligner la contribution de l'Association des amis et propriétaires de maisons anciennes du Québec (APMAQ) qui organise, dans différentes régions du Québec, plusieurs visites par année. Le Conseil des monuments et sites du Québec (CMSQ) fait de même dans le cadre du Réseau des intérieurs et des jardins anciens de Québec et lors de son assemblée générale annuelle. Du côté du patrimoine industriel, l'Association québécoise pour le patrimoine industriel (AQPI) offre, lors de son assemblée générale annuelle, des visites de sites industriels particulièrement intéressants.

► INFORMATION :

ASSOCIATION DES AMIS ET PROPRIÉTAIRES DE MAISONS ANCIENNES DU QUÉBEC
(514) 987-3000 POSTE 4495

ASSOCIATION QUÉBÉCOISE POUR LE PATRIMOINE INDUSTRIEL (514) 528-8444

CONSEIL DES MONUMENTS ET SITES DU QUÉBEC (418) 647-4347
ou 1 800 494-4347

LES CIRCUITS « UNE VILLE » DU MAGAZINE CONTINUITÉ

Depuis 1992, le magazine *Continuité* présente les villes du Québec à travers sa chronique « Une ville ». Patrimoine, histoire locale et régionale, aménagement urbain, développement économique et social de la municipalité sont autant d'aspects traités dans cette chronique toujours complétée par un petit circuit patrimonial à travers la ville. Nombreuses sont les municipalités qui, au fil des ans, ont profité de l'occasion pour faire des tirés à part de ces articles afin de les distribuer à leur citoyens. Les villes qui ont fait l'objet d'une publication sont : Vieux-Charlesbourg (n° 54, 1992), Terrebonne (n° 60, 1994), Caraquet (n° 61, 1994), Drummondville (n° 61, 1994), Baie-Saint-Paul (n° 63, 1995), Montmagny (n° 64, 1995), Saint-Eustache (n° 65, 1995), le Plateau Mont-Royal (n° 66, 1995), Cap-Rouge (n° 67, 1996), Trois-Pistoles (n° 68, 1996), Hull (n° 69, 1996), Lévis (n° 70, 1996), Waterloo (n° 71, 1996), Percé (n° 73, 1997), Chicoutimi (n° 75, 1998), Shawinigan (n° 76, 1998), Baie-Comeau (n° 80, 1999). Le Vieux-Montréal (n° 72, 1997), le Vieux-Québec (n° 74, 1997) et Trois-Rivières (n° 77, 1998) ont fait l'objet d'un dossier dans le magazine, tandis que le cahier hors série n° 2 (1991) présente Outremont.

► INFORMATION : ÉDITIONS CONTINUITÉ (418) 647-4525

CONTINUITÉ

Le seul magazine du
patrimoine au Québec

Abonnez-vous !

ÉDITIONS CONTINUITÉ INC.

82, Grande Allée Ouest

Québec (Québec) Canada G1R 2G6

Téléphone : (418) 647-4525

Télécopieur : (418) 647-6483

Courriel : continuite@megaquebec.net

<http://www.cmsq.qc.ca>

Abitibi-Témiscamingue



« LA ROUTE DES PIONNIERS »

L'une des plus belles régions rurales du Québec propose un itinéraire à la découverte des pionniers, aventuriers et bâtisseurs qui ont forgé ce territoire. « La route des pionniers » fait revivre l'épopée de la traite des fourrures, de l'abattage et du flottage du bois, et de l'arrivée des premiers colons et religieux à travers quatre sites majeurs : le lieu historique national du Fort-Témiscamingue, la Maison du colon, à Ville-Marie, le remorqueur T.E. Draper, à Angliers, et le Musée de Guérin.

- ▶ **AUTOGUIDÉ : EN VOITURE**
- ▶ **TARIF : SELON LES SITES VISITÉS**
- ▶ **DOCUMENT : LE GUIDE TOURISTIQUE ABITIBI-TÉMISCAMINGUE 1998-1999, 88 PAGES**
- ▶ **INFORMATION : TOURISME ABITIBI-TÉMISCAMINGUE (819) 762-8181 ou 1 800 808-0706**

« LA ROUTE DES PROSPECTEURS ET DES DÉFRICHEURS »

Pour un itinéraire de l'histoire récente de la région, « La route des prospecteurs et des défricheurs » plonge le visiteur à l'époque de la ruée vers l'or. Le circuit proposé fait la lumière sur les bonheurs et les misères des gens qui ont fondé ce coin de pays. L'itinéraire conduit au Village minier de Bourlamaque et à sa Cité de l'Or, au Musée régional des mines, à la Maison Dumulon et à la Fonderie Horne.

- ▶ **AUTOGUIDÉ : EN VOITURE**
- ▶ **TARIF : SELON LES SITES VISITÉS**
- ▶ **DOCUMENT : LE GUIDE TOURISTIQUE ABITIBI-TÉMISCAMINGUE 1998-1999, 88 PAGES**
- ▶ **INFORMATION : TOURISME ABITIBI-TÉMISCAMINGUE (819) 762-8181 ou 1 800 808-0706**

AMOS

La position stratégique de la ville d'Amos, en plein cœur de l'Abitibi, influence le développement rapide de la première ville officielle de la région. Désignée ville épiscopale et centre du district judiciaire de l'Abitibi, Amos devient le chef-lieu de cette nouvelle région de colonisation au début du siècle. « Le circuit d'interprétation historique d'Amos » présente l'histoire de la ville à travers les principaux sites et bâtiments patrimoniaux. Seize panneaux d'interprétation sont distribués en huit stations thématiques.

- ▶ **AUTOGUIDÉ : À PIED OU EN VOITURE**
- ▶ **DOCUMENTS : LE FEUILLET AMOS, CHEF-LIEU DE L'ABITIBI. CIRCUIT D'INTERPRÉTATION HISTORIQUE D'AMOS; 16 PANNEAUX D'INTERPRÉTATION DANS LA VILLE**
- ▶ **INFORMATION : TOURISME ABITIBI-TÉMISCAMINGUE (819) 762-8181 ou 1 800 808-0706**

ROUYN-NORANDA

La découverte d'un fabuleux gisement de cuivre et d'or par Edmund Horne, en 1917, déclenche la grande ruée minière vers la région. Le passé historique du quartier Vieux-Noranda est présenté dans un circuit d'interprétation autour du thème « Une mine, une ville ». Le circuit comprend 25 panneaux d'interprétation sur les bâtiments et sites patrimoniaux, regroupés en 13 stations thématiques.

- ▶ **AUTOGUIDÉ : À PIED**
- ▶ **DOCUMENT : LE FEUILLET UNE MINE, UNE VILLE. CIRCUIT D'INTERPRÉTATION HISTORIQUE DU VIEUX-NORANDA**
- ▶ **INFORMATION : TOURISME ABITIBI-TÉMISCAMINGUE (819) 762-8181 ou 1 800 808-0706**

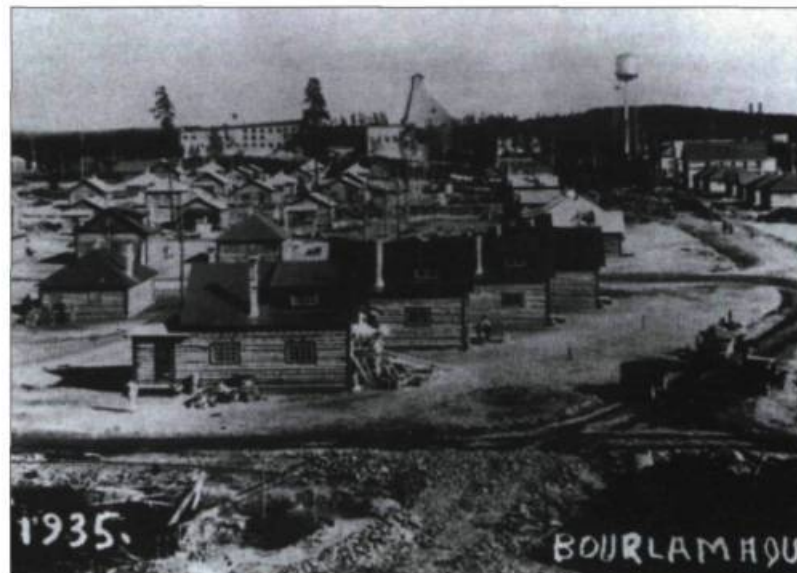


Photo : La corporation du village Minier de Bourlamaque

Bas-Saint-Laurent



CACOUNA

Cacouna, située en bordure du Saint-Laurent à quelques kilomètres de Rivière-du-Loup, témoigne encore de nos jours d'une époque où la villégiature était le principal pôle de développement économique. Maisons de pension, hôtels, villas cossues en ont fait une station balnéaire célèbre. Le circuit patrimonial proposé se divise en deux trajets, l'un de 0,5 kilomètre, l'autre de 2 kilomètres. Pas moins de 28 bâtiments et sites sont identifiés et documentés.

- ▶ **AUTOGUIDÉ :** À PIED OU EN VOITURE
- ▶ **DOCUMENT :** CACOUNA, LES RANDONNÉES DU PASSÉ, ÉDITIONS CONTINUITÉ, 1995, 72 PAGES, BILINGUE, 8,50 \$
- ▶ **INFORMATION :** MUNICIPALITÉ VILLAGE DE CACOUNA (418) 867-1781

L'ISLE-VERTE

Le Centre d'édition des Basques, de Trois-Pistoles, vient de publier un guide patrimonial de l'Isle-Verte. L'auteur, Robert Michaud, y retrace l'histoire sociale et économique de ce village du Bas-Saint-Laurent à travers les sites et les bâtiments encore en place, incluant une trentaine de points d'intérêt. Cette maison d'édition a aussi publié un livre de 300 pages intitulé *Itinéraire et découvertes culturelles au Bas-Saint-Laurent*.

- ▶ **AUTOGUIDÉ :** À PIED OU EN VOITURE
- ▶ **DOCUMENT :** GUIDE PATRIMONIAL DE L'ISLE-VERTE, CENTRE D'ÉDITION DES BASQUES, 1998, 77 PAGES, 12 \$
- ▶ **INFORMATION :** CENTRE D'ÉDITION DES BASQUES (418) 851-3436

L'ÎLE VERTE

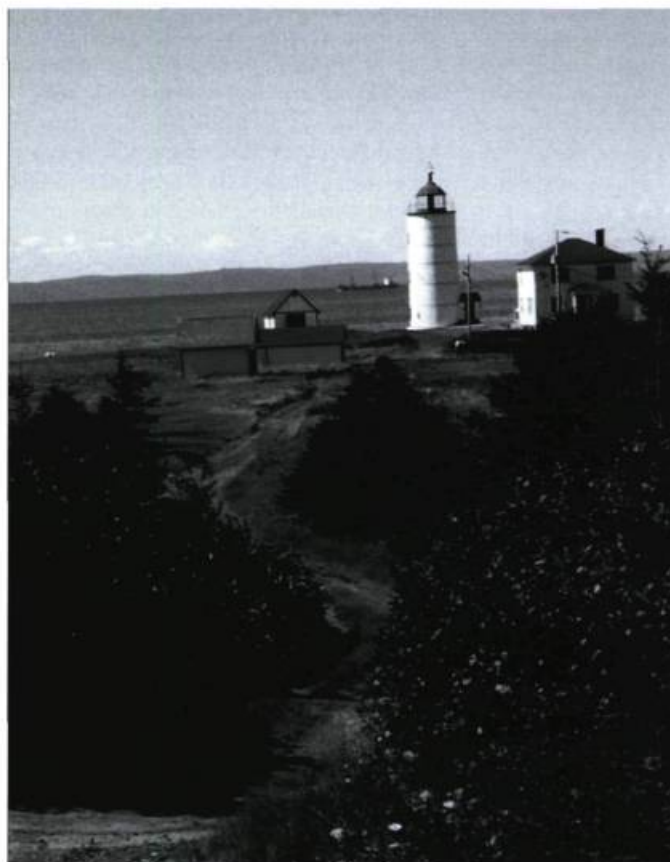
L'île Verte, qui a été la première de toutes les îles rencontrées depuis le golfe Saint-Laurent à être habitée de façon permanente, recèle de petits bijoux du patrimoine. Son phare (le plus ancien de la voie maritime du Saint-Laurent), la vieille école (école du Bout-d'en-bas), quelques fumoirs, qui témoignent d'une époque où la pêche était une activité quotidienne complémentaire à l'agriculture, forment les éléments forts du circuit offert sur l'île. Depuis 1998, le Centre d'interprétation sur le patrimoine culturel insulaire (École Michaud), de même que le Musée du squelette et sa collection ostéologique font maintenant partie du circuit.

- ▶ **AUTOGUIDÉ :** À BICYCLETTE, DÉPART DE L'ÉCOLE MICHAUD (IL FAUT D'ABORD PRENDRE LE BATEAU PASSEUR POUR SE RENDRE DANS L'ÎLE)
- ▶ **TARIF :** SELON LES SITES
- ▶ **DOCUMENT :** LE FEUILLET LE CIRCUIT TOURISTIQUE DE L'ÎLE VERTE
- ▶ **INFORMATION :** MUNICIPALITÉ NOTRE-DAME-DES-SEPT-DOULEURS (418) 898-3451

KAMOURASKA

De juin à l'automne 1999, « Kamouraska, raconte-moi le doux pays ! » est un événement muséologique sur l'histoire, la culture et le développement de la région. Ce vaste circuit regroupe six sites muséologiques : le Musée François-Pilote, à La Pocatière, le Centre d'archives de la Côte-du-Sud, à La Pocatière, le Domaine des fleurs, à Saint-Pacôme, la Maison Chapais, à Saint-Denis, le Musée de Kamouraska, à Kamouraska, et la Vieille École, à Saint-André (voir « Kamouraska. Une région à cœur ouvert », Continuité, n° 81, page 33).

- ▶ **AUTOGUIDÉ :** EN VOITURE
- ▶ **TARIF :** SELON LES SITES VISITÉS
- ▶ **INFORMATION :** TOURISME KAMOURASKA (418) 856-5040



Le phare de l'île Verte, le plus ancien de la voie maritime du Saint-Laurent.
Photo : Corporation des maisons du phare

Rimouski présente quatre circuits: « La promenade du manoir », « La promenade de l'évêché », « La promenade des villas » et « La promenade des congrégations ». Autant de façons de découvrir le patrimoine architectural du centre-ville qui a survécu à la conflagration de 1950. Une soixantaine de points d'intérêt sont portés à l'attention du promeneur.

- ▶ **AUTOGUIDÉ:** À PIED
- ▶ **DOCUMENTS:** LA BROCHURE *LES PROMENADES HISTORIQUES DE RIMOUSKI. GUIDE D'EXCURSION ET D'INTERPRÉTATION*, OFFICE DU TOURISME ET DES CONGRÈS DE RIMOUSKI, 1993, 88 PAGES, 4 \$; PANNEAUX D'INTERPRÉTATION SUR LE PARCOURS
- ▶ **INFORMATION:** OFFICE DU TOURISME ET DES CONGRÈS DE RIMOUSKI (418) 723-2322 ou 1 800 746-6875

Le circuit patrimonial « Au cœur de nos souvenirs » permet au visiteur de découvrir les premiers emplacements de Rivière-du-Loup construits sur le domaine seigneurial de chaque côté de l'ancien chemin du Roy (rue Fraser). Quinze résidences prestigieuses et deux sites religieux sont documentés et interprétés. La chapelle anglicane et son cimetière, de même que la plus ancienne église de Rivière-du-Loup, érigée pour la première fois en 1855, sont les éléments forts du circuit.

- ▶ **AUTOGUIDÉ:** À PIED
- ▶ **DOCUMENT:** LA BROCHURE *AU CŒUR DE NOS SOUVENIRS*, 1997, 32 PAGES, BILINGUE, GRATUIT
- ▶ **INFORMATION:** OFFICE DU TOURISME ET DES CONGRÈS DE RIVIÈRE-DU-LOUP (418) 862-1981

Cantons-de-l'Est



« CIRCUIT DE L'ÉCORCE TERRESTRE »

Le « Circuit de l'écorce terrestre » regroupe cinq institutions muséales qui proposent de revivre le glorieux passé minier de la région frontalière entre les Cantons-de-l'Est, la Chaudière-Appalaches et les Bois-Francs: la Maison du bronze, à Inverness, le Musée minéralogique et minier de Thetford-Mines (amiante), à Thetford-Mines, la Maison du granit, à Lac-Drolet, Capelton 1863 (cuivre), dans le canton de Hatley, le Centre d'interprétation de l'ardoise, à Melbourne.

- ▶ **AUTOGUIDÉ OU GUIDÉ,** SELON LES SITES
- ▶ **DOCUMENT:** LE FEUILLET *CIRCUIT DE L'ÉCORCE TERRESTRE. RACONTE-MOI LA TERRE*, INCLUANT UNE CARTE DU CIRCUIT
- ▶ **INFORMATION:** TOURISME AMIANTE, TOURISME MAURICIE-BOIS-FRANCS, TOURISME DES CANTONS-DE-L'EST

La ville de Coaticook offre un circuit patrimonial qui retrace ses 125 ans d'histoire dans 20 sites différents. Le point de départ se situe à la gorge de Coaticook. Le circuit suggère entre autres des arrêts à la Vieille Gare et au Château Norton (Musée Beaulne) et se termine au petit pont couvert, rue Saint-Marc. Une dizaine de panneaux d'interprétation répartis dans la ville fournissent de l'information au promeneur.

- ▶ **AUTOGUIDÉ:** À PIED ET EN VOITURE OU À BICYCLETTE, ENVIRON 10 KM
- ▶ **DOCUMENTS:** UN FEUILLET EST DISPONIBLE; DIX PANNEAUX D'INTERPRÉTATION SONT RÉPARTIS AU CŒUR DE LA MUNICIPALITÉ
- ▶ **INFORMATION:** BUREAU D'INFORMATION TOURISTIQUE DE LA RÉGION DE COATICOOK (819) 849-6669

Grâce au circuit patrimonial « La clef d'un voyage dans le temps », on découvre le village de Compton, où se trouve le lieu historique national Louis-S.-St-Laurent. Village prospère, Compton est reconnu à la fin du XIX^e siècle en Angleterre et aux États-Unis pour la qualité de son agriculture. Des panneaux à caractère historique répartis le long du trajet complètent l'information donnée dans le feuillet.

- ▶ **AUTOGUIDÉ:** À PIED OU EN VOITURE
- ▶ **DOCUMENTS:** LE FEUILLET *LA CLEF D'UN VOYAGE DANS LE TEMPS*; SIX PANNEAUX D'INTERPRÉTATION HISTORIQUE SONT RÉPARTIS AU CŒUR DE LA MUNICIPALITÉ
- ▶ **INFORMATION:** CORPORATION DE DÉVELOPPEMENT ÉCONOMIQUE RÉGIONAL DE COATICOOK (819) 849-7014

Le circuit « Patrimoine et histoire » identifie quelques éléments patrimoniaux du secteur dans les localités de Barnston, Baldwin Mills, Ways Mills, Kingscroft et Coaticook; une région marquée par l'empreinte des loyalistes qui y ont émigré en provenance de la Nouvelle-Angleterre. On y observe quelques granges rondes typiques de la région et deux belles gares anciennes. À peu de distance de Baldwin Mills, se trouve le mont Pinnacle, un site naturel exceptionnel (voir « Petite montagne, grand patrimoine. Quand la nature résiste », Continuité, n^o 78, page 44).

- ▶ **AUTOGUIDÉ:** EN VOITURE OU À BICYCLETTE, 2 BOUCLES DE 30 KM CHACUNE
- ▶ **DOCUMENT:** UNE CARTE SOMMAIRE EST DISPONIBLE
- ▶ **INFORMATION:** CORPORATION DE DÉVELOPPEMENT ÉCONOMIQUE RÉGIONAL DE COATICOOK (819) 849-7014

HAUT-SAINT-FRANÇOIS

Le circuit « Terres de croyances » invite le visiteur à suivre la route des églises. Pas moins d'une vingtaine d'églises ont été recensées et documentées par la Société d'histoire et du patrimoine du Haut-Saint-François : Bishopton, Bury, Scotstown, Sawyerville, Saint-Adolphe-de-Dudswell, Cookshire, Eaton Corner, Clifton-Partie-Est, etc. Au détour de la route se trouve l'un des plus beaux ponts couverts au Québec, le McVetty-McKerry, à Lingwick.

- ▶ **AUTOGUIDÉ :** EN VOITURE, TROIS TRAJETS POSSIBLES
- ▶ **DOCUMENT :** LA BROCHURE *TERRE DE CROYANCES. LAND OF CHURCHES*, 30 PAGES, BILINGUE, 2 \$
- ▶ **INFORMATION :** SOCIÉTÉ D'HISTOIRE ET DU PATRIMOINE DU HAUT-SAINT-FRANÇOIS (819) 832-2483

LAC-MÉGANTIC

La ville de Lac-Mégantic offre un circuit pédestre d'une trentaine de sites d'intérêt qui témoignent du patrimoine architectural, religieux et naturel de la municipalité. Le circuit propose entre autres un arrêt à la bibliothèque municipale où se trouve le fonds d'archives Donald-Morrison, le célèbre hors-la-loi de Mégantic qui, en 1888, a été au centre d'une des plus grandes sagas judiciaires que le Québec ait connues.

- ▶ **AUTOGUIDÉ :** À PIED ET EN VOITURE, 3 KM
- ▶ **DURÉE :** 1 HEURE
- ▶ **DOCUMENT :** LE FEUILLET *CIRCUITS PÉDESTRES À LA DÉCOUVERTE DE LAC-MÉGANTIC*, INCLUANT UNE CARTE
- ▶ **INFORMATION :** TOUREM (TOURISME RÉGION DE MÉGANTIC) (819) 583-5555 ou 1 800 363-5515

LAC MÉGANTIC

Préparé par Tourem, « Le grand tour du lac Mégantic » (55 kilomètres) propose à vélo la route empruntée par le général Bénédicte Arnold au moment de l'invasion américaine en 1775. Le document donne peu d'information historique ; les circuits sont identifiés au moyen de cartes sommaires.

- ▶ **AUTOGUIDÉ :** À BICYCLETTE
- ▶ **DOCUMENT :** LE FEUILLET *CIRCUITS VÉLO. DÉCOUVREZ LA RÉGION DE MÉGANTIC*, INCLUANT DES CARTES DES CIRCUITS
- ▶ **INFORMATION :** TOUREM (TOURISME RÉGION DE MÉGANTIC) (819) 583-5555 ou 1 800 363-5515

ENVIRONS DE LAC-MÉGANTIC

Le circuit patrimonial « Hommage aux premiers arrivants écossais » offre 12 points d'intérêt dans la région immédiate de Lac-Mégantic. Lac-Mégantic, Stornoway, Milan, Gould figurent entre autres sur ce trajet.

- ▶ **AUTOGUIDÉ :** EN VOITURE
- ▶ **DOCUMENT :** LE FEUILLET *HOMMAGE AUX PREMIERS ARRIVANTS ÉCOSSAIS*, INCLUANT UNE CARTE DU CIRCUIT
- ▶ **INFORMATION :** TOUREM (819) 583-5555 ou 1 800 363-5515

COURCELLES

Situé en Haute-Beauce, près de Lambton et de La Guadeloupe, Courcelles propose au visiteur de découvrir « L'héritage de la rivière aux bleuets » : le parc de l'Ancienne Gare et son expo-train, le barrage, de même que le centre d'interprétation du Moulin Bernier.

- ▶ **GUIDÉ :** À PIED
- ▶ **TARIF :** 2 \$ PAR PERSONNE
- ▶ **INFORMATION :** PARC DE L'ANCIENNE GARE (418) 483-5540 ou (418) 483-5524

SAINT-SÉBASTIEN

À Sainte-Cécile, Saint-Sébastien et Lac-Drolet, 18 lieux d'utilisation du granit sont signalés dans le « Circuit de la pierre qui voyage ». Par ailleurs, le trajet proposé par l'« Itinéraire de découverte du patrimoine du granit » débute à Saint-Sébastien, au monument aux Pionniers érigé en 1944. La Maison du granit, perchée sur le mont Saint-Sébastien, fait partie de l'écomusée de la Haute-Beauce et offre au visiteur des expositions sur l'histoire du granit et des savoir-faire qui s'y rattachent.

- ▶ **AUTOGUIDÉ :** À PIED ET EN VOITURE
- ▶ **DOCUMENT :** LE FEUILLET *ITINÉRAIRE DE DÉCOUVERTE DU PATRIMOINE DU GRANIT*, INCLUANT UNE CARTE DU CIRCUIT
- ▶ **INFORMATION :** MAISON DU GRANIT (819) 549-2566

STANSTEAD

À l'est du lac Memphrémagog, dans la partie frontalière des Cantons-de-l'Est, deux circuits sont proposés au visiteur. « L'arrière-pays » permet de découvrir le patrimoine des municipalités de Stanstead-Est, de Stanstead et d'Ogden, tandis que le parcours « Les villes frontalières » invite le visiteur à parcourir Beebe Plain, Stanstead et Rock Island (curiosité : la frontière canado-américaine traverse le bâtiment où se situe la bibliothèque Haskell). Le départ des deux circuits s'effectue à partir du Musée Colby Curtis, à Stanstead, un musée où intérieur ancien et histoire régionale sont mis en valeur.

- ▶ **AUTOGUIDÉ :** EN VOITURE
- ▶ **DOCUMENT :** LA BROCHURE *UNE RÉGION FRONTALIÈRE UNIQUE : STANSTEAD PLAIN, ROCK ISLAND, BEEBE PLAIN, OGDEN, STANSTEAD-EST, SOCIÉTÉ HISTORIQUE DE STANSTEAD*, 1994, 15 PAGES, BILINGUE, 1 \$
- ▶ **INFORMATION :** MUSÉE COLBY CURTIS (819) 876-7322

GUIDE HISTORIQUE

La Société d'histoire de Sherbrooke publie une édition révisée du *Guide historique du Vieux-Sherbrooke*. Dans un format semblable à celui des guides Michelin, ce guide s'avère un outil extrêmement documenté pour découvrir la principale ville des Cantons-de-l'Est. Il offre entre autres huit circuits de quartiers, choisis en fonction de leur importance architecturale et historique, ou pour la qualité de leur paysage ou de leur environnement. Il fournit aussi une foule de renseignements sur la toponymie.

- ▶ **AUTOGUIDÉ :** À PIED OU À BICYCLETTE
- ▶ **DOCUMENT :** *GUIDE HISTORIQUE DU VIEUX-SHERBROOKE*, LA SOCIÉTÉ D'HISTOIRE DE SHERBROOKE, 1999, 171 PAGES, 4,28 \$
- ▶ **INFORMATION :** LA SOCIÉTÉ D'HISTOIRE DE SHERBROOKE (819) 821-5406

« LA GORGE DE LA RIVIÈRE MAGOG »

Le circuit « La gorge de la rivière Magog », balisé de panneaux, longe les berges escarpées de la rivière Magog. La visite guidée comprend la centrale Frontenac, la plus ancienne installation hydroélectrique encore en activité au Québec.

- ▶ **GUIDÉ :** DÉPART DE LA CENTRALE FRONTENAC, À 10 H 30 ET À 14 H, DU 20 JUIN AU 24 SEPTEMBRE
- ▶ **DURÉE :** 1 HEURE 30
- ▶ **TARIF :** INDIVIDUEL ET DE GROUPE
- ▶ **INFORMATION :** LA SOCIÉTÉ D'HISTOIRE DE SHERBROOKE (819) 821-5406

« LE VIEUX NORD DE SHERBROOKE »

Le circuit pédestre « Le vieux nord de Sherbrooke » propose un circuit guidé à l'aide d'un magnétophone et d'une carte. Il permet d'admirer la richesse de l'architecture des belles résidences anciennes.

- ▶ **AUTOGUIDÉ :** À PIED À L'AIDE D'UN MAGNÉTOPHONE (6, 25 \$ POUR LE BALADEUR)
- ▶ **DURÉE :** 2 HEURES
- ▶ **TARIF :** 6 \$
- ▶ **INFORMATION :** LA SOCIÉTÉ D'HISTOIRE DE SHERBROOKE (819) 821-5406

Un circuit d'une longueur de 7 kilomètres permet la découverte à bicyclette de Waterloo, dont la première résidence fut érigée en 1793. Plusieurs des premiers résidents de cette localité étant d'origine américaine, le patrimoine architectural présente une forte influence des courants architecturaux qui prévalaient aux États-Unis à l'époque. Plusieurs demeures bourgeoises, de style Victorien, Queen-Ann ou Second Empire jalonnent le cir-

« TRACES ET SOUVENANCES »

Créé et produit par le théâtre l'Aire de jeu, en 1994, « Traces et souvenirs » met en scène pour le plus grand plaisir des visiteurs des personnages du XIX^e siècle et du début XX^e. Pendant deux heures, ces personnages refont l'histoire de Sherbrooke et des Cantons-de-l'Est.

- ▶ **GUIDÉ :** TOUR THÉÂTRALISÉ EN AUTOBUS (EN FRANÇAIS OU EN ANGLAIS)
- ▶ **DÉPART :** AU CENTRE D'INTERPRÉTATION DE SHERBROOKE, LES SAMEDIS ET DIMANCHES, DU 11 JUILLET AU 30 AOÛT À 13 H 30
- ▶ **DURÉE :** 2 HEURES
- ▶ **TARIF :** INDIVIDUEL ET DE GROUPE
- ▶ **RÉSERVATION :** POUR LES GROUPES, DIFFÉRENTES FORMULES SONT POSSIBLES À L'ANNÉE
- ▶ **INFORMATION :** LES PRODUCTIONS TRACES ET SOUVENANCES (819) 842-4710



Les personnages d'époque font revivre l'histoire de Sherbrooke.
Photo : Les productions Traces et souvenirs

« UNE VISITE SANS CONFESSION,
À LA DÉCOUVERTE DES LIEUX SACRÉS »

Le circuit « Une visite sans confession, à la découverte des lieux sacrés » permet de poser un regard différent sur l'histoire, l'architecture et l'art du patrimoine religieux de Sherbrooke. La visite guidée propose de découvrir trois églises et des fresques d'Ozias Leduc.

- ▶ **GUIDÉ :** RÉSERVATION OBLIGATOIRE, DU 7 JUILLET AU 25 AOÛT
- ▶ **DURÉE :** 2 HEURES
- ▶ **TARIF :** INDIVIDUEL ET DE GROUPE
- ▶ **INFORMATION :** LA SOCIÉTÉ D'HISTOIRE DE SHERBROOKE (819) 821-5406

cuit. Une vingtaine de points d'intérêt sont portés à l'attention du visiteur.

- ▶ **AUTOGUIDÉ :** À BICYCLETTE
- ▶ **DOCUMENT :** LA CARTE *WATERLOO CIRCUIT DU PATRIMOINE À BICYCLETTE*, RÉALISÉE PAR LE COMITÉ D'ORGANISATION ET PLANIFICATION DES AMÉNAGEMENTS CYCLABLES
- ▶ **INFORMATION :** (450) 539-2282 POSTE 600

Charlevoix

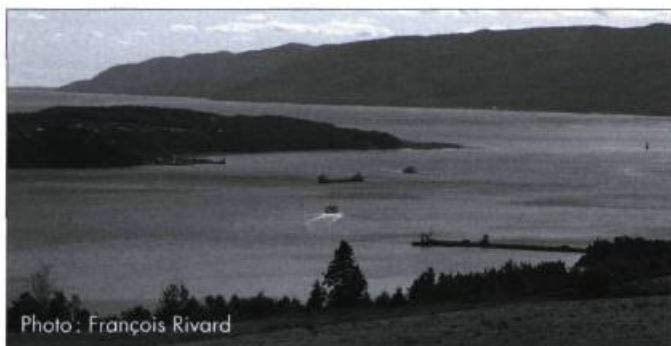


Photo: François Rivard

ÎLE AUX COUDRES

L'île aux Coudres, si bien célébrée par le cinéaste et poète Pierre Perreault, propose le circuit patrimonial « Mémoire du tour de l'Isle » en 15 points d'intérêt. Chapelles, goélette, pêche aux marsouins, sentiers des « chouenneux » sont autant d'attraits accessibles.

- ▶ **AUTOGUIDÉ: EN VOITURE OU À BICYCLETTE, 40 KM**
- ▶ **DOCUMENT: LE DÉPLIANT MÉMOIRE DU TOUR DE L'ISLE, INCLUANT UNE CARTE**
- ▶ **INFORMATION: SOCIÉTÉ DES ENTREPRISES TOURISTIQUES DE L'ISLE-AUX-COUDRES (SETIAC) (418) 438-2930**



Un tour pour aimer, voir et entendre Charlevoix

Laissez-vous séduire par notre circuit culturel !

Le Centre d'exposition et le centre d'Art de Baie-St-Paul (418) 435-3681
Le Musée Maritime de Saint-Joseph-de-la-Rive (418) 635-1131
Le Domaine Forget de Saint-Irénée (418) 452-3535

Chaudière-Appalaches



« PATRIMOINE ET RICHESSES CULTURELLES »

Dans la région de Chaudière-Appalaches, six attraits d'intérêt touristique et culturel s'affichent sous forme de circuit informel: le Domaine Joly-De Lotbinière, à Sainte-Croix; le musée minéralogique et minier de Thetford Mines, à Thetford Mines; le Musée Marius-Barbeau, à Saint-Joseph-de-Beauce; le Manoir de l'accordéon, à Montmagny; le Musée maritime du Québec, à L'Islet-sur-Mer; la Seigneurie des Aulnaies, à Saint-Roch-des-Aulnaies.

- ▶ **TARIF: CHAQUE SITE A SA PROPRE TARIFICATION**
- ▶ **INFORMATION: ASSOCIATION TOURISTIQUE CHAUDIÈRE-APPALACHES (418) 831-8442**

CAP-SAINT-IGNACE

Situé en bordure du Saint-Laurent, entre Montmagny et L'Islet-sur-Mer, ce village, vieux de plus de 325 ans, comporte un riche patrimoine architectural. Le Faubourg constitue le centre des activités sociales, religieuses et commerciales de Cap-Saint-Ignace. Les « Circuits patrimoniaux dans l'ancien Faubourg de Cap-Saint-Ignace » comprennent trois volets: Place de l'église, Secteur de la rue Jacob, Rue du Manoir.

- ▶ **AUTOGUIDÉ: À PIED**
- ▶ **DOCUMENT: LA BROCHURE CIRCUITS PATRIMONIAUX DANS L'ANCIEN FAUBOURG DE CAP-SAINT-IGNACE, 1998, 39 PAGES, 5 \$**
- ▶ **INFORMATION: TOURISME CAP-SAINT-IGNACE (418) 246-5390**

BEAUMONT

Beaumont est un des villages en bordure du fleuve qui illustre le mieux le système seigneurial qui a prévalu de 1672 à 1854. Une visite guidée d'une heure donne de l'information à caractère historique, architectural et religieux. Le circuit propose des arrêts aux endroits suivants : le presbytère, l'église de Beaumont, la chapelle de la Sainte-Vierge, les maisons Morency et Patry, l'ancien moulin à eau, la chapelle Sainte-Anne, la grange-étable Bourget. À la bibliothèque Luc-Lacourcière, se trouve un complément d'information sur les lieux visités.

- ▶ GUIDÉ : À PIED, DÉPART DE LA BIBLIOTHÈQUE LUC-LACOURCIÈRE, DE 10 H À 17 H, DU 22 JUIN AU 15 AOÛT 1999
- ▶ TARIF : GRATUIT
- ▶ GROUPES : SUR RÉSERVATION, 1 \$ PAR PERSONNE
- ▶ INFORMATION : (418) 837-2658

BERTHIER-SUR-MER

Le circuit de découverte de Berthier-sur-Mer propose un trajet au cœur du village et sur le bord de mer. Le départ s'effectue à l'église, qui date du milieu du XIX^e siècle. Ce circuit permet de découvrir le patrimoine institutionnel et domestique de la localité où vécurent plusieurs marins.

- ▶ AUTOGUIDÉ : À PIED ET EN VOITURE
- ▶ DOCUMENT : LA BROCHURE *BERTHIER-SUR-MER. CIRCUIT DE DÉCOUVERTE*, 13 PAGES
- ▶ INFORMATION : CORPORATION TOURISTIQUE DE BERTHIER-SUR-MER (418) 259-2339

MONTMAGNY

Six circuits invitent à faire « Un pas dans l'histoire du Vieux-Montmagny ». Les canotiers, Le notable, La seigneuresse, Les marchands, L'ouvrier et La voyageuse sont autant de façons de découvrir à travers les rues de Montmagny les traces de l'histoire locale.

- ▶ AUTOGUIDÉ : À PIED
- ▶ DOCUMENT : LA BROCHURE *UN PAS DANS L'HISTOIRE DU VIEUX-MONTMAGNY. CIRCUITS PIÉTONNIERS*, 1988, 52 PAGES, 3 \$
- ▶ INFORMATION : BUREAU DE TOURISME DE MONTMAGNY (418) 248-9510

SAINT-ANTOINE-DE-TILLY

Le Manoir de Tilly, construit en 1786, offre la région de Saint-Antoine-de-Tilly et le Bas-du-Fleuve avec le « Forfait culture et patrimoine en Chaudière-Appalaches ». Ce forfait comprend deux nuits, deux soupers, deux déjeuners et l'entrée sur les sites suivants : église Saint-Louis de Lotbinière, Domaine Joly-De Lotbinière, église Saint-Antoine-de-Tilly, site patrimonial de Saint-Jacques-de-Leeds, site historique de Kinnear's Mills, Maison du Bronze et la fonderie d'art d'Inverness, lieu historique national du Fort-Numéro-Un-de-la-Pointe-de-Lévy, lieu historique national de la Grosse-Île-et-le-Mémorial-des-Irlandais. Le coût de la traversée pour Grosse-Île est aussi inclu.

- ▶ TARIF : SUR DEMANDE
- ▶ INFORMATION : MANOIR DE TILLY (418) 886-2407

Côte-Nord



BAIE-COMEAU

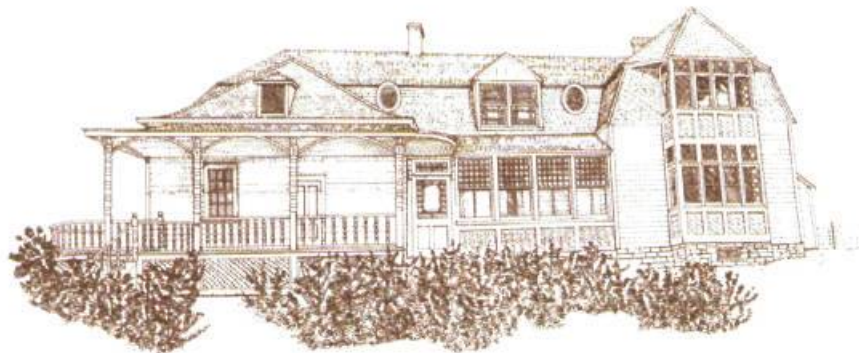
La ville de Baie-Comeau, une ville industrielle planifiée des années 1930 comme il en existe peu au Québec, propose une tournée patrimoniale et culturelle mettant en valeur les quartiers les plus anciens et les lieux relatant l'histoire de la ville, de sa fondation à son développement industriel prospère.

- ▶ GUIDÉ : EN AUTOBUS OU EN VOITURE, RÉSERVATION OBLIGATOIRE
- ▶ TARIF : 50 \$ PAR GROUPE, TARIF INDIVIDUEL SUR DEMANDE
- ▶ INFORMATION : VILLE DE BAIE-COMEAU, SERVICE DU TOURISME (418) 296-8178

Maisons de compagnie
du quartier Sainte-Amélie, vers 1950.
Photo : Société historique de la Côte-Nord



Gaspésie



La villa Frederick James, sur le cap Canon, à Percé, construite vers 1888.

Source : Patrimoine architectural. Arrondissement de Percé, Ville de Percé, 1997

NEW CARLISLE

Dans la baie des Chaleurs, New Carlisle offre un circuit patrimonial en 18 points d'intérêt. Ce circuit retrace les principales étapes de l'histoire de la localité depuis l'arrivée des loyalistes en 1784 jusqu'à l'enfance de René Lévesque.

- ▶ **AUTOGUIDÉ :** À PIED OU À BICYCLETTE
- ▶ **DOCUMENTS :** LE FEUILLET *CIRCUIT PATRIMONIAL DE NEW CARLISLE*, INCLUANT UNE CARTE DU CIRCUIT ; 15 PANNEAUX D'INTERPRÉTATION DANS LA VILLE
- ▶ **INFORMATION :** MUNICIPALITÉ DE NEW CARLISLE (418) 752-3141

PERCÉ

La ville de Percé propose un circuit patrimonial de 31 bâtiments historiques situés sur la route d'Irlande (route 132), la rue du Mont-Joli, la rue de l'Église et l'île Bonaventure. Magnifiques maisons, église Saint-Michel, bâtiments utilitaires érigés pour la plupart au XIX^e siècle et appartenant alors à la compagnie Charles Robin, chafauds, magasins, salines et résidences estivales racontent l'histoire de la pêche et de la villégiature dans un coin du Québec des plus pittoresques.

- ▶ **AUTOGUIDÉ :** À PIED OU À BICYCLETTE
- ▶ **DOCUMENT :** LA BROCHURE *PATRIMOINE ARCHITECTURAL : ARRONDISSEMENT NATUREL DE PERCÉ*, 1997, 46 PAGES, 9, 95 \$
- ▶ **INFORMATION :** VILLE DE PERCÉ (418) 782-2933

POUR UNE RICHE
EXPIÉRIENCE patrimoniale...

LE **CIRCUIT**
DES PROPRIÉTÉS historiques
D'HÉRITAGE
CANADIEN DU Québec

AMOUREUX DE LA NATURE, LA FERME BON DÉsir, PRÈS DE TADOUSSAC, VOUS SÉDUIRA PAR SON ATMOSPHÈRE RUSTIQUE.

UN SÉJOUR À L'ANCIENNE RÉSIDENCE DE SIR JOHN MACDONALD (1850), PRÈS DE RIVIÈRE-DU-LOUP, AVEC SES HAUTS PLAFONDS VICTORIENS, PLAÎRA AUX PASSIONNÉS D'HISTOIRE.

OU, ENCORE, CHOISISSEZ LE CHARME DE LA MAISON LABERGE, SUR LE CAP-MONT-JOLI À PERCÉ, AVEC SES MAGNIFIQUES PANORAMAS.

INFORMEZ-VOUS !

Héritage canadien du Québec

Renseignements :

Tél. (514) 393-1417

Télééc. : (514) 393-9444

courriel : chq@total.net

site internet :
<http://www.total.net/~chq>

Lanaudière



UN CIRCUIT RÉGIONAL

Lanaudière offre, de la rivière des Mille Îles aux îles de Berthier, le circuit patrimonial « Lanaudière, l'héritage » dans lequel cinq sites patrimoniaux et culturels sont à découvrir : l'île des Moulins, à Terrebonne, l'Oasis du Vieux Palais de justice, à l'Assomption, la chapelle des Cuthbert, à Berthierville, le Musée d'art de Joliette et le lieu historique national de Sir-Wilfrid-Laurier, à Laurentides.

- ▶ **AUTOGUIDÉ :** EN VOITURE
- ▶ **DOCUMENT :** LE DÉPLIANT *LANAUDIÈRE, L'HÉRITAGE*, INCLUANT UNE CARTE
- ▶ **INFORMATION :** TOURISME LANAUDIÈRE (450) 834-2535 ou 1 800 363-2788

L'ASSOMPTION

À cheval sur les anciennes seigneuries de Saint-Sulpice et de la Chesnaye, le territoire de la ville de l'Assomption accueille ses premiers colons en 1717. C'est plus de 275 ans d'histoire que racontent les bâtiments et les sites patrimoniaux de cette localité. Les quatre circuits proposés sont : « Le circuit villageois », « Le circuit du rang de l'Achigan », « le Circuit du Bas-L'Assomption » et « Le circuit du Point-du-Jour ».

- ▶ **AUTOGUIDÉ :** À PIED ET EN VOITURE
- ▶ **DOCUMENT :** LA BROCHURE *PROMENADE DANS L'HISTOIRE DE L'ASSOMPTION. CIRCUITS PATRIMONIAUX, VILLE DE L'ASSOMPTION, 1992, 20 PAGES, GRATUIT*
- ▶ **INFORMATION :** VILLE DE L'ASSOMPTION (450) 589-5671

Laurentides



BASSES-LAURENTIDES

Suivant la route empruntée par les Patriotes en 1837, l'itinéraire du « Chemin des seigneuries » fait revivre, grâce au patrimoine bâti, de grands moments de l'histoire du Québec. Le « Chemin des seigneuries » comporte cinq principaux pôles d'intérêt pour lesquels des cartes sont disponibles : Terrebonne, Sainte-Thérèse, Saint-Eustache, Oka et Carillon. Les circuits « Côte de Terrebonne », « Le

circuit des Deux-Montagnes », à Oka, et « Le circuit d'Argenteuil » se greffent à cet itinéraire.

- ▶ **AUTOGUIDÉ :** EN TRAVERSIER, À BICYCLETTE OU EN VOITURE
- ▶ **DOCUMENT :** LA BROCHURE *LE CHEMIN DES SEIGNEURIES, 1992, 62 PAGES, 2 \$*
- ▶ **INFORMATION :** CONSEIL DE LA CULTURE DES LAURENTIDES (450) 432-2425

L'ANNONCIATION

Les « Promenades découvertes » de L'Annonciation offrent une visite guidée sur la rue Principale de la municipalité et sur les sentiers de l'ancienne voie ferrée devenue le parc linéaire « Le P'tit Train du Nord », le plus long sentier hors route du Canada (200 kilomètres). À la gare, transformée en centre d'information touristique, des panneaux d'interprétation du patrimoine présentent l'histoire de la localité.

- ▶ **GUIDÉ :** À PIED, DÉPART DE LA GARE DE L'ANNONCIATION, LES JEUDIS, VENDREDIS ET SAMEDIS, DE 12 H À 15 H, AVEC RÉSERVATION
- ▶ **TARIF :** 1 \$ PAR PERSONNE
- ▶ **INFORMATION ET RÉSERVATION :** (819) 275-1622

MONT-LAURIER

Dans le cadre des « Promenades découvertes », une guide-animatrice accompagne les visiteurs à Mont-Laurier afin de leur faire découvrir l'histoire, les anecdotes et les attraits de la ville. Plusieurs circuits à pied sont proposés.

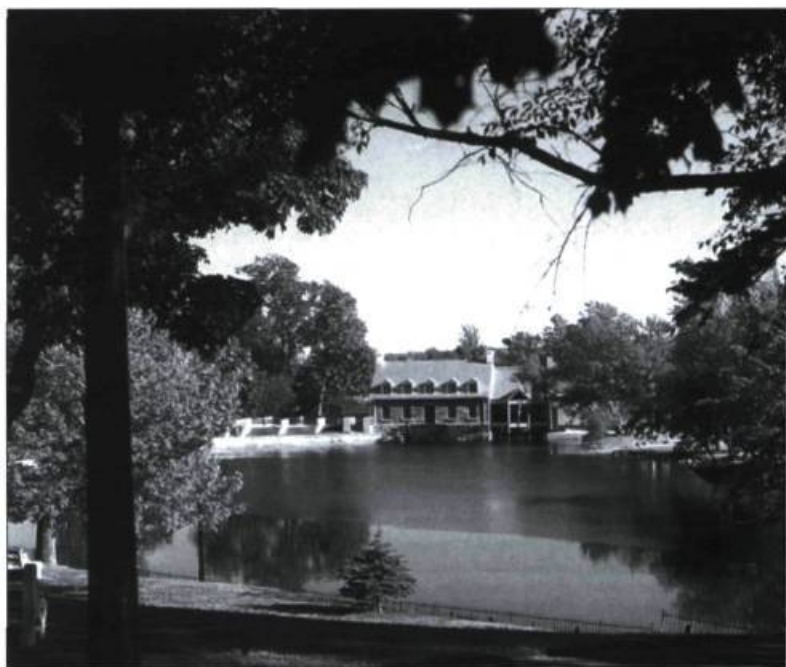
- ▶ **GUIDÉ :** À PIED, DÉPART DU CENTRE D'EXPOSITION DE MONT-LAURIER, 10 H, 13 H ET 15 H 30, DE JUIN À AOÛT; RÉSERVATION OBLIGATOIRE
- ▶ **DURÉE :** 1 À 2 HEURES
- ▶ **TARIF :** 1 \$ PAR PERSONNE
- ▶ **INFORMATION :** MAISON DE LA CULTURE (819) 623-2441

Le sentier historique du calvaire d'Oka est un chemin de croix datant de 1740, érigé par les Messieurs de Saint-Sulpice pour évangéliser les Amérindiens. Trois chapelles et quatre oratoires, conservés dans leur forme première malgré quelques restaurations, marquent les arrêts de cette ascension de 5,5 kilomètres.

- ▶ **AUTOGUIDÉ:** À PIED (BORNES D'INTERPRÉTATION SE REPORTANT À LA BROCHURE)
- ▶ **DOCUMENT:** LA BROCHURE *SENTIER HISTORIQUE DU CALVAIRE D'OKA. INTERPRÉTATION, 1993, 24 PAGES, GRATUIT*
- ▶ **DURÉE:** 2 HEURES 30
- ▶ **INFORMATION:** PARC D'OKA (450) 479-8337 ou (450) 479-8365

À Saint-Jérôme, la Société d'histoire de la Rivière-du-Nord propose un circuit au cœur de la ville qui permet d'observer 26 bâtiments datant de 1838 à 1930. Le Vieux-Palais de justice (maintenant le Centre d'exposition du Vieux-Palais), la gare, l'hôtel de ville, la caserne, le pont, la cathédrale, le moulin et plusieurs maisons témoignent des fondateurs et de l'évolution de Saint-Jérôme.

- ▶ **AUTOGUIDÉ:** À PIED, À BICYCLETTE OU EN VOITURE
- ▶ **DOCUMENT:** LE DÉPLIANT *SAINT-JÉRÔME, UN CIRCUIT DU PATRIMOINE, 1997, INCLUANT UNE CARTE DU CIRCUIT*
- ▶ **INFORMATION:** VILLE DE SAINT-JÉRÔME (450) 436-1511



Les moulins de la chaussée sur l'île des Moulins, à Terrebonne.

Photo: G. Beaudet

Mauricie-Bois-Francs



« LE CIRCUIT DES ÉGLISES PATRIMONIALES DES BOIS-FRANCS »

« Le circuit des églises patrimoniales des Bois-Francs » propose des visites guidées de cinq églises construites de 1873 à 1911 à Plessisville (église Saint-Calixte), Princeville (église Saint-Eusèbe), Victoriaville (église Sainte-Victoire et Saint-Christophe d'Arthabaska) et Warwick (église Saint-Médard). L'église de Saint-Christophe d'Arthabaska est considérée comme un joyau du patrimoine religieux québécois.

- ▶ **AUTOGUIDÉ:** EN VOITURE; CERTAINES ÉGLISES OFFRENT DES VISITES GUIDÉES SUR RÉSERVATION; HORAIRE DES VISITES À VÉRIFIER POUR CHAQUE ÉGLISE
- ▶ **DOCUMENTS:** LES FEUILLETS *LES ÉGLISES PATRIMONIALES DES BOIS-FRANCS VOUS SOUHAITENT LA BIENVENUE ET ÉGLISE PATRIMONIALE DE SAINT-CHRISTOPHE D'ARTHABASKA, UNE RICHESSE PATRIMONIALE À DÉCOUVRIR*
- ▶ **INFORMATION:** TOURISME BOIS-FRANCS 1 888 758-9451; TOURISME ÉRABLE 1 800 360-2989

Cinq sites historiques et culturels de la région des Bois-Francs se sont regroupés pour proposer un rallye historique, le « Rallye victorien ». Sur un mode ludique, les participants pourront visiter le Musée Laurier (résidence de Sir Wilfrid Laurier, 1876), le Moulin LaPierre, l'Économusée du cuir, la Maison d'école du rang Cinq Chicots et l'église Saint-Christophe d'Arthabaska. Le départ s'effectue dans l'un ou l'autre des cinq sites, où un questionnaire est remis aux participants.

- ▶ **AUTOGUIDÉ:** EN VOITURE, 10 KM
- ▶ **TARIFICATION:** POUR CHAQUE SITE, UN DROIT D'ENTRÉE EST EXIGÉ
- ▶ **DOCUMENT:** LE FEUILLET *UN RALLYE VICTORIEN, INCLUANT UNE CARTE*
- ▶ **INFORMATION:** LA SOCIÉTÉ SAINT-JEAN-BAPTISTE DU CENTRE-DU-QUÉBEC (819) 478-2519

Dès 1637, la Compagnie des Cent-Associés concède un fief au sieur de Hérisson. Les frontières de ce fief correspondent aujourd'hui à peu près aux limites de la ville de Bécancour. C'est dire que l'histoire de cette ville a une profondeur que peu de personnes connaissent. La visite des secteurs Gentilly, Précieux-Sang, Sainte-Angèle, Sainte-Gertrude et Saint-Grégoire permet de parcourir plusieurs circuits de découverte.

- ▶ **AUTOGUIDÉ :** À PIED, À BICYCLETTE OU EN VOITURE
- ▶ **DOCUMENTS :** LA BROCHURE *TROIS-RIVIÈRES, CIRCUIT PATRIMONIAL : GUIDE DU PROMENEUR*, SCAP, 1995, 24 PAGES, INCLUANT UNE CARTE; 29 PANNEAUX D'INTERPRÉTATION DISSÉMINÉS DANS LA VILLE
- ▶ **INFORMATION :** SOCIÉTÉ DE CONSERVATION ET D'ANIMATION DU PATRIMOINE DE TROIS-RIVIÈRES INC. (819) 378-1088



La maison Poirier de Bécancour.
Photo : Denise Caron



Au cœur de Trois-Rivières, le manoir de Niverville et le monument de Maurice L. Duplessis.

Photo : François Rivard

360 ANS D'HISTOIRE

Préparé par la Société de conservation et d'animation du patrimoine de Trois-Rivières, le circuit trifluvien propose au promeneur une visite du Vieux-Trois-Rivières, arrondissement historique, et des premiers quartiers de la ville. Dix-sept sites permettent d'interpréter plus de 360 ans d'histoire.

- ▶ **AUTOGUIDÉ :** EN VOITURE OU À BICYCLETTE
- ▶ **DURÉE :** UNE JOURNÉE POUR TOUS LES CIRCUITS
- ▶ **DOCUMENTS :** LES SIX BROCHURES *BÉCANCOUR, SAINTE-ANGÈLE, GENTILLY, PRÉCIEUX-SANG, SAINTE-GERTRUDE ET SAINT-GRÉGOIRE*, DANS LA COLLECTION « BÉCANCOUR, UNE VILLE AU RICHE PATRIMOINE », 1995, 2 \$ POUR CHAQUE BROCHURE OU 12 \$ POUR LE COFFRET
- ▶ **INFORMATION :** VILLE DE BÉCANCOUR (819) 294-6500

LA POÉSIE DANS LA VILLE

Depuis quelques années, il existe une promenade de la poésie à Trois-Rivières. Plus de 300 poèmes d'hier et d'aujourd'hui sont présentés au regard du promeneur sur les murs de la ville. Une autre façon de découvrir le centre-ville de Trois-Rivières.

- ▶ **AUTOGUIDÉ :** À PIED AU GRÉ D'UNE BALADE
- ▶ **INFORMATION :** VILLE DE TROIS-RIVIÈRES (819) 379-9813

Trois-Rivières
Circuit patrimonial



Guide du promeneur

Venez revivre l'histoire
de la deuxième plus vieille ville au pays à travers ses sites patrimoniaux:

- le lieu historique national Les Forges-du-Saint-Maurice,
- le Centre d'exposition sur l'industrie des pâtes et papiers,
- le Musée des Ursulines et plusieurs autres.

Le guide du promeneur du circuit patrimonial est disponible à l'Office de tourisme et des congrès de Trois-Rivières.

Pour information :
1-800-313-1123
(819) 375-1122



Montérégie



CALIXA-LAVALLÉE

LA JOURNÉE DE LA TOURNÉE DES MAISONS ANCESTRALES

La Journée de la tournée des maisons ancestrales de Calixa-Lavallée est organisée par la Société d'histoire de Calixa-Lavallée et les Chevaliers de Colomb de Verchères, le samedi 27 juin 1999. Cette activité propose la visite de 24 sites répartis sur 3 circuits à parcourir en voiture à chevaux ou en tracteur. Douze résidences privées sont ouvertes au public pour l'occasion.

- ▷ GUIDÉ: EN VOITURE À CHEVAUX OU EN TRACTEUR
- ▷ HORAIRE: ENREGISTREMENT DES PARTICIPANTS LE JOUR DE L'ACTIVITÉ, DÈS 8 H LE MATIN; DÉPART DE TOUS LES CIRCUITS À PARTIR DE L'ÉGLISE; PREMIER DÉPART À 9 H
- ▷ TARIF: 20 \$ PAR PERSONNE POUR 1 CIRCUIT; 35 \$ PAR PERSONNE POUR 2 CIRCUITS; 45 \$ PAR PERSONNE POUR 3 CIRCUITS
- ▷ INFORMATION ET RÉSERVATION: (450) 583-6455

CHAMBLY

Le Bureau de tourisme de Chambly propose six circuits du patrimoine qui permettent de découvrir autant de secteurs de l'ancienne seigneurie de Chambly. Le fort Chambly demeure le centre d'intérêt de l'histoire de la ville, et plusieurs bâtiments historiques se rattachent à ce passé militaire.

- ▷ AUTOGUIDÉ: À PIED, À BICYCLETTE OU EN VOITURE
- ▷ DOCUMENT: LA BROCHURE *CIRCUITS PATRIMONIAUX DANS LA SEIGNEURIE DE CHAMBLY*, BUREAU DE TOURISME DE CHAMBLY, 1992, 50 PAGES, 4 \$; AUCUNE MISE À JOUR N'A ÉTÉ FAITE
- ▷ INFORMATION: SERVICE DE GUIDE TOURISTIQUE DE CHAMBLY (450) 658-4381

COTEAU-DU-LAC

Coteau-du-Lac a longtemps été le principal port d'entrée des importations du Haut-Canada. Au début du XVIII^e siècle, le chemin du Fleuve a été foulé par les premiers découvreurs et les explorateurs qui remontaient vers les « pays d'en haut ». Le circuit patrimonial « À la découverte de son passé » propose une promenade documentée sur le patrimoine bâti de la ville, qui remonte au XIX^e siècle.

- ▷ AUTOGUIDÉ: À PIED
- ▷ DOCUMENT: LA BROCHURE *CIRCUIT PATRIMONIAL. À LA DÉCOUVERTE DE SON PASSÉ*, 35 PAGES, GRATUIT
- ▷ INFORMATION: OFFICE DU TOURISME DU SUROÏT (450) 377-7676 OU 1 800 378-7648



Le fort Chambly.
Photo : François Rivard



Une des belles-maisons du Vieux-La Prairie.
Photo : Linda Turgeon

À La Prairie, sur la rive sud, le Vieux-La Prairie a été déclaré arrondissement historique en 1975. La Société historique de La Prairie de la Magdeleine propose une visite guidée dans ce secteur de la ville où se trouve un ensemble bâti témoin du Québec du XIX^e siècle: Vieux-Marché, église, maisons de l'ancien village. Le départ de la visite se fait au Musée du Vieux-Marché, rue Sainte-Marie.

- ▶ GUIDÉ: À PIED, TOUS LES JOURS, SAUF LE SAMEDI ET LE DIMANCHE, DE 12 H À 17 H
- ▶ INFORMATION: MUSÉE DU VIEUX-MARCHÉ (450) 659-1393

Trois circuits d'églises protestantes mettent en valeur pas moins de 25 églises du territoire de la MRC du Haut-Saint-Laurent, une région agricole et forestière qui, à quelque distance de Montréal, s'étend de la vallée de la rivière Châteauguay jusqu'aux frontières américano-québécoises. Ces églises se différencient par leur style et leur appartenance religieuse. Certaines d'entre elles datent de 150 ans.

- ▶ AUTOGUIDÉ: EN VOITURE
- ▶ DOCUMENT: LA BROCHURE *TROIS CIRCUITS D'ÉGLISES PROTESTANTES DANS LA MRC LE HAUT-SAINTE-LAURENT*, MRC DU HAUT-SAINTE-LAURENT, 1996, 37 PAGES, 2,50 \$; EN VERSION ANGLAISE ÉGALEMENT
- ▶ INFORMATION: MRC DU HAUT-SAINTE-LAURENT (450) 264-5411; OFFICE DU TOURISME DU SUROÏT (450) 377-7676 ou 1 800 378-7648

Le circuit patrimonial de la vallée du Richelieu témoigne des événements marquants de l'histoire du Québec qui se sont déroulés en 1837-1838. « Le chemin des Patriotes » propose un retour dans le temps en parcourant les municipalités de Saint-Ours, Saint-Denis et Saint-Charles. Un circuit à travers les rues du village de Saint-Denis, où se trouve la Maison des Patriotes, permet de découvrir le patrimoine bâti du septième bourg légalement créé au pays.

- ▶ AUTOGUIDÉ: EN VOITURE, À BICYCLETTE ET À PIED
- ▶ DOCUMENT: LE FEUILLET *HISTOIRE ET PATRIMOINE. SAINT-DENIS-SUR-RICHELIEU, CIRCUIT PÉDESTRE*, INCLUANT UNE CARTE
- ▶ INFORMATION: MAISON NATIONALE DES PATRIOTES (450) 787-3623

En bordure du lac des Deux Montagnes, face à l'île Perrot, Vaudreuil-Dorion propose neuf itinéraires de visite pour découvrir l'histoire de cette municipalité. Variant de moins de 1 kilomètre à plus de 4 kilomètres, ces circuits traitent de l'époque de la seigneurie, de l'implantation des premiers colons en 1773 et du développement urbain aux XIX^e et XX^e siècles.

- ▶ AUTOGUIDÉ: À PIED
- ▶ DOCUMENT: LA BROCHURE *PARTEZ À LA DÉCOUVERTE DE VAUDREUIL-DORION. 9 ITINÉRAIRES PATRIMONIAUX MARQUÉS AU SCEAU DE L'HISTOIRE*, 1997, 34 PAGES, INCLUANT DES CARTES DES CIRCUITS
- ▶ INFORMATION: MUSÉE RÉGIONAL DE VAUDREUIL-SOULANGES (450) 455-2092

Montréal et la région



HÉRITAGE MONTRÉAL

Héritage Montréal, un organisme qui œuvre à la promotion et à la mise en valeur du patrimoine montréalais, organise les Architectours, 22 promenades à pied sur le thème du patrimoine bâti. On y parcourt notamment le quartier chinois, le *Faubourg à m'lasse* et le cimetière Mont-Royal.

- ▶ GUIDÉ: À PIED (FRANÇAIS ET ANGLAIS)
- ▶ TARIF: 6 \$ PAR PROMENADE POUR LES MEMBRES, 8 \$ POUR LES NON-MEMBRES
- ▶ DURÉE: 2 HEURES
- ▶ INFORMATION: HÉRITAGE MONTRÉAL (514) 286-2662

Dans un très court rayon, le secteur du Vieux-Lachine comporte plusieurs sites d'intérêt patrimonial. Sur les pistes cyclables ou piétonnières qui sillonnent les parcs riverains, le circuit patrimonial « Berges Saint-Louis » retrace l'histoire de Lachine depuis sa fondation. Le circuit conduit au « Jardin de sculptures », une grande collection d'art public sur la jetée qui s'avance dans le lac Saint-Louis. Des visites guidées d'une journée dans la région du Sault-Saint-Louis sont également offertes sur demande pour les groupes.

- ▶ AUTOGUIDÉ: À PIED OU À BICYCLETTE
- ▶ DOCUMENT: AUDIOGUIDE, 12 \$
- ▶ INFORMATION, RÉSERVATION ET LOCATION: ARCHITRAM (514) 366-2558

L'AUTRE MONTRÉAL

Pour découvrir la métropole sous un autre aspect, « Les circuits de découvertes urbaines », organisés par l'organisme l'Autre Montréal, proposent différents parcours en autobus. Les circuits, dont les thématiques se rattachent aux réalités montréalaises, sont orientés tantôt sur l'histoire de la ville, tantôt sur l'architecture, l'urbanisme ou la sociologie. En août et en septembre 1999, « Les dimanches en ville » proposent plus de 15 circuits différents dont « Côte-des-Neiges », « Montréal en littérature » et « Des villages à la métropole ».

- ▶ GUIDÉ: EN AUTOBUS
- ▶ COÛT: 13 \$ PAR PERSONNE
- ▶ INFORMATION ET RÉSERVATION: COLLECTIF D'ANIMATION URBAINE L'AUTRE MONTRÉAL (514) 521-7802

LAVAL

« Le circuit culture » de Laval propose une excursion à l'intérieur des quartiers Sainte-Rose, Saint-Vincent-de-Paul et Sainte-Dorothée. Les maisons, les monuments historiques et les églises de ces anciens villages ont conservé leur cachet d'autrefois, et certains quartiers portent encore le souvenir de la rébellion des patriotes de 1837. L'itinéraire suggère une visite de 13 sites et centres d'art de Laval, dont le Musée Armand-Frappier, la Maison des arts de Laval, les églises Sainte-Rose-de-Lima et Saint-François-de-Sales. Les promeneurs peuvent également parcourir le relais de croix et calvaires en découvrant l'histoire des pionniers de la région.

- ▶ AUTOGUIDÉ: À PIED ET EN VOITURE
- ▶ DOCUMENTS: LA BROCHURE *LAVAL, GUIDE TOURISTIQUE 1998-1999*, p. 6-16; LE SITE INTERNET *LAVAL...* POUR TOUTES LES RAISONS DU MONDE, OFFICE DU TOURISME DE LAVAL, [HTTP://WWW.TOURISME LAVAL.QC.CA/FR/CIR_CUL.SHTML](http://www.tourismelaval.qc.ca/fr/cir_cul.shtml)
- ▶ INFORMATION: [HTTP://WWW.TOURISME LAVAL.QC.CA/FR/CIR_CUL.SHTML](http://www.tourismelaval.qc.ca/fr/cir_cul.shtml)



Les escaliers de la rue Fabre. Photo prise dans le cadre du concours « Montréal à l'œil 1997 », organisé par le Centre d'histoire de Montréal.

Photo : Richard Sarrazin

LE

Vieux-Montréal

AU QUOTIDIEN

Suivez le guide pour notre visite à pied, remplie d'informations historiques et architecturales ainsi que d'anecdotes, vous permettant de découvrir les secrets du Vieux-Montréal d'hier à aujourd'hui.

Tous les jours
du 20 juin
au 3 octobre 1999

Départ
devant la boutique
de la Basilique
Notre-Dame

Horaire
11 h à 12 h 30
13 h à 14 h 30

TARIFS
Adulte : 11,50 \$
Aîné, étudiant : 9,50 \$
Enfant (6 à 12 ans) :
4,50 \$

Billets en vente
sur place, 15 minutes
avant le départ



Réservations
(514) 844-4021
1 800 363-4021
info@guidatour.qc.ca



Contraste architectural dans le Vieux-Montréal.

Photo: François Rivard

QUARTIER HOCHELAGA-MAISONNEUVE

Découvrir le charme et l'originalité de l'architecture résidentielle ouvrière du quartier Hochelaga-Maisonneuve, un secteur qui a connu une formidable croissance durant la période industrielle, et connaître son riche patrimoine industriel et institutionnel, voilà ce que propose « Il était une fois dans l'Est... : l'ancienne cité de Maisonneuve ». Le circuit est offert tous les dimanches, du 3 juillet au 29 août.

- ▶ GUIDÉ : À PIED, DÉPART DE LA PLACE DU MARCHÉ MAISONNEUVE, RÉSERVATION PRÉFÉRABLE
- ▶ TARIF : 11,50 \$ PAR ADULTE
- ▶ INFORMATION : TOURISME HOCHELAGA-MAISONNEUVE (514) 256-4636

SERVICES COMMÉMORATIFS MONT-ROYAL

Les Services commémoratifs Mont-Royal organisent annuellement des circuits guidés pour faire connaître l'histoire de Montréal sous un angle différent. La visite guidée du cimetière Mont-Royal (14 août), le circuit du Montréal des années 1850-1900 (21 août) et celui de l'Université McGill (28 août) présentent le développement urbain de la métropole en faisant référence aux personnages qui ont participé à son évolution.

- ▶ GUIDÉ : À PIED, SUR RÉSERVATION ▶ DURÉE : 2 HEURES PAR VISITE
- ▶ INFORMATION ET RÉSERVATION : SERVICES COMMÉMORATIFS MONT-ROYAL (514) 279-7358 ; [HTTP://WWW.MONTROYALCEM.COM](http://www.montroyalcem.com)

L'ÎLE-DE-LA-VISITATION

Le site des Moulins du Sault-au-Récollet, sur l'île de la Visitation, porte les traces de toutes les époques de l'histoire du pays. En 1726, les Sulpiciens, seigneurs de l'île de Montréal, font ériger une digue servant à retenir les eaux de la rivière des Prairies pour en canaliser l'énergie. La visite de l'ensemble des installations et des points d'intérêt du site s'effectue en suivant un parcours de 12 stations.

- ▶ AUTOGUIDÉ : À PIED OU À BICYCLETTE
- ▶ DOCUMENT : LA BROCHURE *LE SITE DES MOULINS, PARC-NATURE DE L'ÎLE-DE-LA-VISITATION. GUIDE D'INTERPRÉTATION, 1998, 44 PAGES*
- ▶ INFORMATION : CHALET D'ACCUEIL DU PARC-NATURE DE L'ÎLE-DE-LA-VISITATION (514) 280-6733

VIEUX-MONTRÉAL

Six périodes ont façonné le Montréal d'aujourd'hui. Les traces toujours présentes de ces différentes époques sont racontées dans un parcours en 20 étapes. Le document-guide *Découvrez le Vieux-Montréal* decode les étapes du développement de la métropole par une lecture du cadre bâti et des axes de circulation qui caractérisent le patrimoine montréalais.

- ▶ AUTOGUIDÉ : À PIED
- ▶ DOCUMENT : LA BROCHURE *DÉCOUVREZ LE VIEUX-MONTRÉAL. CIRCUIT DE VISITE À PIED, VILLE DE MONTRÉAL, 1997, 32 PAGES, GRATUIT*
- ▶ INFORMATION : CENTRE INFOTOURISTE 1 800 363-7777 ; BUREAU D'INFORMATION TOURISTIQUE DE MONTRÉAL (514) 873-2015

OUTREMONT

À l'automne 1991, *Continuité* publiait un numéro hors série mettant en valeur le patrimoine de la ville d'Outremont. *Outremont et son patrimoine* offre 10 circuits de découverte architecturale de cette ville de l'île de Montréal. Du chemin de la Côte-Sainte-Catherine au quartier ouvrier, les circuits identifient les bâtiments significatifs sur le plan de l'histoire de la ville et sur le plan architectural.

- ▶ AUTOGUIDÉ : À PIED
- ▶ DOCUMENT : *OUTREMONT ET SON PATRIMOINE. DIX CIRCUITS DE DÉCOUVERTE ARCHITECTURALE, MAGAZINE CONTINUITÉ, HORS SÉRIE N° 2, ÉDITIONS CONTINUITÉ, 1991, 58 PAGES, 5,75 \$*
- ▶ INFORMATION : ÉDITIONS CONTINUITÉ (418) 647-4525

Outaouais



QUATRE GRANDS CIRCUITS

Quatre circuits patrimoniaux proposent de découvrir l'Outaouais dans quatre grands secteurs : les Collines-de-l'Outaouais, la Vallée-de-la-Gatineau, le Pontiac et Papineau. Le circuit « Au cœur des collines » se déroule sur 200 kilomètres dans la vallée de la rivière Outaouais et passe entre autres par le Domaine Mackenzie-King et le village de Wakefield. Le circuit « Sur les voies de la découverte » propose un trajet de 300 kilomètres, incluant le circuit patrimonial de Shawville, la visite historique de Fort-Coulange, où se situe un très beau pont couvert, et la scierie Davidson, témoin de la période de la grande industrie forestière. Le circuit « Sur la route des draveurs » se déroule sur 300 kilomètres et met en valeur le patrimoine hérité de l'épopée du flottage du bois sur la Gatineau. On croise en chemin le Parc des draveurs, à Maniwaki, le Pythonga, bateau-remorqueur témoin de l'époque du flottage du bois, le Château Logue, le Centre d'interprétation de l'histoire de la protection de la forêt contre le feu... « Au pays de Louis-Joseph Papineau », un circuit qui s'étend sur 150 kilomètres, débute à la gare de Montebello et amène le visiteur dans différents lieux marqués par la présence de la famille Papineau, seigneurs de la Petite-Nation : le lieu historique national du Manoir-Papineau, la chapelle funéraire des Papineau, le Centre d'interprétation du patrimoine de Plaisance.

- ▶ **AUTOGUIDÉ :** EN VOITURE OU À BICYCLETTE
- ▶ **DURÉE :** 1 JOURNÉE PAR CIRCUIT
- ▶ **DOCUMENTS :** LES FEUILLETS *AU CŒUR DES COLLINES, SUR LA ROUTE DES DRAVEURS, AU PAYS DE LOUIS-JOSEPH PAPINEAU ET SUR LES VOIES DE LA DÉCOUVERTE*, INCLUANT UNE CARTE POUR CHAQUE CIRCUIT OFFERT, BILINGUES
- ▶ **INFORMATION :** MAISON DU TOURISME DE HULL (819) 778-2222 OU 1 800 265-7822; ATO@TOURISME-OUTAOUAIS.ORG

Le manoir Louis-Joseph-Papineau, à Montebello.
Photo : Chantal Prud'Homme

AYLMER

À l'époque où l'industrie forestière était florissante, Aylmer a été une halte administrative et commerciale importante le long de l'Outaouais. Le circuit patrimonial propose plus de 40 sites et bâtiments datant du XIX^e siècle, lors de l'arrivée des colons de Nouvelle-Angleterre.

- ▶ **AUTOGUIDÉ :** EN VOITURE, À BICYCLETTE OU À PIED
- ▶ **GUIDÉ :** SUR DEMANDE POUR LES GROUPES, S'ADRESSER À L'ASSOCIATION DU PATRIMOINE D'AYLMER
- ▶ **DOCUMENTS :** LE DÉPLIANT *DÉCOUVRIR AYLMER À PIED*, INCLUANT UNE CARTE DU CIRCUIT, BILINGUE; LA BROCHURE *UN PASSÉ RICHE, UN AVENIR PROMETTEUR ! CIRCUIT PATRIMONIAL*, ASSOCIATION DU PATRIMOINE D'AYLMER, 1993, 58 PAGES, 7,50 \$, CAHIER SPIRALE
- ▶ **INFORMATION :** ASSOCIATION DU PATRIMOINE D'AYLMER (819) 684-6809

LE PATRIMOINE À VÉLO

La Société d'histoire de l'Outaouais et Vélo-services proposent pour une deuxième année consécutive de parcourir le réseau des sentiers récréatifs à la recherche d'éléments significatifs du patrimoine de l'Outaouais. Pont historique, vieille mine, ancienne station de pompage, Parc du Lac-Leamy (site amérindien) sont autant d'attraits accessibles à vélo.

- ▶ **AUTOGUIDÉ :** À BICYCLETTE
- ▶ **DOCUMENTS :** LE DÉPLIANT *LE PATRIMOINE À VÉLO* ET LA CARTE *HULL ET AYLMER À VÉLO*, 1998
- ▶ **INFORMATION :** LA SOCIÉTÉ D'HISTOIRE DE L'OUTAOUAIS (819) 562-5825; VÉLO-SERVICES (819) 997-4356



Québec et la région



Une maison ancestrale de l'île d'Orléans.

Photo : Brigitte Ostiguy

L'ÎLE D'ORLÉANS

S'il est une île ensorcelante, c'est bien l'île d'Orléans. À quelques kilomètres de Québec, c'est à la fois l'histoire et la nature qui s'offrent au visiteur. Le circuit préparé par la Chambre de commerce de l'île d'Orléans propose un tour de l'île en 18 points d'intérêt. Chapelles, églises, parc maritime, maisons tricentennaires, manoir Mauvide-Genest sont autant d'attraits dans les six paroisses de l'île.

- ▶ **AUTOGUIDÉ :** EN VOITURE OU À BICYCLETTE
- ▶ **DOCUMENT :** LE DÉPLIANT *L'ÎLE D'ORLÉANS. NATURE ET PATRIMOINE*, INCLUANT UNE CARTE DU TRAJET
- ▶ **INFORMATION :** CHAMBRE DE COMMERCE DE L'ÎLE D'ORLÉANS, BUREAU D'INFORMATION TOURISTIQUE (418) 828-9411

SAINT-MARC-DES-CARRIÈRES

La Municipalité de Saint-Marc-des-Carières propose une promenade historique au cœur de son village. L'histoire de cette municipalité et son développement sont intimement liés à l'industrie de la pierre. Le calcaire produit a été utilisé dans les plus grandes réalisations architecturales du pays, par exemple, le Parlement du Québec, l'hôtel de ville de Québec, la gare Windsor. La promenade se divise en deux itinéraires : « À la découverte de la rue Principale » et « À la découverte du boulevard Bona-Dussault ».

- ▶ **AUTOGUIDÉ :** À PIED ET EN VOITURE
- ▶ **DOCUMENT :** LE DÉPLIANT *SAINT-MARC-DES-CARRIÈRES. UNE PROMENADE HISTORIQUE AU CŒUR DU VILLAGE*, INCLUANT UNE CARTE
- ▶ **INFORMATION :** MUNICIPALITÉ DE SAINT-MARC-DES-CARRIÈRES (418) 268-3862

« LE PORTNEUF DES ARTISTES »

La Société régionale de développement de Portneuf propose « Le Portneuf des artistes ». Dix artistes font l'objet de ce circuit de découverte : le sculpteur Louis Jobin (1845-1920), à Saint-Raymond, le peintre Antoine Plamondon (1804-1895), à Neuville, l'architecte et historien d'art Gérard Morisset (1898-1970), à Cap-Santé, l'architecte et sculpteur Zéphirin Perrault (1838-1906), à Deschambault, le musicien Rodolphe Mathieu (1890-1962), à Grondines, le sculpteur et tailleur de pierre Adélarde Vézina (1880-1969), à Saint-Marc-des-Carières, le sculpteur et architecte Raphaël Giroux (1815-1869), à Saint-Casimir, et le sculpteur animalier Wilfrid Richard (1894-1995), à Saint-Ubalde.

- ▶ **AUTOGUIDÉ :** EN VOITURE ET À PIED
- ▶ **DOCUMENT :** LE DÉPLIANT *LE PORTNEUF DES ARTISTES. UN CIRCUIT DE DÉCOUVERTES*, INCLUANT UNE CARTE DU CIRCUIT PROPOSÉ
- ▶ **INFORMATION :** SOCIÉTÉ RÉGIONALE DE DÉVELOPPEMENT DE PORTNEUF (418) 286-3002 ou 1 800 409-2012

« NOS CLOCHERS VOUS ACCUEILLENT »

Pour la deuxième année consécutive, le comité multisectoriel du patrimoine religieux de Portneuf organise « Nos clochers vous accueillent », un circuit de visite des 24 églises et des 10 chapelles de la région. Cette fête du patrimoine religieux se déroule les 15 août et 22 août 1999.

- ▶ **INFORMATION :** MRC DE PORTNEUF (418) 285-3744

ACTIVITÉS NOCTURNES

Trois circuits thématiques originaux ont été préparés et sont présentés par la Société du patrimoine urbain de Québec depuis quelques années : « La nuit de l'archéologie », « La route de la bière » et « Les nuits insolites de l'histoire » sont des visites guidées peu banales offertes à des groupes sur demande.

- ▶ **GUIDÉ :** EN GROUPE
- ▶ **RÉSERVATION OBLIGATOIRE**
- ▶ **INFORMATION :** SOCIÉTÉ DU PATRIMOINE URBAIN DE QUÉBEC (418) 691-4606

CIRCUITS DE DÉCOUVERTE THÉMATIQUES

La Société du patrimoine urbain de Québec a bâti au fil des ans plusieurs circuits de découverte à partir de sujets traités dans les expositions présentées au Centre d'interprétation de la vie urbaine de Québec, situé côte de la Fabrique. « L'architecture et le fer », « Vieux-Québec, enjeux et débats, 1871-2008 » et « Béton et patrimoine » permettent de porter un regard sur le patrimoine de Québec à partir d'une thématique donnée.

- ▶ **AUTOGUIDÉ :** À PIED
- ▶ **DOCUMENTS :** LES DÉPLIANTS *L'ARCHITECTURE ET LE FER, VIEUX-QUÉBEC, ENJEUX ET DÉBATS 1871-2008* ET *BÉTON ET PATRIMOINE*, INCLUANT CHACUN UNE CARTE DU TRAJET
- ▶ **INFORMATION :** SOCIÉTÉ DU PATRIMOINE URBAIN DE QUÉBEC (418) 691-4606

CIRCUITS DE QUARTIERS

Le carrefour de relance de l'économie et de l'emploi du centre de Québec (CRÉECQ), en collaboration avec la ville de Québec et la Société du patrimoine urbain de Québec (SPUQ), propose des circuits originaux qui permettent de découvrir un autre visage de Québec. Parmi ces circuits, la visite du quartier Saint-Roch et celle du Vieux-Limoilou méritent mention. C'est l'occasion de découvrir l'histoire et le patrimoine de chacun des quartiers qui en font l'objet.

- ▶ **GUIDÉ :** À PIED
- ▶ **DURÉE :** 2 HEURES PAR CIRCUIT
- ▶ **TARIF :** INDIVIDUEL OU DE GROUPE
- ▶ **RÉSERVATION :** OBLIGATOIRE
- ▶ **INFORMATION :** SOCIÉTÉ DU PATRIMOINE URBAIN DE QUÉBEC (418) 691-4606

DÉCOUVRIR LA CAPITALE

La Commission de la capitale nationale, qui a pour mandat de valoriser la capitale, a conçu plusieurs circuits de découverte à Québec s'adressant aux groupes scolaires. « À quelques pas des murs : le parc des Champs-de-Bataille », « La Basse-ville : entre le fleuve et la falaise », « La Haute-Ville : musées, monuments et momie » et « La citadelle, Gibraltar d'Amérique » en sont quelques-uns. Chacun de ces circuits font l'objet d'un dépliant qui propose une carte du circuit, un jeu questionnaire et des informations à caractère historique.

- ▶ **GUIDÉ :** À PIED
- ▶ **DOCUMENTS :** LES BROCHURES *DÉCOUVRIR LA CAPITALE, CIRCUITS DE DÉCOUVERTE* DE 1 À 10, 16 PAGES CHACUNE; DISPONIBLES AU MOMENT DE LA VISITE POUR LES GROUPEMENTS QUI ONT RÉSERVÉ
- ▶ **RÉSERVATIONS DE GROUPEMENTS OBLIGATOIRES**
- ▶ **INFORMATION :** SPUQ 1 888 726-8080

« DU CAP AU RIVAGE »

Le circuit « Du cap au rivage » permet de découvrir, hors des sentiers battus du tourisme conventionnel, des aspects et des points de vue moins connus de la ville de Québec. Départ de la Haute-Ville, côte de la Fabrique, dans le Vieux-Québec, parcours jusqu'au quartier Petit-Champlain, en Basse-Ville, puis retour à la Terrasse Dufferin.

- ▶ **AUTOGUIDÉ :** À PIED
- ▶ **DOCUMENT :** LA BROCHURE *DU CAP AU RIVAGE. PROMENADE DANS LES RUES DE QUÉBEC, 1995, 66 PAGES, INCLUANT UNE CARTE DU CIRCUIT, 4,50 \$; EN VERSION ANGLAISE ÉGALEMENT*
- ▶ **DURÉE :** 3 HEURES
- ▶ **INFORMATION :** VILLE DE QUÉBEC (418) 691-7597

JARDINS ET INTÉRIEURS ANCIENS DE QUÉBEC

Le Conseil des monuments et sites du Québec offre des circuits de visites inédites par l'intermédiaire du Réseau des intérieurs et des jardins anciens de Québec. Ces activités ponctuelles sont offertes le 13 juin (Les cimetières anciens et cimetières-jardins), du 5 au 8 août (Québec militaire à l'époque de la Nouvelle-France), le 15 août (Les intérieurs prestigieux du quartier Montcalm) et le 3 octobre (Les intérieurs du Vieux-Québec). La Maison Henry-Stuart, le point central du Réseau, est ouverte au public tout l'été.

- ▶ GUIDÉ : À PIED, RÉSERVATION OBLIGATOIRE
- ▶ TARIF : 15 \$ PAR PERSONNE POUR CHAQUE CIRCUIT
- ▶ INFORMATION ET RÉSERVATION : MAISON HENRY-STUART (418) 647-4347 ou 1 800 494-4347

LA VILLE SOUTERRAINE

Pour les amateurs d'archéologie, voilà un circuit qui propose de découvrir cinq sites de fouilles dans la ville de Québec : le site Aubert de la Chesnaye, l'îlot Hunt, le Séminaire de Québec, le site des Récollets et le Morrin College. Chronologie du site, bref historique, sommaire des résultats des fouilles sont autant d'informations dans la brochure préparée par la ville de Québec. Un deuxième circuit, disponible en juillet 1999, traite de cinq autres sites de fouilles : place d'Youville, l'espace Saint-Roch, la rue Saint-Vallier Est jusqu'à l'îlot des Palais et la place de la Gare.

- ▶ AUTOGUIDÉ : À PIED
- ▶ DOCUMENT : LA BROCHURE *UN PARCOURS EN CINQ TEMPS*, NUMÉRO 1, VILLE DE QUÉBEC, 1993, 36 PAGES, INCLUANT UNE CARTE DU CIRCUIT, 3,99 \$; EN VERSION ANGLAISE ÉGALEMENT
- ▶ INFORMATION : VILLE DE QUÉBEC (418) 691-7597

LES PIERRES DU VIEUX-QUÉBEC

La ville de Québec est un site privilégié pour observer une grande variété de pierres de construction et d'ornementation. C'est donc à un circuit peu banal que le visiteur est convié. Préparé à l'occasion de la réunion annuelle des géoscientifiques du Québec et du Canada, qui s'est déroulée à Québec en 1998, ce circuit propose une description des pierres de construction et d'ornement de 45 bâtiments et monuments historiques de la ville de Québec. Historique du bâtiment ou du monument, type de pierre utilisée, provenance de cette pierre et vieillissement caractéristique sont autant d'informations contenues dans le document *Les pierres de construction et d'ornementation du Vieux-Québec*.

- ▶ AUTOGUIDÉ : À PIED
- ▶ DOCUMENT : *LES PIERRES DE CONSTRUCTION ET D'ORNEMENTATION DU VIEUX-QUÉBEC. GUIDE D'EXCURSION*, 1995, 72 PAGES, 7 \$ PLUS FRAIS DE POSTE DE 15 %, CAHIER SPIRALE
- ▶ INFORMATION : DÉPARTEMENT DE GÉOLOGIE ET DE GÉNIE GÉOLOGIQUE, PAVILLON ADRIEN-POULIOT, UNIVERSITÉ LAVAL, SAINTE-FOY (QUÉBEC) G1K 7P4

L'HISTOIRE POLITIQUE DE LA CAPITALE

Le circuit de la Colline Parlementaire proposé par la Commission de la capitale nationale prend son départ à la porte Saint-Louis. La balade, qui dure une heure trente, renseigne sur 33 sites et points d'intérêt qui ont marqué ou qui marquent encore l'histoire politique du Québec. Certains sites sont accessibles pour une visite plus approfondie.

- ▶ AUTOGUIDÉ OU AUDIO-GUIDE (TARIF APPLICABLE DANS CE DERNIER CAS (418) 990-8687)
- ▶ DOCUMENT : LA BROCHURE *UNE VISITE CAPITALE! 1998*, INCLUANT UNE CARTE DU CIRCUIT; EN VERSION ANGLAISE ÉGALEMENT
- ▶ INFORMATION : SPUQ 1 888 726-8080

PATRIMOINE RELIGIEUX À QUÉBEC

La Corporation du patrimoine et du tourisme religieux de Québec propose des visites thématiques originales qui permettent de connaître le patrimoine religieux du Vieux-Québec et des environs. « Cloches et clochers », « Les anges », « Les orgues », « Les crèches de Noël », « Les fondateurs de l'église en Nouvelle-France » et « Les traditions chrétiennes » sont autant de visites pour découvrir la richesse de l'héritage culturel québécois. La Corporation a également développé des visites sous forme de pèlerinages ou des circuits offerts spécialement aux jeunes, aux familles ou aux groupes scolaires : rallye, « Québec, berceau de notre foi » et plusieurs autres activités.

- ▶ GUIDÉ : À PIED OU EN AUTOBUS SELON LES CIRCUITS
- ▶ DURÉE : DE 1 HEURE À 1 JOURNÉE, SELON L'ACTIVITÉ
- ▶ RÉSERVATION OBLIGATOIRE
- ▶ INFORMATION : CORPORATION DU PATRIMOINE ET DU TOURISME RELIGIEUX DE QUÉBEC (418) 694-0665



Église de la Sainte-Famille de Cap-Santé.

Photo : François Rivard



Photo : Brigitte Ostiguy

OBSERVATOIRE DE LA CAPITALE

À 221 mètres
d'altitude,
une
expérience
inoubliable !

Observatoire de la capitale
QUÉBEC

Edifice Marie-Guyart
1037, rue De La Chevrotière, 31^e étage, Québec
INFORMATION :
644-9841 • 1 888 497-4322

Une réalisation de :

COMMISSION DE
LA CAPITALE
NATIONALE
DU QUÉBEC

QUÉBEC

VISITES CULTURELLES BAILLAIRGÉ

Les Visites culturelles Baillairgé préparent des séjours culturels ou éducatifs dans la ville de Québec pour des groupes. Ces séjours comprennent l'hôtel, les restaurants et les visites guidées. Les circuits sont conçus en fonction des groupes : les sculpteurs québécois de la fin du XIX^e siècle, l'héritage anglais à la fin du XVIII^e siècle et au début du XIX^e, etc.

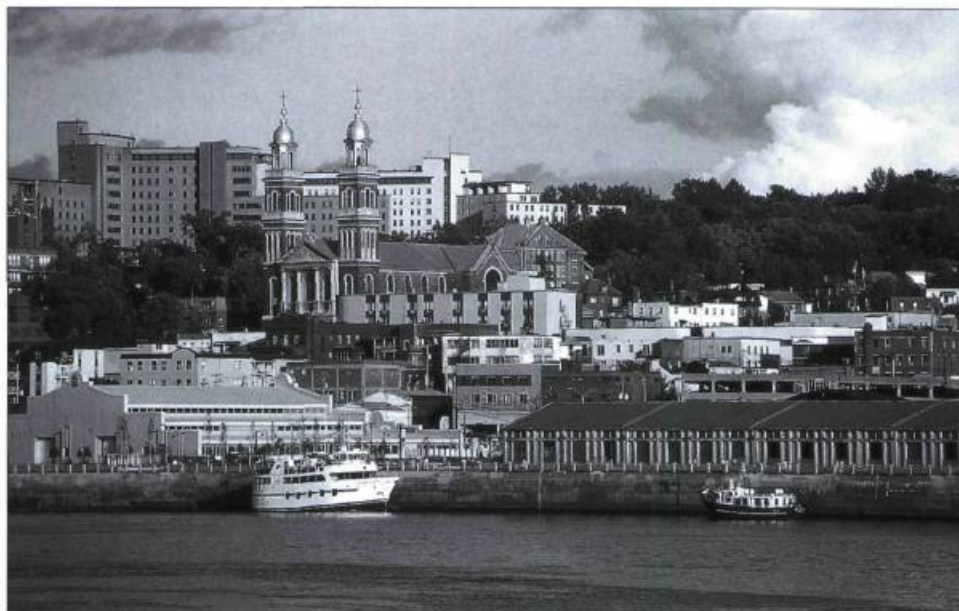
► INFORMATION : VISITES CULTURELLES BAILLAIRGÉ (418) 692-5737

SILLERY

La Société d'histoire de Sillery a préparé trois circuits de découverte du patrimoine silleirois. « Vieux-Sillery, une promenade sur la côte de l'Église », « Vieux-Sillery, une promenade sur le chemin du Foulon et à Nolansville » et « Vieux-Sillery, une promenade sur le chemin Saint-Louis et à Bergerville » proposent de découvrir le patrimoine de chacun des secteurs du Vieux-Sillery. On y retrace entre autres les faits saillants et les témoins de la période où l'industrie du bois était florissante à Québec, et on y présente de nombreux personnages clés de l'histoire canadienne, Sillery offrant en fait un microcosme de l'histoire du pays.

► **AUTOGUIDÉ : À PIED**
 ► **DOCUMENTS : TROIS DÉPLIANTS INCLUANT UNE CARTE SONT DISPONIBLES, DE MÊME QUE DEUX GUIDES D'ACCOMPAGNEMENT AUX CIRCUITS PATRIMONIAUX, DE NICOLE DORION-POUSSART : UNE PROMENADE SUR LA CÔTE DE L'ÉGLISE : L'OCCASION DE REVIVRE UNE TRANCHE DE NOTRE HISTOIRE, SILLERY, 1994, 74 PAGES ; UNE PROMENADE SUR LE CHEMIN DU FOULON ET À NOLANSVILLE : L'OCCASION DE REVIVRE UNE TRANCHE DE NOTRE HISTOIRE, SILLERY, 1997, 90 PAGES**
 ► **INFORMATION : VILLE DE SILLERY (418) 684-2100 ; CENTRE CULTUREL BRÛLART (418) 684-3030**

Saguenay-Lac-Saint-Jean



Vue sur le centre-ville de Chicoutimi.

Photo : Alain Dumas

ALMA

À la sortie des eaux du lac Saint-Jean, Alma s'est développée au XIX^e siècle grâce à l'industrie forestière à partir de la construction de la dalle qui permettait le transport du bois. Afin de découvrir les grands moments de l'histoire d'Alma, quatre circuits, « Le Centre-ville », « Île Sainte-Anne », « Riverbend » et « Isle-Maligne » s'offrent aux promeneurs.

- ▶ **AUTOGUIDÉ :** À PIED ET EN VOITURE ENTRE LES CIRCUITS
- ▶ **DOCUMENT :** LA BROCHURE *ALMA UN PATRIMOINE À PARTAGER*, SOCIÉTÉ D'HISTOIRE DU LAC-SAINT-JEAN, 1994, 44 PAGES, 3 \$
- ▶ **INFORMATION :** SOCIÉTÉ D'HISTOIRE DU LAC-SAINT-JEAN (418) 668-2606

CHICOUTIMI

Le circuit patrimonial de Chicoutimi est un circuit pédestre qui permet aux visiteurs de découvrir l'histoire et les étapes du développement de la ville. L'itinéraire proposé se divise en cinq circuits. Il est possible d'y observer la Pulperie, les vieilles chapelles, la centrale hydroélectrique Price, le Bassin, le Séminaire et 57 autres sites d'intérêt historique. Deux des circuits peuvent être parcourus en voiture.

- ▶ **AUTOGUIDÉ :** À PIED ET EN VOITURE
- ▶ **DOCUMENT :** LA BROCHURE *CHICOUTIMI. GUIDE D'EXCURSION ET D'INTERPRÉTATION DU PATRIMOINE*, VILLE DE CHICOUTIMI, 1992, 66 PAGES, 4,50 \$
- ▶ **INFORMATION :** CORPORATION TOURISTIQUE DE CHICOUTIMI (418) 698-3253

LAC-À-LA-CROIX

Créés lors de la dernière glaciation, les kettles (ou cuvettes) de Lac-à-la-Croix font partie du parcours qui permet d'interpréter le patrimoine agricole de l'endroit. Les visiteurs pourront, grâce à ce circuit, découvrir les habitudes et le travail de leurs ancêtres agriculteurs. Il y a dans ce parcours 54 sites dignes d'intérêt dont les granges, leurs caveaux et plusieurs maisons de campagne aux styles architecturaux variés.

- ▶ **AUTOGUIDÉ :** À PIED OU EN VOITURE
- ▶ **DOCUMENT :** LA BROCHURE *LAC-À-LA-CROIX, JOYAU DU PATRIMOINE AGRICOLE QUÉBÉCOIS*, CORPORATION DU MUSÉE DE LAC-À-LA-CROIX, 1995, 48 PAGES, 5 \$
- ▶ **INFORMATION :** CORPORATION DU MUSÉE DE LAC-À-LA-CROIX (418) 349-3633

À Laterrière, le circuit d'interprétation proposé met en valeur cinq secteurs de la ville. Les visiteurs peuvent d'abord voir le secteur des pionniers où l'église, le presbytère et les magasins généraux prennent place. Par la suite, le trajet présente les immenses maisons qui ont servi aux pionniers et les installations hydrauliques, le barrage et les digues servant à augmenter la puissance hydraulique de Jonquière en 1923.

- ▶ **AUTOGUIDÉ :** À PIED ET EN VOITURE
- ▶ **DOCUMENT :** LA BROCHURE *LATERRIÈRE : DES MAISONS ET DES HOMMES. GUIDE D'EXCURSION ET D'INTERPRÉTATION DU PATRIMOINE, VILLE DE LATERRIÈRE, 1997, 95 PAGES, 5,75 \$*
- ▶ **INFORMATION :** VILLE DE LATERRIÈRE (418) 678-2216

Tout au long du circuit de Métabetchouan, le milieu rural et urbain se côtoient. En témoignent les splendides maisons, les granges, l'église, ressemblant à une cathédrale, les bâtiments secondaires, le pont couvert et les commerces. Le circuit se divise en trois parties : l'entrée de la ville, l'agglomération urbaine et le milieu rural. D'une architecture exceptionnelle, la maison située au 27, rue Saint-André frappe par sa taille et sa beauté.

- ▶ **AUTOGUIDÉ :** À PIED
- ▶ **DOCUMENT :** LA BROCHURE *MÉTABETCHOUAN : POINT DE RENCONTRE. GUIDE D'EXCURSION ET D'INTERPRÉTATION DU PATRIMOINE, MUNICIPALITÉ DE MÉTABETCHOUAN, 1995, 76 PAGES, 5 \$*
- ▶ **INFORMATION :** VILLE DE MÉTABETCHOUAN (418) 349-2060

Le circuit « Le Domaine-du-Roy », préparé par la MRC Le Domaine-du-Roy, permet aux visiteurs de mieux saisir l'évolution de l'occupation humaine sur ce vaste territoire. Patrimoine archéologique, architectural (Chambord, Roberval, Saint-Prime et Saint-Félicien), patrimoine religieux (Hermitage de Saint-Antoine-de-Lac-Bouchette), patrimoine industriel (village de Val Jalbert, Fromagerie Perron), patrimoine paysager et patrimoine institutionnel sont autant d'éléments à découvrir pour connaître l'histoire de cette région.

- ▶ **AUTOGUIDÉ :** EN VOITURE
- ▶ **DOCUMENT :** LA BROCHURE *GUIDE DE SENSIBILISATION ET D'INTERPRÉTATION DU PATRIMOINE, MRC LE-DOMAINE-DU-ROY, 1992, 20 PAGES, GRATUIT*
- ▶ **INFORMATION :** MUNICIPALITÉ RÉGIONALE DE COMTÉ LE DOMAINE-DU-ROY (418) 275-5044

La construction du chemin de fer en 1888 fait de Roberval la capitale du Lac-Saint-Jean. Plusieurs bâtiments témoignent toujours de l'importance de ce chef-lieu. Dans le but de sauvegarder l'héritage, la Société d'histoire de Roberval propose un itinéraire constitué de deux circuits divisés chacun en trois ou quatre secteurs.

- ▶ **AUTOGUIDÉ :** À PIED
- ▶ **DOCUMENT :** LA BROCHURE *ROBERVAL. GUIDE D'EXCURSION ET D'INTERPRÉTATION DU PATRIMOINE, SOCIÉTÉ D'HISTOIRE DE ROBERVAL, 1992, 41 PAGES*
- ▶ **INFORMATION :** SOCIÉTÉ D'HISTOIRE DE ROBERVAL (418) 275-5550

Ontario francophone



Le regroupement des organismes du patrimoine franco-ontarien (ROPFO) propose le « Circuit patrimonial de la Basse-Ville d'Ottawa ». Le trajet de deux kilomètres permet d'apprécier la richesse architecturale et historique de la Basse-Ville d'Ottawa, où l'héritage francophone est important. Le départ se fait à la Maison de fer-blanc, à proximité des rues Murray et Clarence, et se termine à l'hôtel Martineau, sur la rue Murray.

- ▶ **AUTOGUIDÉ :** EN VOITURE OU À PIED
- ▶ **DOCUMENT :** LE DÉPLIANT *CIRCUIT PATRIMONIAL DE LA BASSE-VILLE D'OTTAWA, INCLUANT UNE CARTE DU CIRCUIT PROPOSÉ, BILINGUE*
- ▶ **INFORMATION :** REGROUPEMENT DES ORGANISMES DE PATRIMOINE FRANCO-ONTARIEN (613) 562-5800 POSTE 3723; [HTTP://WWW.FRANCOROUTE.ON.CA](http://www.francoroute.on.ca)

LES RIVES DE LA RIVIÈRE LONG-SAULT

La Corporation des amis du patrimoine de Long-Sault et plusieurs partenaires du milieu invitent le visiteur à découvrir les deux rives de la rivière Long-Sault. Le trajet enjambe la frontière du Québec et de l'Ontario pour traverser les municipalités de Grenville, Cushing et Carillon, du côté québécois, et de Hawkesbury, Chute-à-Blondeau et Pointe-Fortune, du côté ontarien.

- ▶ **AUTOGUIDÉ :** EN VOITURE
- ▶ **DOCUMENT :** LE DÉPLIANT *CIRCUIT PATRIMONIAL DU LONG-SAULT, INCLUANT UNE CARTE DU CIRCUIT PROPOSÉ, BILINGUE*
- ▶ **INFORMATION :** CORPORATION DES AMIS DU PATRIMOINE DE LONG-SAULT (613) 632-1940; [HTTP://WWW.FRANCOROUTE.ON.CA](http://www.francoroute.on.ca)