

Horacio Sapere. Nature morte du temps présent

Léo Rosshandler

Volume 45, Number 182, Spring 2001

URI: <https://id.erudit.org/iderudit/53005ac>

[See table of contents](#)

Publisher(s)

La Société La Vie des Arts

ISSN

0042-5435 (print)

1923-3183 (digital)

[Explore this journal](#)

Cite this article

Rosshandler, L. (2001). Horacio Sapere. Nature morte du temps présent. *Vie des Arts*, 45(182), 54–56.

Nature morte

du temps présent

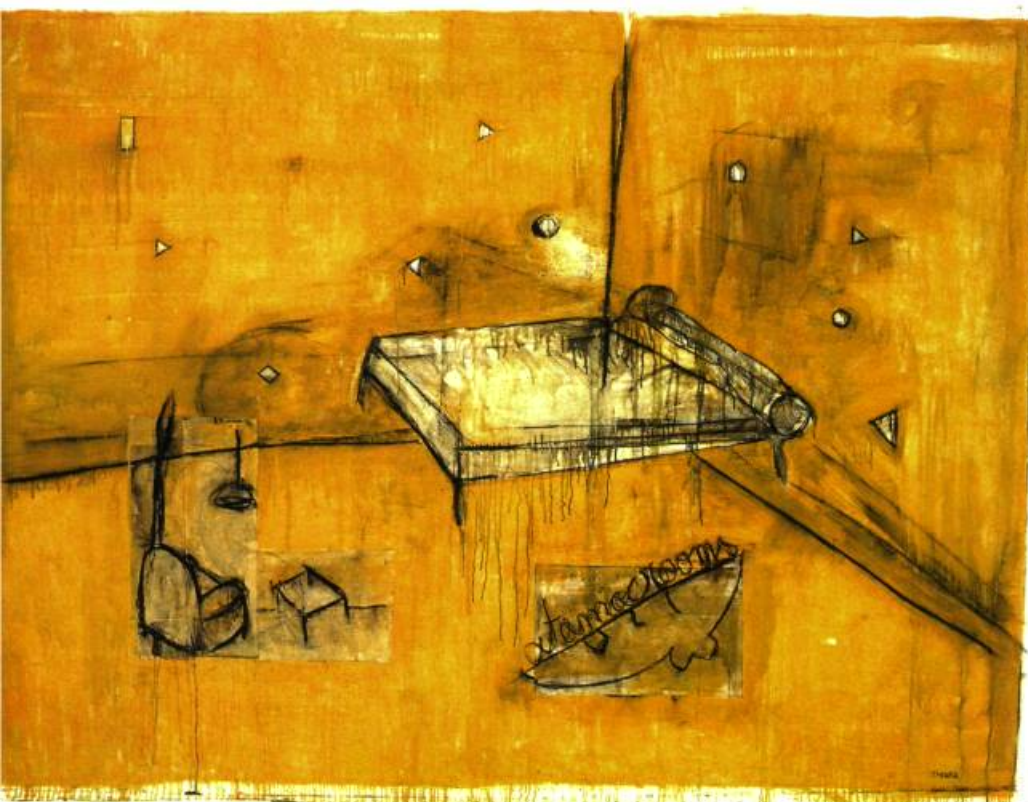
Léo Rosshandler, A.I.C.A.

L'ŒUVRE DE HORACIO SAPERE SE SITUE À MI-CHEMIN ENTRE UNE FIGURATION MYSTIQUE

ET UNE DÉFIGURATION MATÉRIELLE. CHEZ HORACIO SAPERE, LA FAMILIARITÉ DES OBJETS ET LA TIMIDITÉ

QUI LES IMPRÈGNE FONT DE SES TABLEAUX DES ENJEUX DE PLAISIR ET DE DÉSESPOIR, DE LA POSSESSION

ET DE LA PERTE, DE L'INTÉGRITÉ ET DE L'USURE.



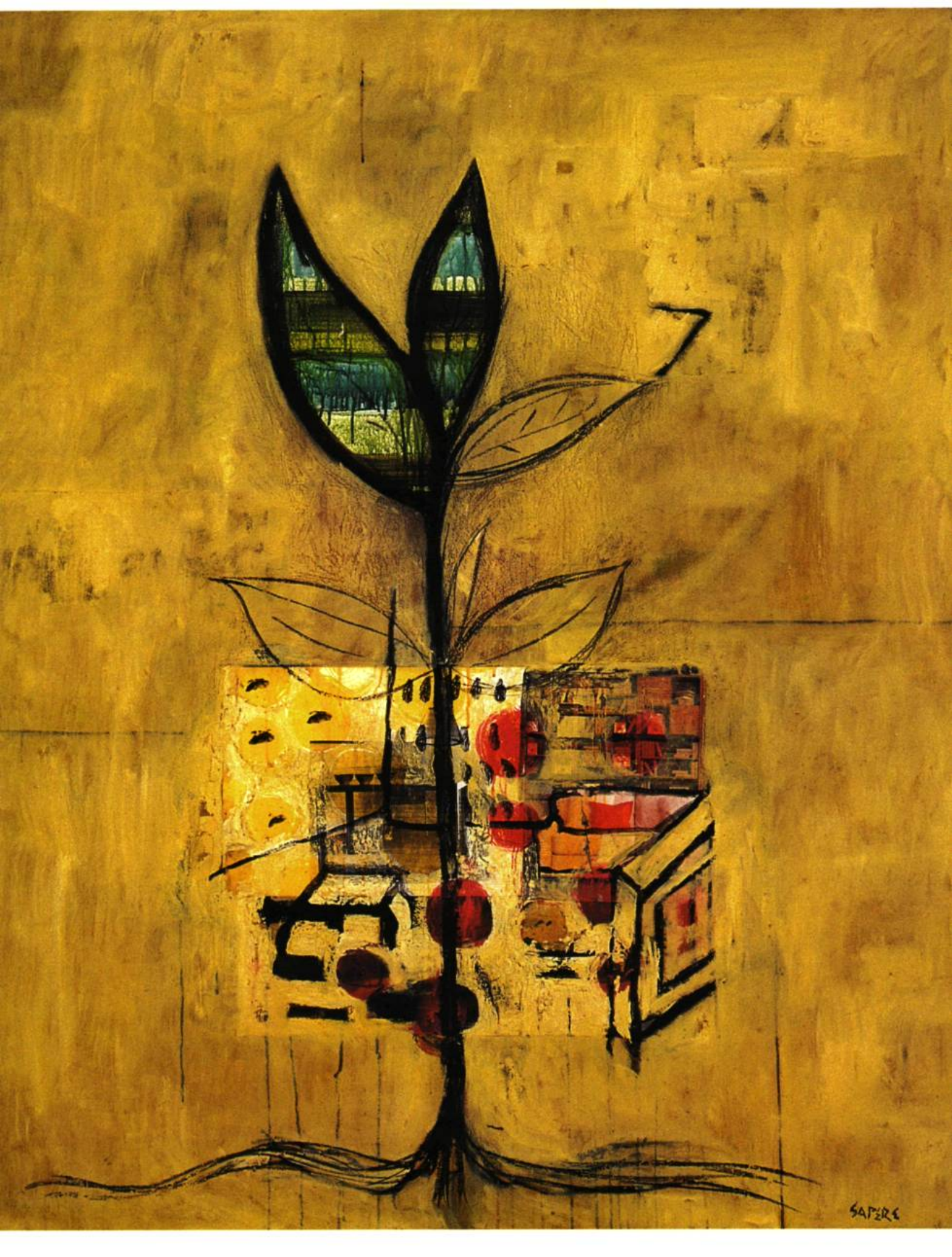
Jaune sur chambre, 1999
Acrylique sur toile, 195 x 250 cm
photographie : Guy L'Heureux

La peinture peut à l'occasion se réclamer du statut de poésie visuelle. Celle d'Horacio Sapere le possède sans contredit. Cet artiste, méditerranéen plutôt qu'espagnol, nous propose une série de tableaux d'essence symbolique. Il s'y trouve nombre d'objets hétéroclites agencés de manière surprenante. L'agencement est pourtant loin d'être gratuit. Il est le résultat d'une pensée pragmatique visant un tissage contextuel. Les objets se répondent les uns aux autres comme autant de strophes d'un poème. Leur emplacement mutuel sur la toile répond à une ordonnance proche du rythme. Sans qu'il s'agisse à proprement parler d'un art narratif, les œuvres de Sapere invitent à l'écoute.

SENSUALITÉ PLASTIQUE

Placés sur des fonds d'une monochromie animée – les jaunes se défendent de garder leur pureté, les rouges s'adonnent à un jeu ponctuel d'intensification, les verts n'hésitent pas à s'assombrir par endroits, les bleus pâlisent pour se reprendre aussitôt dans leur austérité – objets et signes se côtoient en fonction du geste graphique propre au peintre. Il les détache des fonds en les définissant par un contour linéaire et des colorations contrastantes.

Végétal dans intérieur, 1999
Acrylique sur toile, 162 x 130 cm
photographie : Guy L'Heureux



SAPER

Après avoir parcouru du regard les tableaux, le spectateur en viendra vite à s'interroger sur leur contenu intellectuel. Certes, il aura été subjugué par la sensualité plastique que dégage la surface du tableau, empreinte d'une gestuelle « painterly » envoûtante. Tout aussitôt, il se posera des questions sur la signification des objets dépeints et sur celle de la relation des objets entre eux.



NOTES BIOGRAPHIQUES

HORACIO SAPERE EST NÉ EN 1951, À BUENOS AIRES EN ARGENTINE, DIPLOMÉ DE L'ÉCOLE NATIONALE DES ARTS DE BUENOS AIRES (1973). IL S'INSTALLE À PALMA DE MAJORQUE EN 1974. À PARTIR DE 1986 SA CARRIÈRE DEVIENT INTERNATIONALE. IL PREND PART AUX GRANDES FOIRES (CHICAGO, COLOGNE, BÂLE...). IL EXPOSE DANS LES GRANDES VILLES EUROPÉENNES (AMSTERDAM, VIENNE, LONDRES, STOCKHOLM) PUIS AUX ÉTATS-UNIS (WASHINGTON, NEW YORK). INVITÉ D'HONNEUR AU SYMPOSIUM INTERNATIONAL DE LA JEUNE PEINTURE DU CANADA (BAIE ST-PAUL, 1993), IL TROUVE À LA GALERIE ÉRIC DEVLIN À MONTRÉAL, UN PORT D'ATTACHE AVEC LE QUÉBEC OÙ IL PRÉSENTE RÉGULIÈREMENT SES PRODUCTIONS.



Coin rouge, 1999
Acrylique sur toile, 100 x 81 cm
photographie : Guy L'Heureux

En fait, il ressentira le besoin d'aller plus loin et de s'interroger sur l'ensemble de l'œuvre, sur sa raison d'être. Les peintures de Sapere sont de nature généreuse, elles n'ont rien de mystérieux et n'érigent pas de barrière conceptuelle face au spectateur. La clarté du dessin qui les habite rend leur lecture à la fois intéressante et aisée.

Le vocabulaire pictural de Sapere est d'une telle acuité dans sa simplicité que l'on peut la qualifier de dramatique. Mariant le réel au symbolique, l'artiste extrait les objets dépeints de leur situation naturelle pour leur donner une présence autre qui frise l'absolu. Feuilles, meubles, tracés de chemins, maisons deviennent tour à tour des signes d'avertissement ou de détresse. Ils se côtoient de manière ambiguë dans une danse statique sur un fond d'accompagnement de facture abstraite. Sont-ils des vecteurs d'idées ou de simples indications? La lecture des tableaux offre bien des possibilités d'interprétation. Il faut donc s'en tenir à leur portée poétique.

UN AIR DE TIMIDITÉ

À titre d'exemple, examinons le grand tableau *Jaune sur chambre* (250 cm x 195 cm). Dans une perspective douce qui dérange à peine l'intonation générale du fond, un lit, une chaise, une table forment un ensemble à l'abandon. Il est évident qu'ils ont servi; mais servi à quoi? à accompagner l'amour ou à loger le solitaire? La familiarité des objets les rend d'autant plus déroutants qu'ils semblent vouloir s'enfoncer dans la surface, prêts à s'éteindre dans l'indifférence de l'anonymat. Il s'en dégage un air de timidité comme s'ils voulaient tourner le dos

à leur histoire. Mais Sapere ne leur en donne pas le loisir. Ce mobilier quelconque est forcé de se définir. Il doit jouer son rôle poétique de nature morte du temps présent. Comme dans les natures mortes hollandaises et flamandes du XVII^e siècle, on trouvera dans ce tableau l'enjeu du plaisir et du désespoir, de la possession et de la perte, de l'intégrité et de l'usure.

Sapere a derrière lui une œuvre abondante de nature poétique. Rappelons-nous des *Demi-visages* du poète sculptés et peints, des nombreuses installations de son *Pet's room*, de sa série de tableaux *Fire in the Garden* et *Impacto en el cielo*, pour n'en citer que quelques-uns. Les thèmes peuvent varier, mais l'esprit métaphorique sera toujours présent.

L'œuvre de Sapere occupe une place particulière dans le flux insaisissable de l'art contemporain. Elle se situe à mi-chemin entre une figuration mystique qui nous vient d'Amérique Latine et une défiguration matérielle en vogue dans le réseau méditerranéen. Dans un style d'expression personnel, l'artiste crée un corpus d'images au franc-parler existentiel. Il n'en néglige pas moins leur aspect esthétique. Son dessin clair, fort et net prend vie sur des couleurs dont la subtilité chromatique exalte le sujet. □

HORACIO SAPERE
ŒUVRES RÉCENTES
GALERIE ÉRIC DEVLIN
1407, RUE SAINT-ALEXANDRE
MONTRÉAL
(514) 866-6272