

Demi-coque et maquette du *White Cloud*

Vicky Boulay

Volume 54, Number 2 (189), August–November 2017

URI: <https://id.erudit.org/iderudit/85946ac>

[See table of contents](#)

Publisher(s)

Musée de la Gaspésie

ISSN

1207-5280 (print)

2561-410X (digital)

[Explore this journal](#)

Cite this article

Boulay, V. (2017). Demi-coque et maquette du *White Cloud*. *Magazine Gaspésie*, 54(2), 36–36.

Demi-coque et maquette du *White Cloud*

La Mabe Brothers, entreprise florissante de Coin-du-Banc a laissé sa marque au 19^e et au début du 20^e siècle dans le transport maritime et la construction navale. Le Musée de la Gaspésie conserve deux témoins des activités prospères de la Mabe Brothers, soit une demi-coque ainsi qu'une maquette du bateau *White Cloud*.

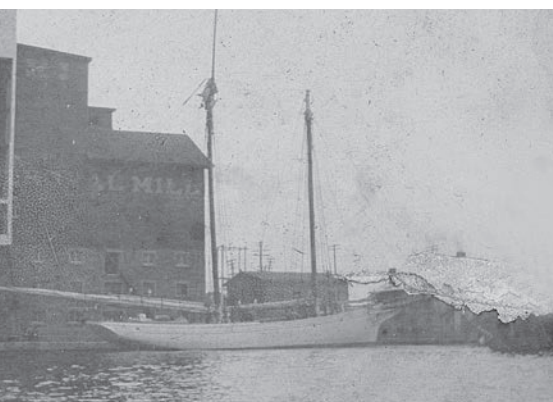
◆ Vicky Boulay

Coordonnatrice de la gestion des collections, Musée de la Gaspésie



Demi-coque du *White Cloud*, 1900, bois, 17 x 123 x 14 cm. Cette pièce fut trouvée dans la maison ayant appartenu au capitaine Daniel Mabe, aussi constructeur de bateaux.

Source : Musée de la Gaspésie. 1994.25.2.



La goélette *White Cloud* de la Mabe Brothers, vers 1900-1910.

Photo : Musée de la Gaspésie. Fonds Daniel Mabe.



Maquette du *White Cloud*, 1900, bois - 17 x 123 x 14 cm..

Source : Musée de la Gaspésie. 1994.25.2.

La Mabe Brothers

Arrivé des États-Unis à la suite de la Révolution américaine, Peter Mabe senior s'établit à Coin-du-Banc autour des années 1804 et installe avec lui la tradition maritime chez les Mabe. Ses garçons, Christopher, Daniel, Alfred et Henry fondent par la suite la compagnie Mabe Brothers et poursuivent ainsi la tradition familiale. Les frères Mabe sont, entre autres, propriétaires successivement des oélettes *Good Intent*, *Fearless*, *W.J.B.* et *White Cloud*.

Les demi-coques de bateau

« À l'époque où on ne se servait pas toujours de plans pour construire un bateau, le maître charpentier sculptait une «demi-coque» à échelle réduite, qui représentait la moitié de la forme extérieure de la membrure du bateau qu'il voulait construire. Cette demi-maquette se séparait en sections. Chaque section servait à dessiner les

patrons à échelle réelle pour construire la charpente du navire. Le bateau terminé avait la même forme que la demi-maquette.

Divers ciseaux à bois, gouges, planes et rabots servaient au maître charpentier dans la confection d'une demi-coque. Le maître charpentier relevait les mesures de la demi-coque, les mettait à l'échelle réelle du bateau et dessinait un patron sur le plancher de la salle de moulage. Des patrons en bois ou des moules étaient tirés de ce grand dessin pour aider à la coupe du bois! » ◆

Note

1. Texte provenant du Musée McCord.
<http://collections.musee-mccord.qc.ca/fr/collection/artefacts/3950?Lang=2&accessnumber=3950>

Sources

- <http://archives.museedelagaspesie.ca/album/?q=image/153-p68-3b-107/tag/306-coin-du-banc>
- David KING, *Half-Hull Modeling. Apprentice shop of the Maine Maritime Museum*, 2nd edition (1980), 32 pages.