

## L'arsenal du baleinier

Vicky Boulay

Volume 51, Number 1 (179), March–June 2014

La Gaspésie *british*

URI: <https://id.erudit.org/iderudit/71138ac>

[See table of contents](#)

---

### Publisher(s)

Musée de la Gaspésie

### ISSN

1207-5280 (print)

2561-410X (digital)

[Explore this journal](#)

---

### Cite this article

Boulay, V. (2014). L'arsenal du baleinier. *Magazine Gaspésie*, 51(1), 50–53.

# L'arsenal du baleinier

Le Musée de la Gaspésie est l'un des rares musées canadiens à posséder dans ses collections des outils reliés à la chasse à la baleine. À qui doit-on cette tradition plus que séculaire en Gaspésie? Dans la baie de Gaspé, cette pratique de la chasse à ce cétacé a véritablement connu son essor au 19<sup>e</sup> siècle avec l'installation de Loyalistes après la guerre d'Indépendance américaine (1775-1783), dont plusieurs étaient des baleiniers originaires de Nantucket et New-Bedford au Massachusetts.

♦ **Vicky Boulay,**  
Conservatrice, Musée de la Gaspésie

De 1804 à 1893, la chasse à la baleine est devenue une activité économique de première importance pour la région et a eu des retombées dans l'ensemble du Canada. En effet, le port de Gaspé était l'un des deux seuls ports canadiens à posséder une flotte de navires baleiniers, l'autre étant celui de Saint-Jean au Nouveau-Brunswick.

Les produits que l'on tirait de cette industrie étaient essentiels à la vie de

tous les jours. Pensons à l'huile fabriquée à partir de la graisse fondue qui était indispensable à l'éclairage des lampes et des phares. D'ailleurs, Gaspé produisait à elle seule près de 80 % de l'huile de baleine utilisée au Canada à cette époque. Les fanons des baleines étaient également nécessaires dans la fabrication d'objets de nacre et de corsets pour les dames. Enfin, la viande de baleine était à l'occasion consommée par les familles de la côte.

Les objets conservés au Musée ont surtout trait à la capture de la baleine bien que nous en possédons quelques-uns relatifs à la transformation du cétacé. Les navires, équipés de deux chaloupes baleinières, partaient en expédition dans le golfe jusque dans le détroit de Belle Isle. Parmi les outils utilisés pour la chasse à la baleine, il y a les harpons qui peuvent prendre différentes formes : harpons à une ou à deux barbelures ou encore des harpons

## Hommage à ...

### BERTRAND BERGER (1945-2013)

Leader du développement régional, Bertrand Berger a été un modèle de persévérance et de volonté pour plusieurs, un collègue exemplaire et un ami pour beaucoup.

En plus de son apport sans équivoque à des projets stratégiques et ses nombreuses batailles qui ont laissé des traces dans le paysage régional, ses expressions colorées et son panache resteront immanquablement dans nos mémoires.

La Conférence régionale des élus Gaspésie-Îles-de-la-Madeleine (CRÉGÎM) rend hommage à ce grand homme qui a défendu les intérêts de la région avec fougue pendant de longues années passionnées. Jusqu'au dernier moment, il a su guider l'avenir de la région.

Nul doute que son nom restera gravé dans l'Histoire.



Bertrand Berger





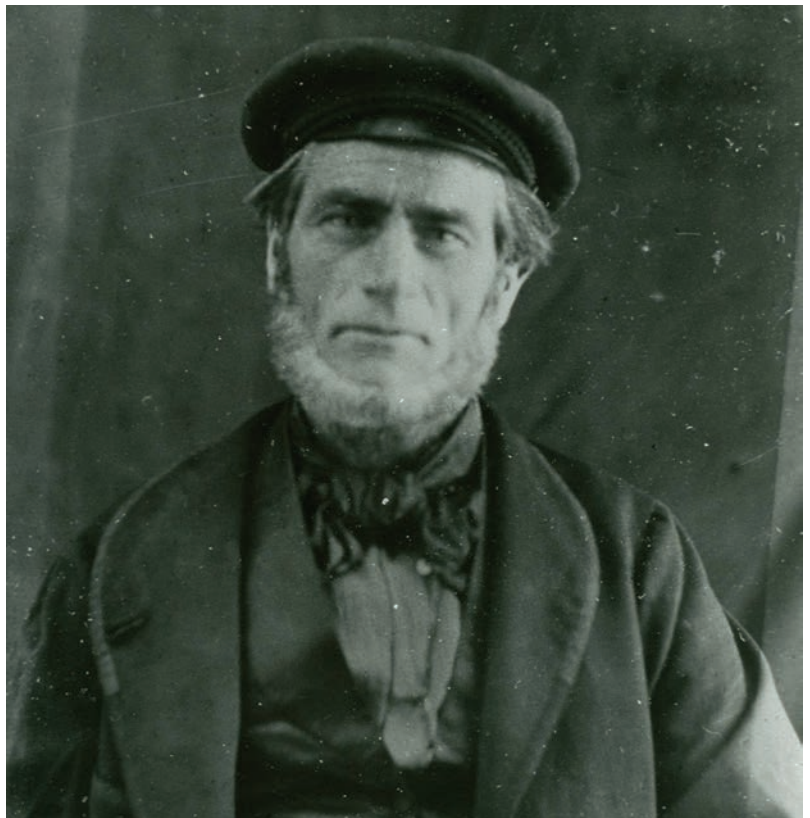
Horse Marcherels, (Tuna) Gaspé, Que. Can.

La chasse au thon.

Photo : Musée de la Gaspésie. Collection Richard Gauthier. P162/5.

à barbelure basculante. Différents dans leur forme, ils avaient tous la même utilité : lancés à la main par le harponneur, ils servaient à retenir la chaloupe baleinière à la baleine qui, inévitablement, s'épuisait après une course effrénée. La proie n'était en effet jamais tuée sous l'action seule de ces harpons. La mort survenait après lui avoir donné des coups de lance bien ciblés. Ce rôle était d'ailleurs dévolu au timonier de la chaloupe. Une fois morte, il ne restait plus qu'à palanquer la baleine à bord du navire ou à la trainer sur une grève où on pouvait procéder au dépeçage et à la fonte de la graisse pour en faire de l'huile.

Au nombre des objets reliés à la transformation de la baleine, on remarque un dépeçoir à gras de baleine, un outil utilisé pour découper la chair de la baleine afin d'en extraire la graisse. Enfin, un élément un peu plus inusité dans les collections : des résidus de graisses de baleine carbonisés!



William West (1824-1894) de Gaspé est baleinier et capitaine du Village Belle et du H.R.S.

Photo : collection Jean-Marie Fallu.





Malgré l'importance qu'a revêtu cette activité pour la région, la surpêche et l'introduction de nouvelles techniques de chasse plus efficaces (le canon-harpon et le baleinier à vapeur notamment) ont mené à la disparition de cette pratique ancestrale. De plus, l'arrivée sur le marché de l'huile de charbon en 1859 et du kérosène dans les années 1860 ont vite rendu obsolète

l'utilisation d'huile de baleine comme combustible. ♦

**Sources**

- Marcel LAMOUREUX, « Baie de Gaspé (1800-1925) : de la baleine au thon... », *Gaspésie*, vol. 38, n° 1 (109), p. 31-39.
- Mario MIMÉAULT, « La pêche à la baleine. Le port de Gaspé au XIX<sup>e</sup> siècle », *Gaspésie*, vol. 24, n° 2 (94), p. 11-15.

Tête de harpon à bascule, provenant de Stanley Philips de York.  
Collection : Musée de la Gaspésie. NAC : 1990.24.47.2.



Tête de harpon dans son emboîture  
Collection : Musée de la Gaspésie.  
NAC : 1974.69.3.

Tête de harpon. Fabriqué vers 1850 par l'arrière-grand-père de Douglas Philips de Farewell Cove.  
Collection : Musée de la Gaspésie. NAC : 1974.69.3.





**Le Groupe Ohméga inc.**  
*Dépassement et fiabilité depuis 1982*

---

Électricité • Plomberie  
Automatisation  
Informatique industrielle  
Vente au comptoir

3 des Cerisiers  
Gaspé, Qc G4X 2M1  
T.: 418 368-5425  
F.: 418 368-7290  
[www.groupeohmega.com](http://www.groupeohmega.com)  
R.B.Q. : 8342-9381



**CMMTQ**  
Corporation des maîtres  
électriciens en basstement  
du Québec



Corporation  
des maîtres électriciens  
du Québec