

André Guilcher : notice biographique

Jean-Claude Dionne

Volume 35, Number 2, 1981

Morphologie littorale et marine

URI: <https://id.erudit.org/iderudit/1000432ar>

DOI: <https://doi.org/10.7202/1000432ar>

[See table of contents](#)

Publisher(s)

Les Presses de l'Université de Montréal

ISSN

0705-7199 (print)

1492-143X (digital)

[Explore this journal](#)

Cite this document

Dionne, J.-C. (1981). André Guilcher : notice biographique. *Géographie physique et Quaternaire*, 35(2), 130–131. <https://doi.org/10.7202/1000432ar>

ANDRÉ GUILCHER :

NOTICE BIOGRAPHIQUE

Breton authentique, André Guilcher est né à Brest, en 1913, d'un père originaire de l'île de Sein, au large du Finistère. Ce milieu maritime particulier lui a donné le goût de la mer et en a fait un passionné de tout ce qui touche aux côtes et aux océans. Peu après la Seconde Guerre mondiale (1948), il produisit une thèse de doctorat remarquable sur le relief de la Bretagne méridionale, en grande partie consacrée à la morphologie littorale, travail qui fut couronné par l'Académie des Sciences de Paris. Quelques années plus tard (1954), il rédigeait un des rares ouvrages de base, en français, sur la morphologie littorale et marine, ouvrage qui lui valait une consécration internationale, et qui a été depuis traduit en anglais et en espagnol.

La carrière du professeur André Guilcher a été consacrée à la fois à l'enseignement et à la recherche. Il a été successivement professeur aux universités de Nancy (1947-1957), de Paris-Sorbonne (1957-1970) et de Bretagne occidentale-Brest (1970-1981). Professeur émérite à cette dernière institution, il est venu à trois reprises (1973, 1975 et 1980) enseigner à l'université du Québec à Rimouski. Durant de nombreuses années, titulaire de la chaire de Géomorphologie littorale et marine (Paris-Sorbonne), il a donné des cours dans divers domaines et en particulier en morphologie littorale et sous-marine, géographie des mers, et hydrologie marine et continentale. Il a dirigé de grandes thèses de doctorat aussi remarquées que celles de Yvonne Battiau, René Battistini, Jean Chaussade, Monique Dacharry, René Frécaut, Françoise Gaudet, André Godard, Félix Hinschberger, Claude Klein, Annik Moign, Henri Nonn, Jean-Pierre Pinot, Raymond Regrain, Paul Sanlaville, Jean-René Vanney, Fernand Verger, sans parler de la nôtre sur l'estuaire du Saint-Laurent.

Il a prononcé de nombreuses conférences et fait des exposés de recherches dans divers pays, notamment en Allemagne fédérale, Angola, Australie, Belgique, Chili, Corée, Danemark, États-Unis, Grande-Bretagne, Irlande, Mexique, Pérou, Philippines, Pologne, Canada et URSS.

Il a servi au sein de nombreux comités scientifiques et géographiques nationaux et internationaux dont l'Union géographique internationale; il a été membre de la Commission de géomorphologie périglaciaire (1949-1952) et de la Commission de géomorphologie littorale et des environnements côtiers (1952-1980). Il a aussi fait partie du Comité scientifique du Programme international de coordination géologique de l'UNESCO (1974-1981).

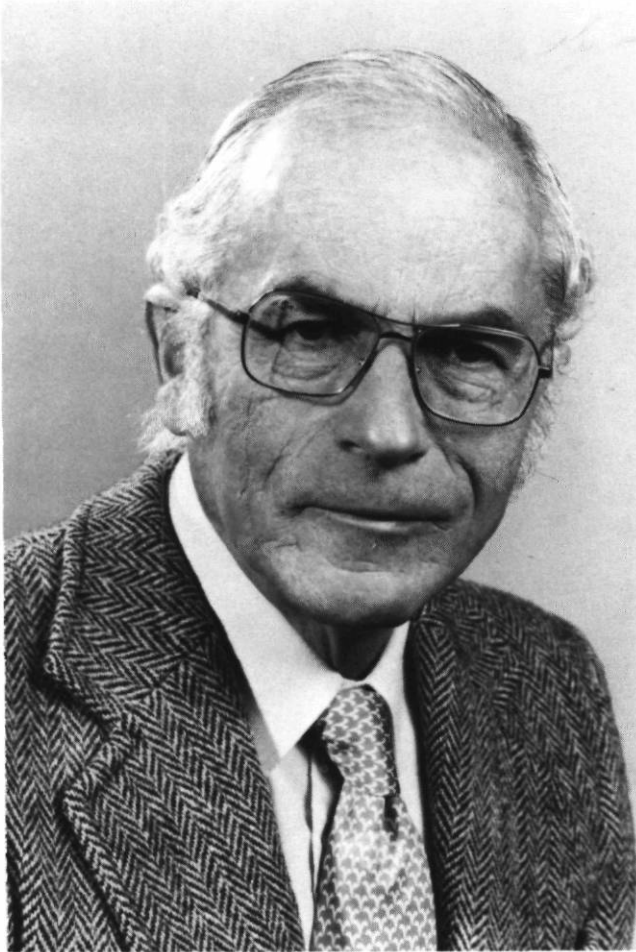
Il a reçu maints honneurs en France, Belgique, Grande-Bretagne et Italie et a été fait Chevalier de l'ordre national de la Légion d'Honneur et est titulaire de la Croix de Guerre (1939-1945).

L'essentiel de sa contribution scientifique porte sur la morphologie littorale et marine de multiples régions du globe particulièrement en France, mais aussi ailleurs: en Europe (Irlande, Grande-Bretagne, Islande, Pologne, Portugal, Espagne); en Afrique (Algérie, Maroc, Sénégal, Guinée, Bénin, Nigeria, Angola, Kenya, Comores, Madagascar); en Amérique du Nord (Canada et États-Unis); en Amérique latine (Brésil, Guadeloupe, Haïti); en Asie (Corée, Japon, URSS); au Moyen-Orient (Sinaï et Arabie Séoudite); en Océanie (Australie, Nouvelle-Guinée, Polynésie, Micronésie, Nouvelle-Calédonie, Nouvelles-Hébrides); en Arctique (Spitsberg).

Le professeur Guilcher a apporté une contribution majeure à la géographie des récifs coralliens qu'il a étudié au cours de nombreuses campagnes dans toutes les mers tropicales. Au total, il a signé environ 500 publications comprenant des livres (16), des mémoires et rapports (29), des articles (171), des notes (80), des comptes rendus (149), des bibliographies (11) et des chroniques océanographiques (28). Il a aussi dirigé la publication de six ouvrages consacrés aux côtes et aux océans. Il a en outre dirigé, de 1961 à 1980, l'exploitation du bâtiment de recherches océanographiques côtières *Gwalarn*, bâtiment affecté à des recherches pluridisciplinaires sur la plate-forme continentale de l'ouest de la France.

Bref, la carrière du professeur André Guilcher constitue un modèle d'une activité scientifique et professionnelle susceptible d'encourager les jeunes à fournir l'effort quotidien qui conduit vers les plus hauts pics.

On trouvera ci-contre une liste sélective des principaux ouvrages d'un des «grands» de la géomorphologie littorale et marine dans le monde.



PRINCIPAUX OUVRAGES ET MÉMOIRES DE ANDRÉ GUILCHER

1. *Le relief de la Bretagne méridionale, de la baie de Douarnenez à la Vilaine*, thèse doct. Paris-Sorbonne, La Roche-sur-Yon, 682 p.
2. *Cours d'océanographie*, Paris, Centre de Documentation universitaire, 231 p., 1951 ; 2^e éd. 1957.
3. *Bretagne et Normandie* (en coll. avec W. DIVILLE), Paris, Presses universitaires de France, 230 p., 1951.
4. *Recherches sur la morphologie de la côte atlantique du Maroc* (en coll. avec F. JOLY). Tanger, Éditions internationales, Trav. Inst. Sci. chérifien, 140 p., 1954.
5. *Morphologie littorale et sous-marine*, Paris, Presses universitaires de France, 216 p. 1954 ; trad. espagnole : Barcelone, Omega, 1957 ; trad. anglaise, Methuen, 1958.

6. *Géomorphologie de l'extrémité septentrionale du Banc Farsan (Mer Rouge)*. Ann. Institut océanographique. Expédition de la Calypso, t. 30, 45 p., 1955.
7. *Madagascar, géographie régionale*. Paris, Centre de Documentation universitaire, 134 p., 1955 ; 2^e éd. en coll. avec R. BATTISTINI, 1967.
8. *Étude géomorphologique des récifs coralliens du Nord-Ouest de Madagascar*. Ann. Institut océanographique, t. 33, n° 2, 71 p., 1956.
9. *Europe du Nord et du Nord-Ouest. I. Généralités physiques* ; Paris, Presses universitaires de France, 179 p., 1958 ; II. *Géographie physique des Îles Britanniques*, 160 p., 1963.
10. *La région côtière du Bas-Dahomey occidental. Étude de géographie physique et humaine appliquée*. Bull. Inst. fondamental d'Afrique noire (IFAN), Dakar, 67 p., 1959.
11. *Spits, tombolos and tidal marshes in Connemara and West Kerry, Ireland*, Roy. Irish Acad., 55 p., 1965 (en coll. avec C.A.M. KING).
12. *Précis d'hydrologie marine et continentale*, Paris, Masson, 390 p., 1965 ; 2^e éd., 344 p., 1979.
13. *Les récifs coralliens et le lagon de l'île Mayotte (Comores)* (en coll.), Paris, ORSTOM, 210 p., 1965.
14. *L'Océanie*, Paris, Presses universitaires de France, 295 p., 1969.
15. *Grand Récif Sud ; récifs et lagon de Tuo*, Expéd. franç. Récifs coralliens Nouvelle-Calédonie, Fondation SINGER-POLIGNAC, vol. 1, 107 p., 1965.
16. *Les récifs et lagons coralliens de Mopelia et de Bora-Bora (Îles de la Société)* (en coll.), Paris, ORSTOM, 107 p., 1969.

OUVRAGES PRÉPARÉS ET PUBLIÉS SOUS LA DIRECTION DE ANDRÉ GUILCHER

1. *Géographie de la mer* ; Paris, Comité Travaux historiques scientifiques, section Géographie, vol. 75, 349 p., 1962.
2. *Colloque international sur l'évolution des côtes et des plates-formes continentales dans leurs relations mutuelles pendant le Quaternaire* (UNESCO, Paris, 1969) ; *Quaternaria*, vol. 12, 229 p., 1970.
3. *Dépôts côtiers quaternaires et actuels du Finistère*, Brest, Penn ar Bed, 73 p., 1973.
4. *Les côtes atlantiques de l'Europe : évolution, aménagement, protection*, Colloque international, Brest, Publ. du CNEXO n° 9, 301 p., 1979.
5. *L'exploitation des océans*, Norois, n° 106, 147 p., 1980.
6. *Variations du niveau marin*, Coll. Congrès géologique international, Paris, 1980 ; Paris, OCEANIS, vol. 7, n° 4, 160 p., 1981.