

Comment réparer le plâtre?

Martin Weaver

Number 21, Fall 1983

URI: <https://id.erudit.org/iderudit/18902ac>

[See table of contents](#)

Publisher(s)

Éditions Continuité

ISSN

0714-9476 (print)

1923-2543 (digital)

[Explore this journal](#)

Cite this article

Weaver, M. (1983). Comment réparer le plâtre? *Continuité*, (21), 27–30.

COMMENT RÉPARER LE PLÂTRE?

Martin Weaver

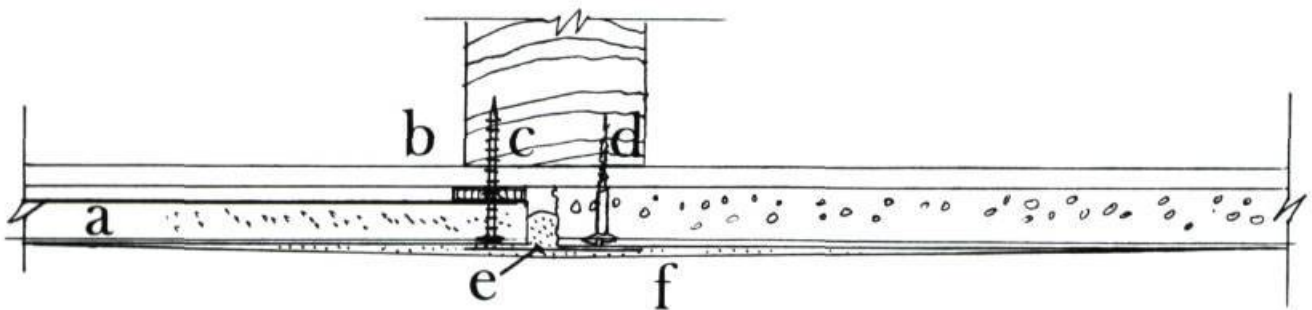
Il existe trois façons de réparer les fissures d'un mur de plâtre résultant de problèmes de structure. Si la crevasse est étroite, on peut la bourrer de plâtre de Paris assez liquide à l'aide d'un couteau à large lame utilisé pour enlever la tapisserie (ne pas oublier de meuler les coins aigus du couteau). Parfois le trou est trop grand ou le plâtre continue à se déplacer sous l'effet de vibrations ou de mouvements saisonniers subis par la structure. On peut alors utiliser des bandes de tissu ou de papier collant comme pour la finition d'un assemblage de panneaux préfabriqués en plâtre dans les constructions modernes.

Pour réparer ce deuxième type de fissure, passer d'abord l'aspirateur pour retirer tous les débris, mouiller le vieux plâtre puis appliquer une mince couche de mastic à joint sur environ huit centimètres de chaque côté de la fissure. Bien centrer la bande de renforcement par-dessus la fissure, la faire pénétrer dans le plâtre mouillé en pressant avec une large truelle (de 12 à 15 centimètres) en veillant à laisser un peu de plâtre sous le ruban. Essuyer l'excès de plâtre avec la spatule. Dès que le ruban est bien noyé, appliquer une seconde mince couche de plâtre à joint en lissant autant que

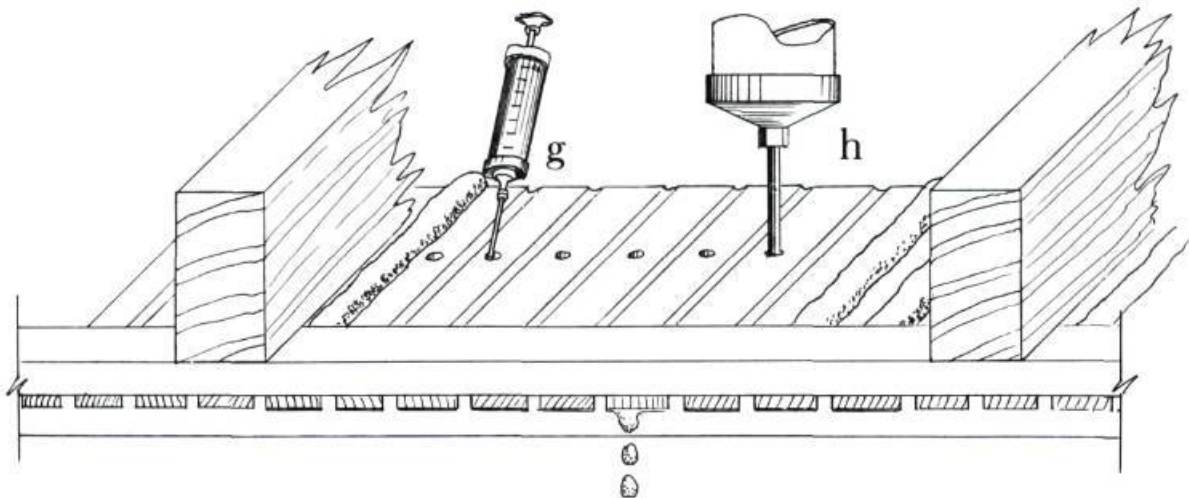
possible avec la truelle. Laissez sécher le tout pendant 24 heures puis frotter la surface avec une éponge mouillée ou avec un bloc de bois enveloppé d'un tissu rugueux. Lorsque la surface est bien lisse, appliquer une autre fine couche de plâtre, en aminçant progressivement les bords sur trois centimètres au-delà de la première couche. Dès que cette seconde couche est sèche, lisser la surface avec l'éponge humide, puis appliquer une mince couche de finition qui pourra à son tour nécessiter un léger sablage.

Pour les grandes fissures et les trous, on procède d'une troisième manière. À l'aide d'un couteau ou d'un ouvre-bouteille, on coupe les bords du trou, puis on passe l'aspirateur pour retirer les particules détachées; on mouille ensuite le vieux plâtre et on remplit le vide de plâtre de Paris, de *spackle* ou d'un bouche-pores moderne à base de cellulose tel que le *Polyfilla*.

Lorsque sèche, poncer la surface, enlever la poussière et appliquer une mince couche de finition. Si le trou est profond, procéder par couches successives et terminer par une couche de 3 mm d'épaisseur maximum. S'il n'y a ni latte, ni support immédiatement derrière le trou, le nouveau plâtre



On peut réparer les fissures et les interstices en les comblant de plâtre graduellement aminci. Il faudra peut-être: (a) égaliser une des surfaces à l'aide de coins ou de soufflages entre celle-ci et le lattage (b). Une fois la pièce reclusée (c) et la latte revisée en place (d), poser un ruban sur le joint (e). Noter que la pièce amincie doit mesurer de 7 à 8 cm de largeur.



D'après la méthode Morgan Phillips, on solidifie le plâtre friable en injectant d'abord un mélange « pré-mouillé » (g) puis un mélange de coke de pétrole liquide et de résine acrylique que l'on injecte à l'aide d'une seringue de grande capacité (h).

continuera à tomber dans la cavité. Pour éviter ce problème, chiffonner du papier journal et l'enfoncer dans la fente. On obtiendra ainsi un bon support provisoire pour retenir le nouveau plâtre.

On peut également découper une pièce dans du plâco-plâtre après avoir grossièrement équare le trou pour y adapter la pièce. Clouer solidement celle-ci aux montants et aux solives puis finir les joints avec du plâtre à joint et une bande collante comme expliqué ci-dessus.

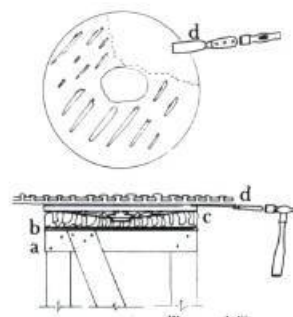
BRIS DU LATTIS

Lorsque le lattis ou l'assemblage de fond se casse, on peut le réparer de deux façons. La première méthode, la traditionnelle, utilise du plâtre de Paris et de la filasse de jute. La seconde méthode, mise au point dernièrement par Morgan Phillips de la *Society for the Preservation of New England Antiquities*, utilise un mélange de résine acrylique, de coke de pétrole liquide et de matières inertes de remplissage telles que la craie en poudre, la silice fumée et les micro-perles (billes de verre). La méthode traditionnelle n'est pas applicable s'il existe des vides entre le devant des lattes et l'arrière du plâtre ou si les lattes sont insuffisamment espacées. En effet, on ne peut utiliser la méthode traditionnelle si l'arrière des lattes est inaccessible.

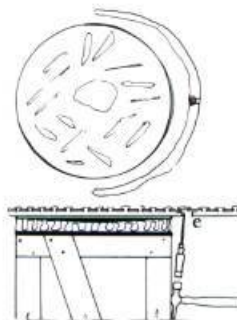
LA MÉTHODE TRADITIONNELLE

Cette méthode se résume ainsi:

Soutenir la surface du plâtre et pousser légèrement vers l'arrière les murs ou les plafonds déformés pour les remettre en position ou pour les redresser le plus possible. Veiller à éviter que des morceaux se détachent et tombent dans les vides qui se forment si le plâtre s'affaisse ou se décolle des lattes. La surface plâtrée pourrait se fendiller sous la pression supplémentaire provoquée par l'accumulation de ces morceaux de plâtre tombés entre la couche de plâtre et le lattis.



Pour retirer un médaillon du plafond: l'étau temporaire (a) maintient la feuille de contreplaqué (b) et le rembourrage en mousse de plastique (foam) (c). Pour enlever un médaillon solide, on le décolle en glissant une spatule par la couche intermédiaire (d). Remarque que l'on imprime à la spatule un mouvement circulaire mais sans la diriger vers le centre. On ôte les médaillons fragiles avec la couche de plâtre intermédiaire; on retire celle-ci ensuite avec précaution et on l'égalise sur un établi.



Une fois le plâtre bien soutenu, retirer toutes les parties de lattis cassées en s'assurant avec les doigts que toutes les autres parties sont en bon état. Nettoyer à l'aspirateur pour enlever poussière et débris de vieux plâtre.

Diluer et rendre crémeux le plâtre de Paris pour ensuite l'appliquer sur tout l'arrière des lattes. Il doit remplir les vides et mouiller complètement l'arrière du plâtre en bon état. Presser sur l'arrière des lattes du bout des doigts afin que le plâtre liquide pénètre dans les vides entre la surface des lattes et à l'arrière du plâtre.

Pendant que cette première couche est humide, gâcher à nouveau du plâtre, moins liquide cette fois. Tremper des bandes de filasse dans le mélange et les poser sur le dos des lattes, en les faisant bien adhérer à la première couche de plâtre.

Certains appliquent une troisième couche de plâtre, mais c'est un gaspillage de temps et d'énergie. En outre, l'excès de poids de cette couche supplémentaire peut, par la suite, occasionner des problèmes, surtout au plafond.

L'idée de base consiste à faire adhérer le nouveau plâtre au dos des vieilles parties de lattage cassées et à lier l'ensemble grâce à une couche de plâtre renforcé. Il arrive souvent que le plâtre pénètre mal dans tous les trous et adhère difficilement au vieux plâtre. En général, le contact se fait irrégulièrement et la filasse qui renforce la partie postérieure répartit le poids aux endroits où il n'y a pas eu d'adhérence.

LA MÉTHODE «MORGAN PHILLIPS»

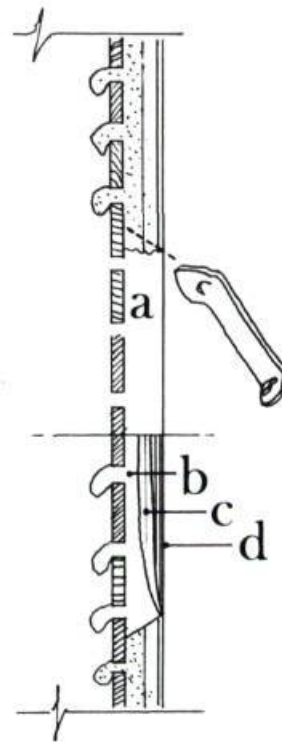
La technique de Morgan Phillips, la deuxième méthode possible, est expliquée en détail dans un article publié récemment (1). En résumé, le procédé est le suivant: soutenir le plâtre; retirer toutes les parties qui se détachent; percer des trous dans les lattes à environ 15 cm d'intervalle; pré-injecter un mélange d'eau, d'alcool et d'une petite quantité de résine acrylique; injecter ensuite un mélange expansif (thixotrope) de «coke de pétrole liquide» et de bouche-pores.

Cette méthode permet une bonne consolidation du plâtre, puisque les interstices et petits trous sont bien remplis par le mélange injecté. Elle favorise ainsi l'adhérence du plâtre de liaison au plâtre et aux lattes de bois. On peut également utiliser cette méthode quand les lattes du mur ou du plafond sont inaccessibles. Dans ce cas, on perce des trous à la surface du plâtre jusqu'à ce que l'on touche la latte. On injecte d'abord le mélange précité et ensuite le mélange de consolidation à partir de la surface du plâtre.

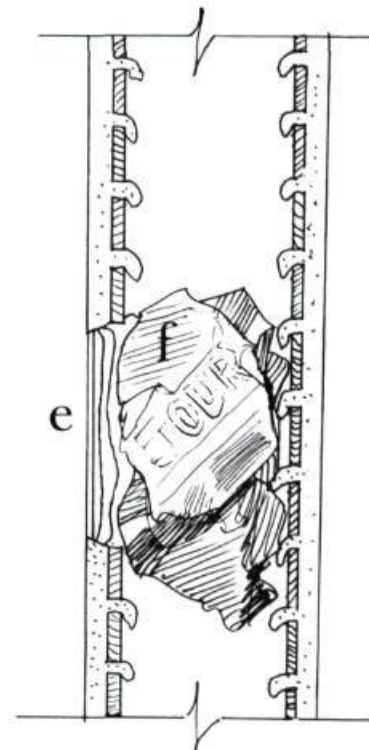
MOULURES DE PLÂTRE

Les moulures en plâtre comme les médaillons et les rosaces des plafonds sont souvent recouvertes de multiples couches de peinture et il arrive souvent que certains de leurs détails soient endommagés ou cassés. La meilleure intervention consistera à retirer la moulure pour la nettoyer et à faire un moulage pour remplacer les parties manquantes. Prenons l'exemple d'une moulure en forme de médaillon. Pour la retirer du plafond, la nettoyer, la réparer et la remplacer, le procédé est le suivant:

1. Marquer exactement la position et l'orientation du médaillon sur le plafond pour pouvoir le placer correctement.



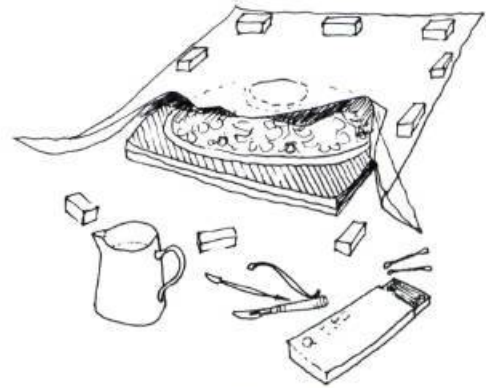
Pour réparer un gros trou dans le plâtre, lorsque les lattes sont intactes, bien équarrir le trou avec un ouvre-bouteille (a) puis poser une pièce en appliquant du plâtre aux trois épaisseurs (b,c,d).



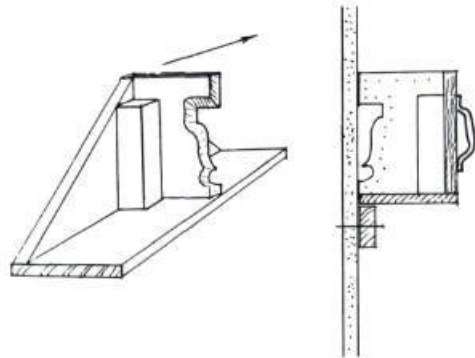
Pour réparer de tels trous dans le plâtre ou combler l'absence de lattes, bourrer la cavité de papier puis appliquer plusieurs couches de plâtre afin qu'elle soit bouchée et la surface lisse.

2. Soutenir le médaillon avec un matelas de mousse de plastique (*foam*) de 5 cm d'épaisseur posée sur une feuille de contreplaqué de 12 mm. Le contreplaqué est étayé provisoirement par des montants de 45 x 95 cm.
3. Soit retirer le médaillon du plafond en glissant entre les deux un couteau à lame large et fine; cette opération n'est possible que si le médaillon est relativement épais et d'un seul tenant.
4. Soit découper le médaillon et le plâtre auquel il est attaché avec un petit marteau, un vieux burin ou un tourne-vis.
5. Décoller doucement le médaillon et la couche de plâtre des lattes auxquelles ils sont fixés de façon à briser l'adhérence; opérer avec précaution en employant un couteau à large lame rigide.
6. Avec un couteau à lame fine, séparer le médaillon du plâtre.
7. Examiner les accumulations de peinture et voir si le médaillon était teint ou doré à l'origine. Vérifier si la peinture est à l'huile ou à l'eau.
8. Si le médaillon est recouvert de peinture à l'huile, employer un dissolvant à base de chlorure de méthylène comme le *Polystrippa*; s'il est recouvert de badigeon, le mouiller avec de l'eau chaude. Pour retirer la peinture des détails du plâtre, se munir d'un assortiment de couteaux, de cure-dents et d'outils spéciaux pour moulure et sculpture.
9. Une fois la peinture retirée et le médaillon sec, séparer les marques et les trous et refaire les détails manquants en les moulant avec du plâtre de Paris.
10. Passer le médaillon à la laque, sauf la partie accolée au plafond et donner la couleur de finition voulue.
11. Reposer le médaillon au plafond avec la traditionnelle bande de plâtre de Paris ou de la colle blanche (PVA) ou encore du mastic pour carreaux de céramique. Utiliser le système d'étais pour maintenir le médaillon le temps nécessaire au séchage des adhésifs.

(1) Morgan Phillips, *Adhesives for the reattachment of loose plaster* dans *Bulletin de l'Association pour la préservation et ses techniques*, vol.XII, n°2 (1980), pp.37-63.



Pour enlever les couches de peinture soluble à l'eau on place le médaillon à l'endroit sur un épais tapis absorbant que l'on mouille, puis on recouvre le tout d'une feuille de polyéthylène. Au bout de 24 heures, la peinture est suffisamment molle pour être retirée facilement avec un grattoir et un petit couteau.



Un chevalet de plâtrier ou un gabarit pour moulure. Le gabarit qui sert de guide se déplace dans le sens de la flèche le long d'un rail temporaire cloué au mur. Le tranchant du gabarit est fait d'une feuille de zinc fixée à un support. L'extrémité du support est biseautée pour s'adapter au profil de la moulure.

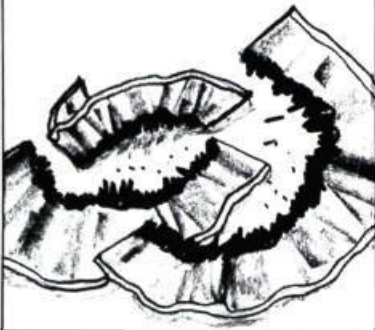
* Cet article, traduit par *Optima Translation Services* est paru dans le numéro d'octobre 1981 de *Canadian Heritage*.

ZIGZAG

Design-communication

conception-production
recherche-rédaction

1090, rue Cartier, Québec G1R 2S5
Téléphone: 524-6266



HÉRÈS

Enr.

Groupe de reconnaissance
d'analyse et de
mise en valeur
du patrimoine

Études en
Archéologie
Ethnologie
Aménagement
Urbanisme
Architecture traditionnelle

2535, boul. Laurier, Sainte-Foy, Québec, G1V 4M3 (418) 871-9744, Téléc: QBC 051 3814