

## **Dans les associations de familles souches québécoises** **La commémoration des ancêtres**

Jacqueline Faucher-Asselin

Number 58, Summer 1999

Présences en Nouvelle-France

URI: <https://id.erudit.org/iderudit/7736ac>

[See table of contents](#)

Publisher(s)

Les Éditions Cap-aux-Diamants inc.

ISSN

0829-7983 (print)

1923-0923 (digital)

[Explore this journal](#)

Cite this article

Faucher-Asselin, J. (1999). Dans les associations de familles souches québécoises : la commémoration des ancêtres. *Cap-aux-Diamants*, (58), 43-45.

# Dans les associations de familles souches québécoises

## La commémoration des ancêtres

**D**epuis une vingtaine d'années, différentes formes de commémorations ont lieu chaque année pour rappeler le souvenir des ancêtres des Québécois ou pour souligner un événement spécifique relié à leur existence.

Les associations de familles regroupées dans la Fédération des familles-souches québécoises ont grandement contribué à de telles commémorations et elles ont développé ensemble une véritable expertise dans le domaine.

Que ce soit par des dévoilements de plaques, stèles, bustes ou monuments commémoratifs, par des désignations toponymiques de lieux ou par de grands rassemblements des descendants, c'est toujours dans un esprit de fierté, de respect et de reconnaissance que les membres des associations de familles rendent hommage chaque année à leurs ancêtres, de quelque génération qu'ils soient.

### LA FÉDÉRATION DES FAMILLES-SOUCHES QUÉBÉCOISES

La Fédération des familles-souches québécoises est un organisme sans but lucratif fondé officiellement à Sainte-Foy, le 24 février 1983, à la demande de représentants de cinq associations. Elle compte maintenant 144 associations de familles qui totalisent plus de 24 000 membres et rejoignent plus de 60 000 personnes par l'entremise de bulletins de liaison ou lors de rassemblements.

Le rôle de la Fédération consiste essentiellement à regrouper les associations de familles afin d'agir de façon concertée pour développer et se donner mutuellement l'expertise dans les différentes sphères d'activités des associations. Pour y arriver, la Fédération aide à la formation d'associations de familles, organise des conférences, des ateliers de formation, un congrès annuel et publie un bulletin de liaison, *La Souche*, afin de favoriser l'entraide entre les associations. Elle offre ou développe, au besoin, différents services soit des conseils pour la préparation des règlements, la création d'armoiries, l'organisation de rassemblements, de comités, de voyages de retour aux sources au pays des ancêtres ainsi que pour la pose de plaques commémoratives. En outre, elle offre une adresse postale permanente, des services de secrétariat pour l'information des listes de membres, pour la photo-

composition, l'impression et la distribution des bulletins de liaison à des tarifs avantageux, des salles de réunion gratuites à Québec et à Montréal, des conseils de gestion et de ressources pour le développement et la diffusion de la recherche sur l'histoire et la généalogie de la famille. Enfin, la Fédération assure la promotion et



la visibilité des associations lors d'événements tels que les Fêtes de Montréal 1992, les Fêtes de la Nouvelle-France à Québec, le Congrès mondial acadien, la Kermesse de Biddeford dans le Maine et le Congrès national français de généalogie à Bourges, en France.

### L'ASSOCIATION DE FAMILLES

L'association de familles est un organisme qui regroupe des personnes issues d'un ou de plusieurs ancêtres portant un même patronyme, descendantes en ligne directe ou alliées.

Différentes raisons incitent les personnes à se regrouper ainsi. Pour certains, c'est avant tout pour répondre à un besoin, sinon à une curiosité naturelle de connaître l'histoire de ses ascendants et de ses ancêtres. Ceci peut sembler paradoxal lorsqu'on est témoin de l'éclatement actuel des familles. Il semble donc que ce besoin inné d'identification et d'appartenance à une famille ou à un clan qui a traversé les âges de l'humanité est encore présent. Pour d'autres,

Pyramide tronquée en granit dévoilée par l'Association des Asselin, en août 1981, sur la terre ancestrale de Jacques Asseline à Sainte-Famille de l'île d'Orléans. Chacune des trois faces présente un hommage aux frères Jacques et David Asseline et à René Ancelin, ancêtres des familles Asselin. (Archives de la Fédération des familles-souches québécoises).

Plaque posée en septembre 1981 par l'Association des Chouinard d'Amérique, sur la façade de la mairie de Beaumont-la-Ronce, en Touraine, rue Jacques Chouinard, en hommage à l'ancêtre Jacques Chouinard. (Archives de la Fédération des familles-souches québécoises).



c'est un besoin d'élargir le cercle de leur parenté immédiate que le taux de natalité a passablement rétréci. Ainsi, ils peuvent fraterniser, tisser des liens d'amitié avec leurs homonymes et découvrir de véritables liens de parenté jusqu'ici méconnus.



Le vitrail à doubles volets de l'église de Tourouvre, au Perche, qui commémore le retour du premier ministre Honoré Mercier au pays de l'ancêtre Julien Mercier, en 1891. (Archives de la Fédération des familles-souches québécoises).

Toutes les activités de l'association sont donc centrées sur ces besoins exprimés par les membres et visent à leur faire découvrir et apprécier leur patrimoine familial, à affermir les liens, à honorer la mémoire des anciens et à susciter la fierté d'appartenir à cette famille élargie.

Pour rencontrer ces objectifs, l'association de familles se donne différents moyens et développe une infinité d'activités réalisées sous le signe du bénévolat de ses administrateurs et de ses membres, bien entendu. Des comités assurent la réalisation d'activités aussi variées que la recherche sur l'histoire et la généalogie de la famille ainsi que sa publication, la création et la conservation d'un fonds d'archives familiales, l'édition d'un bulletin de liaison, l'organisation d'un grand rassemblement ou d'un ralliement annuel, l'organisation de voyages de retour aux sources au pays des ancêtres, l'érection de plaques ou de monuments commémoratifs et la création d'armoiries.

Des activités sociales ou culturelles tenues dans diverses régions (centenaires de paroisses, Fêtes de la Nouvelle-France, etc.) contribuent à faire connaître l'association et à agrandir le cercle de la famille tout en favorisant le recrutement de nouveaux membres.

Certaines associations offrent aussi des objets promotionnels identifiés à la famille que les membres sont fiers d'arborer : armoiries, épinglette, drapeau, jeu de cartes, casquette, gilet, crayon, assiette décorative...

Diverses activités sont proposées aux membres, qu'il s'agisse d'un grand rassemblement, d'un ralliement annuel ou régional ou d'un voyage au pays des ancêtres. Ils peuvent ainsi être invités à se réunir dans différentes régions du Québec ou dans d'autres provinces canadiennes, aux États-Unis ou en France, surtout si de fortes concentrations d'homonymes s'y trouvent, pour découvrir les particularités tant culturelles et touristiques que patrimoniales et familiales. Ils auront alors la possibilité de rendre hommage à des ancêtres ou à des pionniers, de dévoiler une plaque ou un monument, de participer à une messe commémorative et de visiter la maison ou la terre ancestrale.

À l'occasion, des expositions de photos, des reproductions de documents d'archives, des tableaux généalogiques et des conférences renseignent les membres sur l'histoire des ancêtres ou des pionniers régionaux. S'il y a lieu, on procède au lancement des armoiries ou d'une publication sur l'histoire de la famille. Toute cette connaissance du patrimoine familial peut également être transmise par le moyen d'un pageant historique, d'une pièce de théâtre, et même d'un quiz ou d'un rallye.

Parfois, des activités sportives et des tournois sont à l'ordre du jour pour mesurer la performance des jeunes et des moins jeunes, pendant que les enfants peuvent trouver des animateurs qui les entraîneront dans cette fête familiale.

Un souper ou un banquet, suivi d'une soirée récréative, clôture ces festivités où l'on met souvent à profit les talents culinaires, musicaux ou folkloriques des membres de la grande famille. On profite de la rencontre pour entonner un chant de rassemblement spécifique à l'association, pour remettre des prix, pour rendre hommage à un membre centenaire, pour souligner des anniversaires de mariage, etc.

#### COMMÉMORATION AUX ANCÊTRES

Jusqu'à présent, de nombreux ancêtres venus peupler la Nouvelle-France ont été honorés ; la majorité par leurs descendants regroupés dans une association de familles. Récemment, des sta-

tistiques de la Fédération des familles-souches québécoises prélevées auprès des associations de familles membres ont révélé que pour 101 associations participantes, un total de 202 plaques, stèles, bustes ou monuments commémoratifs ont été érigés en hommage à des ancêtres québécois. La majorité, soit 178, ont été dévoilés depuis la fondation de la Fédération des familles-souches québécoises, en 1983. De plus, de ce nombre, 151 plaques et monuments ont été érigés dans différentes régions du Québec, dont plusieurs sur la Côte-de-Beaupré et à l'île d'Orléans, véritable berceau des premières familles québécoises, 2 dans d'autres provinces canadiennes, 1 aux États-Unis et 48 en France.

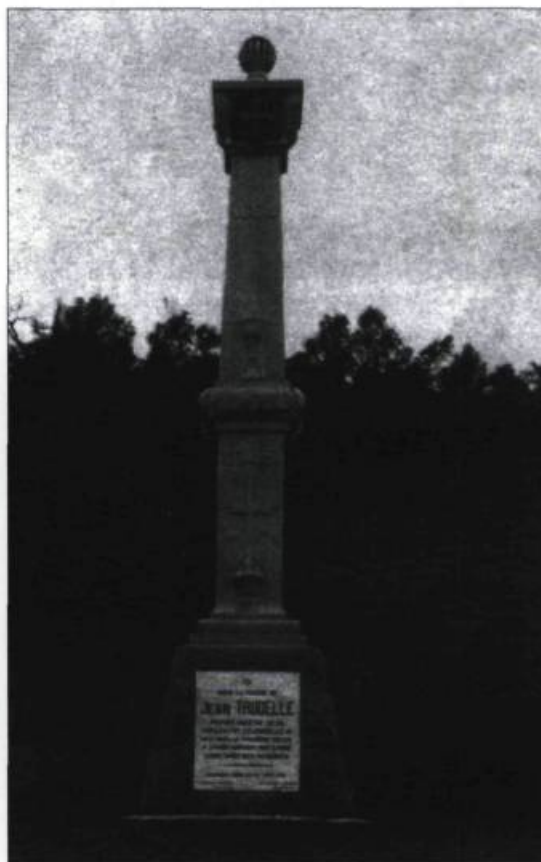
On peut repérer quelques-uns de ces monuments ou plaques dans un *Répertoire des plaques commémoratives érigées* que la Fédération a publié, en 1997. Généralement, on les retrouve devant la maison ou sur la terre ancestrale des ancêtres honorés, sur le mur intérieur ou extérieur d'une église, d'une mairie, d'un moulin ou d'un manoir seigneurial, parfois dans un cimetière ou dans un parc public. Les plus anciennes commémorations remontent à 1909 où les familles Gagnon-Belzile rendaient hommage à Robert Gagnon en dévoilant une plaque à Sainte-Famille de l'île d'Orléans, suivi, l'année suivante, par le monument de la famille Trudel(le) érigé sur la terre ancestrale à L'Ange-Gardien. La plupart de ces dévoilements ont été effectués lors de grands rassemblements tenus par l'association de familles.

De plus, quelques-unes de ces associations ont procédé à des désignations toponymiques d'un lieu en souvenir des ancêtres, en collaboration avec la Commission de toponymie du Québec. Ce fut le cas de l'association Les Tifault d'Amérique qui ont désigné le pont qui enjambe la rivière Batiscan, où leurs ancêtres se sont établis, du nom de la commune d'origine de Jacques Tifault, soit Pont de Gironde. Dans un autre cas, l'église de Saint-Aubin de Tourouvre, au Perche, s'est vue dotée d'un vitrail commémorant le retour d'Honoré Mercier au pays de l'ancêtre Julien Mercier, en mai 1891.

Toujours à partir des mêmes statistiques dont il est question plus haut, ces 101 associations de familles ont tenu 1 720 rassemblements ou rencontres familiales, dont 1 548 au Québec, 54 dans les provinces canadiennes, 28 aux États-Unis et 90 en France. Ensemble, les associations de familles ont publié plus de 150 ouvrages généalogiques : dictionnaire de familles, biographie, monographie familiale ou tout autre dossier de recherche.

Le rayonnement des associations de familles est devenu international. Il contribue à la formation de plusieurs associations sœurs en France qui

assurent d'intéressants échanges d'informations sur l'histoire de la famille et un cousinage actif et chaleureux qui agrandit le cercle des porteurs d'un même patronyme en France et en Nouvelle-France. ♦



Monument dévoilé par l'Association des familles Trudel(le), en septembre 1910, sur la terre ancestrale de Jean Trudel, à L'Ange-Gardien. (Archives de la Fédération des familles-souches québécoises).

**Pour en savoir plus :**

Pour en connaître davantage sur le rôle et le rayonnement des associations de familles au Québec, il convient de consulter la dernière publication de la Collection familles-souches, intitulée *Rétrospective : 15 ans de vie de famille*, éditée en avril dernier par la Fédération des familles-souches québécoises.

Pour obtenir tout renseignement sur une association de familles :

Fédération des familles-souches québécoises  
Case postale 6700, Sillery (Québec) G1T 2W2  
Téléphone : (418) 653-2137, télécopieur : (418) 653-6387  
Courrier électronique : ffsq@mediom.qc.ca

*Répertoire des ouvrages généalogiques publiés par les associations de familles.* Sainte-Foy, 1997, 45 p. (Collection Familles-souches, n° 1).

*Répertoire des rassemblements de familles.* Sainte-Foy, 1997, 114 p. (Collection Familles-souches, n° 2).

*Répertoire des plaques commémoratives érigées.* Sainte-Foy, 1997, 45 p. (Collection Familles-souches, n° 3).

*Guide pour l'érection d'une plaque commémorative.* Sainte-Foy, 1997, 27 p. (Collection Familles-souches, n° 4).

*Rétrospective : 15 ans de vie de famille.* Sainte-Foy, 1999, 69 p. (Collection Familles-souches, n° 5)

**Jacqueline Faucher-Asselin** est maître généalogiste agréé et première vice-présidente de la Fédération des familles-souches québécoises.