

Le fichier Antonin-Loiselle

Sylvie Tremblay

Volume 4, Number 4, Winter 1989

URI: <https://id.erudit.org/iderudit/7348ac>

[See table of contents](#)

Publisher(s)

Les Éditions Cap-aux-Diamants inc.

ISSN

0829-7983 (print)

1923-0923 (digital)

[Explore this journal](#)

Cite this article

Tremblay, S. (1989). Le fichier Antonin-Loiselle. *Cap-aux-Diamants*, 4(4), 61–61.

Le fichier Antonin-Loiselle

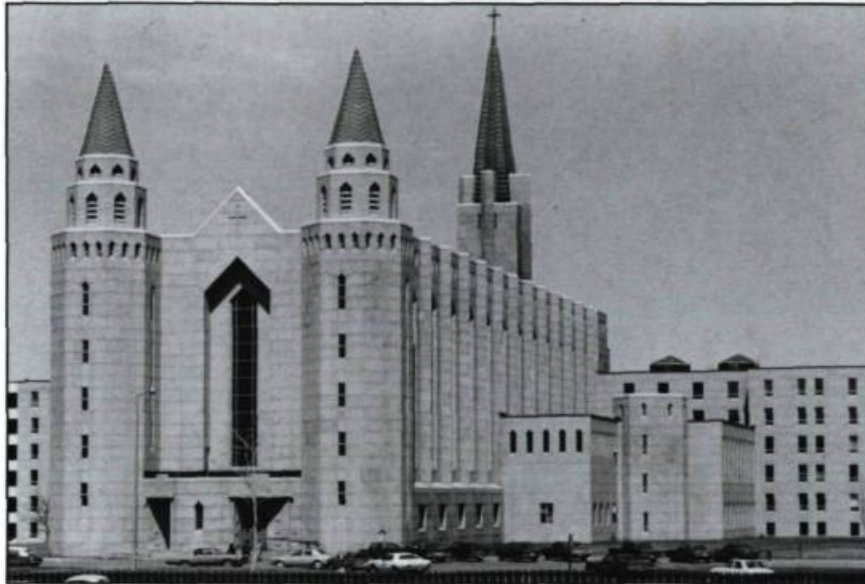
Lors d'une récente rubrique, nous présentions Mgr Cyprien Tanguay (*Cap-aux-Diamants*, printemps 1988) comme un pionnier de la généalogie québécoise. Suivant son exemple, d'autres chercheurs ont entrepris des travaux gigantesques qui facilitent aujourd'hui la tâche aux généalogistes, débutants ou expérimentés.

De 1939 à 1963, Antonin Loiselle entreprend une oeuvre du plus grand intérêt pour les généalogistes québécois, connue sous le nom de fichier Antonin-Loiselle. Au cours de ses recherches, il consulte des registres paroissiaux, y relève un nombre impressionnant de mariages et les regroupe en un instrument de travail composé de 1 600 000 fiches. En 1963, ce fichier est déposé aux Archives nationales du Québec qui l'acquièrent en 1973.

Consulté quotidiennement, ce fichier se détériore rapidement: nombres de fiches volantes sont déplacées, oubliées dans la salle

le fichier répondait mieux aux attentes des chercheurs, réduisait le temps de consultation et s'adaptait aux nouvelles méthodes de recherche.

Il solutionnait en outre deux préoccupations des Archives nationales du Québec: l'espace et la préservation de l'intégrité du fichier. Dans son état actuel, le fichier Loiselle tient en 1 531 microfiches au lieu des 14 classeurs d'origine. De plus, la micrographie permet une reproduction peu coûteuse. Il peut maintenant être consulté dans tout le réseau des Archives nationales du Québec.



Le pavillon Louis-Jacques Casault abrite la Société de généalogie de Québec qui conserve le fichier original d'Antonin Loiselle. (Archives nationales du Québec).

Antonin Loiselle, fils de Raphaël Loiselle et de Philomène Lemay, voit le jour le 4 janvier 1908, à Upton, dans les Cantons de l'Est. Après des études au Séminaire de Sherbrooke, il entre chez les Dominicains en 1926 et est ordonné prêtre en 1932. Missionnaire au Japon de 1933 à 1939, il revient par la suite au Québec où il exerce divers ministères, notamment à Saint-Hyacinthe, Québec, Montréal. À titre de prédicateur de l'Oeuvre des missions dominicaines, il parcourt le Québec en tout sens et décède à Montréal le 13 août 1986.

de consultation ou subtilisées. En 1985, le fichier ne compte plus que 1 100 000 fiches. Conscients de son état lamentable, les Archives nationales et la Société de généalogie de Québec entreprennent alors de les remettre en ordre: on sépare les fiches selon qu'elles privilégient le nom de l'époux ou de l'épouse, et dans un second temps, elles sont regroupées par patronyme, selon le nom de famille du conjoint et non plus selon l'ordre alphabétique des prénoms comme auparavant. Cette première opération terminée, le fichier fut microfilmé. Ainsi traité,

Ascendance d'Antonin Loiselle

Génération	Noms	Dates et lieux de mariage
I	Loisel, Louis Charlot, Marguerite	13 janvier 1648 Montréal
II	Loiselle, Joseph Langlois, Jeanne	7 avril 1682 Pointe-aux-Trembles
III	Loiselle, Joseph Beaudry, Marguerite	17 février 1710 Pointe-aux-Trembles
IV	Loiselle, Toussaint Côté, Louise	10 juin 1752 Saint-Charles
V	Loiselle, Jean-Baptiste Desmarais, Françoise	19 août 1793 Saint-Charles
VI	Loiselle, Jean-Baptiste Desautels, Madeleine	7 janvier 1817 Saint-Charles
VII	Loiselle, Jacques Côté, Céleste	30 janvier 1842 Saint-Hilaire
VIII	Loiselle, Olivier Trudeau, Nathalie	26 novembre 1866 Upton
IX	Loiselle, Raphaël Lemay, Philomène	18 septembre 1890 Upton
X	Loiselle,	Antonin

L'intérêt majeur du fichier Antonin-Loiselle réside dans le fait qu'il regroupe des mariages célébrés un peu partout au Québec, généralement entre 1750 et le début des années 1900. Parmi les régions couvertes, mentionnons celles de Québec et des comtés avoisinants, Trois-Rivières, Nicolet, l'est et le nord de Montréal, Saint-Hyacinthe, Sherbrooke, Joliette, Saint-Jean et Valleyfield. On y rencontre aussi quelques paroisses de la région d'Ottawa, de Mont-Laurier, du Saguenay et de la Gaspésie. À l'extérieur du Québec, on y trouve des données sur quelques paroisses de la vallée de la Madawaska, du Nouveau-Brunswick et du Massachusetts. ♦

Sylvie Tremblay



Institut généalogique J.L. et associés inc

à la recherche de vos ancêtres...

C.P. 325, Succ. Ahuntsic
Montréal (Québec) Canada H3L 3N8

(514) 331-5517

Micheline Lécuyer
présidente

René Jetté
vice-président

L'Institut généalogique J.L. et associés vient de publier un tout nouveau **Répertoire des noms de famille du Québec des origines à 1825.**

Écrit par René Jetté et Micheline Lécuyer, cet ouvrage est un instrument indispensable pour les généalogistes débutants ou chevronnés.